

## BŘETISLAV RÉRYCH

Byl tomu v říjnu rok, co z Polné navždy zmizela postava ředitele Břetislava Rérycha. Člověka, který se věnoval již od mládí svému rodnému městu.

Narodil se 31. července 1872 jako nejmladší syn kramplíře a účetního záložny Josefa Rérycha. Školu obecnou a měšťanskou navštěvoval v Polné, kde měl na něho vliv kněz Karel Pražan, který způsobil, že již jako chlapec a později jako student se zajímal o dějiny svého rodného města. Odtud odchází na studie do Kutné Hory, kde v roce 1891 maturoval. Zde u studentů budil zájem o dějiny prof. Šimek, zde také s jinými kamarády pěstoval jako diletant umění malířské. Vraceje se do Polné na prázdniny a svátky byl jedním z těch čilých studentů, tvořících tehdy kroužek "Bengálských vlaštovek", kteří povznášeli společenský život ve městě.

Jako mladý učitel ve svých působištích Radostíně, Janovicích, Hrbově, Poděba-bech a Dobrouťově sbíral národopisnou a vlastivědnou látku. Podobně činil i v Polné, kde později na škole působil.

V roce 1893 stál spolu s jinými pracovníky v čele národopisného ruchu na Polensku. Na národopisné a pardubické výstavě byla Polná bohatě zastoupena. Veliké množství památek vedlo k založení "Spolku městského muzea v Polné" r. 1895. Později starosta R. Sadil povolal k sobě "mocně", jak říkával, muže trojího řemesla sládků Klímu, učitele B. Rérycha a stud. stavitelství K. Pelikána a uložil jim,

aby do prvního dne nového 20. století tj. do 1. ledna 1900, bylo muzeum instalováno v nových místnostech na Kaplance. Skutečně se tak ještě za pomoci jednatele P. Alf. Horneka stalo. Jednatel muzea se stal Rérych r. 1908.

V těchto letech počátků muzea věnoval se také rád divadlu. Často se hrávaly jeho kuplety a divadelní hry. Zejména měly úspěch operety MUDra Michálka "Krásná Helena II." a "Ctirad a Šárka" na Rérychovo libreto a veselohry "Dvacet tisíc mil pod Špačkovým rybníkem" a "Ilsa princezna tripolská".

Veliká byla jeho láska k přírodě a jejím památkám. Projevovala se velikou znalostí těchto památek na celém Polensku, znalostí Polenska po stránce botanické, geologické a turistické. Byl velkým propagátorem krás Českomoravské vysočiny, ať zde provázel cizince, nebo o nich psal. Se svým bratrem Ondřejem Rérychem pilně fotografoval a zachovával tak řadu fotografií dnes už vymizelých domů, národopisných zajímavostí, osob a významných událostí a krásných partií z okolí města a celé Českomoravské vysočiny, zejména Žďárských hor. Pro tyto zájmy není ani možno, aby se neúčastnil prací okrašlovacího spolku "Viktorin". Za něho z jeho podnětu upravuje se stezka Pojmanova u Kukle, cestičky v Březině a na Kopci s četnými besídkami, lavičkami a úpravou studánek, krásných výhledů a zákoutí. Výsledkem jeho zájmu o turistiku jest i pozdější založení spolku Čsl. turistů,

jehož předsedou byl až do poslední doby. Za jeho předsednictví provedeno bylo značkování kraje polenského.

Rérych byl nositelem osvěty na Polensku. Pořádal řadu výstav, na př. národopisnou výstavku v Polné, z níž řada věcí přišla na národopisnou výstavu do Prahy, výstavu předmětů národopisných, hospodářských, které jako celek byly vystaveny na "Východočeské průmyslové - zemědělské - národopisné a umělecké výstavě v Pardubicích". V posledních letech výstavu legionářskou, která dala základ památníku odboje, turistickou výstavu do Pardubic a výstavu obrazů malíře Karla Klusáčka a prof. Jaroslava Rérycha, která obohatila muzeum o krásný obraz J. Rérycha kopii Tizianovy Asunty a obraz gen. Šnejdárka. Pořádal také mnoho přednášek s vlastními obrazy, nebo diapositivy, které sám koloroval, v Polné a okolí. Zvláště v poslední době byl autorem mnoha poutavých přednášek, které pořádal ve prospěch muzea. Byly to přednášky: "Jak jsme restaurovali polenský hrad", "Rok 1848 v Polné", "Stavba a osudy polenského chrámu P. Marie", "Bájesloví na Polensku a Českomoravské vysočině", "Zkáza města Polné" a j.

Spolu s Pošumavskou jednotou propagoval myšlenku, aby kniha se nedostávala jen členům čtenářských spolků, ale aby se dostala do rukou všeho lidu. S velkými potížemi a nepochopením mnohých pracovali o sestavení putovních knihoven. Rérych ve svých starších záznamech o dějinách polenských knihoven si stěžuje: "knihy jdou na dračku a jako svíčky kolem svítky samy se stravují. S nimi se ztrácí jeden kulturní činitel našeho zapadlého kraje. Jistým lidem a činitelům by na tom pranic nesešlo, kdyby se celá kultura i

vzdělání ze světa ztratilo. Ta jejich troška zářila by pak bengálským světlem kolem." V Pošumavské jednotě pracoval Rérych také jako neúnavný menšinový pracovník.

Působí i v jiných spolcích, Tělocvičné jednotě Sokol, na poli kulturním a zábavním. Několik let jest velitelem sboru dobrovolných hasičů. Za něho jeho zásluhou hasičstvo přechází do pokrokových rukou.

Rozsáhlá jest jeho činnost spisovatelská a sběratelská. Od počátku založení muzea vydává řadu publikací: "Věstník", "Zápisy práva polenského", "Obyvatelé polenští", "Polensko a Štoko" (u Körbra), "Báchorky polensky", "Kostelík svatě Kateřiny", "Zápisky rytíře z Kosoře", "Národní kroj na Polensku"(přičinil se o jeho obnovení hlavně na Polensku a Přibyslavsku), "Právozárečné měšťanstvo", "Průvodce po Polné a okolí", "Výlet do Polné r. 1727", "Zkáza města Polné r. 1863", "Francouzi na Českomoravské vysočině", "Bývalá zřícenina hradu, nyní muzeum" a poslední dílo jest "Rodáci a obyvatelé města Polné". Mimo to uveřejnil řady článků v mnoha časopisech a novinách. Vydával vlastivědný sborník "Pohoří". Sbíral látku pro dějiny města Polné z gruntovních knih v Praze, právního manuálu, ze soudního archivu a soustředil v muzeu všechny důležité prameny a rukopisy i záznamy kronikářů polenských: knihu městskou, patentovou, právní, pamětnice K. Pražana, Floriána, V. Čapka, Miliana Roštoka a j.; výpisky urbářů, katastru a látky folkloristické. Sebral materiál spolu s MUDrem Půžou k velkému dílu Židé na Polensku a Přibyslavsku.

Jako člen četných spolků konal po všechna léta zápisy, schovával důležité dokumenty v muzeu, sepsal kroniku

polenskou (od r. 1914 - 1936), janovickou a sokolskou od založení jednoty do r. 1924.

Spolu s mistrem K.L. Klusáčkem byl ochráncem stavebních památek polenských. Hlavně kostelíka sv. Kateřiny a zámku polenského. Již jako studenti malovali spolu náčrtky a plány, které se týkaly úpravy hradu v případě, kdyby jim patřil, jak se vždy smávali. Sny jejich staly se skutkem v roce 1922 zásluhou Václava a Emilie Pojmannových. Nejstarší část hradu byla upravena na muzeum. Rérych prováděl spolu s mistrem K.L. Klusáčkem za dohledu Státního památkového úřadu, za pomoci svého přítele a obětavého pokladníka muzea Bedřicha Neubauera a řady jiných spolupracovníků opravy a nástavby, při čemž uplatňoval své stavitelské a umělecké schopnosti plnou měrou. Mnohé obrazy v muzeu, nákresy zachycující národopis Polenska a stavební památky města, dále návrhy na prapory těl. jednoty Sokol a Sboru dobr. hasičů, dekorace četných divadelních kusů a sokolských šibřinek svědčí, že byl i dobrým kreslířem.

Jeho nejšťastnějším dnem byl den, kdy vstupovali polenští do upravených síní zámku, kam byly z Kaplanky sbírky muzejní přestěhovány. Sbírkou muzejní upravil tak, aby tvořily celky, výstižně využíval místností, zákoutí pro umístění sbírek, úzkostlivě dbal toho, aby se předměty v jednotlivých místnostech neopakovaly. Práce v muzeu, které vzrostlo na velký ústav vyžádala si poslední dobou svého ředitele téměř zcela. Byl pilným návštěvníkem muzejních sjezdů, téměř od jejich počátku, kde našel tolik přátel mezi těmi, které spojovala krásná myšlenka zachovat cenné památky. Obohacen poznatky z

četných muzeí našich měst a zkušenostmi našich nejlepších muzejních pracovníků, vrátil se pln nových plánů, nadšení a s ohromnou chutí do práce. Byl skutečným tvůrcem našeho muzea.

Na škole polenské působil 31 roků. 10 let na obecné škole chlapecké, přes 20 let na škole měšťanské jako učitel přírodopisu a kreslení a konečně jako ředitel školy chlapecké. Byl učitelem, na kterého žáci nezapomínají. I při vyučování uplatňoval své znalosti přírodních poměrů Polenska a znalostí jeho dějin, svých schopností kreslířských a organizačních, jak o tom mnoho na škole ještě dnes svědčí. Budil u svých žáků lásku k rodnému kraji, k jeho dějinám, přírodě a k turistice. Povědomí k jeho žákům byl přátelský, rád se s nimi setkával i po letech, mnozí jej pravidelně navštěvovali, s jinými si dopisoval a měl radost z jejich úspěchů.

Ve společnosti polenských i cizinců dovedl být velmi dobrým společníkem a připravil ji ne jeden veselý a zajímavý večer. Rád chodil na hony a nesmíme zapomenout, že byl jeden z prvních lyžařů v Polně.

Pro svoji přímou povahu byl u mnohých oblíben, ale měl i mnoho nepřátel. Často pro mnohé veřejné dobro trpěl ve svém povolání. Ve válce označen jako "nespolehlivý" a postradatelný ve svých 45 letech šel na vojnu. Po převratu účastnil se stavebního ruchu ve stavebním družstvu, dále jest jedním ze zakladatelů Čsl. církve v Polně.

V celém jeho životě jevila se veliká láska k rodnému městu, odvaha bojovat proti všemu, co bylo nespravedlivé, jít za vším, co bylo krásné a dobré. Polná ztratila v řediteli Břetislavu Rérychovi jednoho z nejlepších svých synů.

*Pracujte, šetřte, podnikejte, jmění získávejte!*

*Jen národ zámožný, silný a neodvislý může dobytí své svobody a uhájit ji v těžkých pohromách!*

*Karel Havlíček Borovský*

Milan Šup

## POLENSKÉ PENĚŽNÍ ÚSTAVY

### 1. Občanská záložna

V první polovině devatenáctého století byl v českých zemích pouze jediný peněžní ústav - spolek dobrodinců - Spořitelna česká v Praze. Teprve v roce 1852 byla založena První moravská spořitelna v Brně. V Polné se začalo mluvit o potřebě peněžního ústavu na základě doporučení ke zřizování založen Františkem Šimáčkem v jeho "Poslu z Prahy". Přičinil se o to známý mistr švec Jan Pláteník, který v roce 1858 založil první záložní kasu ve Vlašimi.

V Polné tehdy nebyl žádný podobný peněžní ústav a úvěr bylo nutno získávat u soukromníků, často na lichvářský úrok. Obyvatelé města, zejména po zhoubném velkém požáru v srpnu roku 1863 bídně živořili a úzkostlivě šetřili, ale dlouho se nemohli vymanit z nouze. Požár postihl město v době, kdy se v okolních městech Vysočiny měnila dosavadní řemeslná výroba ve výrobu tovární. K tomu však byl potřebný finanční kapitál, kterého se větším řemeslníkům, kteří uvažovali o převedení řemeslné výroby na tovární, nedostávalo. Po ohni byly v Polné jen dluhy. Tehdy se ukázalo, jak zhoubné byly následky ohně. Nejhuře bylo těm, co sháněli půjčku. Pomoci se tenkrát dostalo málokomu.

Teprve slavná myšlenka svépomoci, jak stojí psáno v "Poselství Jednoty českých střádalů v Praze občanstvu

polenského kraje" - vtělená v našich záložnách zasadila lichvě smrtelnou ránu a úspory národa se staly hybnou silou jeho pokroku.

V roce 1864 se ujali této spásné myšlenky i prozíraví mužové polenští a založili Občanskou záložnu v Polné. Tomu však předcházela dlouhá jednání o stanovách záložny s c.k. místodržitelstvím, které je s rakouskou úřední důsledností vrátilo k dalším úpravám. Vždyť šlo o nový český peněžní ústav a tak se s vyřízením věci nespěchalo. Zásluhu na založení ústavu měli kupec a purkmistr Antonín Pittner, notář Antonín Schmidt i páter Ninger, kteří již od roku 1862 získávali informace o vznikajících záložnách a kasách. Jejich snaha byla korunována úspěchem, když na základě dekretu místodržitelství z 9. července 1864 byl umožněn vznik Občanské záložny v Polné. Ustavující valná hromada se konala v budově radnice dne 16. října 1864. Vznik ústavu podpořilo na valné hromadě 41 budoucích členů.

Z článku Břetislava Rérycha v jubilejní ročence Občanské záložny z roku 1934 se dozvídáme, že: " K ustavující valné hromadě dostavilo se mnoho občanstva z měst i venkova, věřící i nevěřící. Z přítomných hned 41 za členy přistoupilo a tito členové zvolili do správy ústavu ty, kteří od slov při schůzkách v Besedě (spolková místnost v dnešní restauraci U Slovana) přikročili k činům. První správa ústavu se

sešla 1. listopadu téhož roku v obecní kanceláři. Prvním předsedou byl zvolen vážený obchodník Josef J. Vítek. Josef Rérych, který byl o účtování informován, byl zvolen za pokladníka, opatrného pana Putterlika, poštmistra, zvolili za kontrolora a za zapisovatele schůzí Matěje Fukátku."

Občanská záložna začala úřadovat na radnici v domě "U Brabenců". Později se z radnice odstěhovala do domu Johany Chocenské, tchyně Josefa Rérycha. O tom, jak se tehdy úřadovalo opět popisuje B. Rérych: "Úřadovalo se od 10 do 12 hodin dopoledne. Do 10 hodin a odpoledne provozoval pan účetní a pokladník v jedné osobě, v bytě vedle kanceláře starodávné pomocné řemeslo soukenické - kramplířství. Kancelář byla v menším pokojíku, z něž vedly zastřené dveře do ložnice účetního. Tam ve výklenku ve zdi stála i nedobytná kasa, protože ji majitelka domu babička Chocenská v kanceláři na klenutí síně pro její velkou tíži postavit nenechala."

Dalším sídlem záložny byl "Dům u Volenců" rovněž na náměstí. Nyní je v domě prodejna drogerie a prodejna motocyklů a autopotrěb. Od roku 1909 až do své likvidace po roce 1948 měla záložna své úřadovny ve vlastním domě na Husově náměstí č. 24.

Takové tehdy byly začátky prvního peněžního ústavu v Polné. Občanská záložna v Polné, zapsané společenstvo s ručním omezeným, poskytovala svým členům, ale i ostatním občanům a organizacím pestrou škálu služeb, které nejen nabízela, ale v průběhu své existence i realizovala. Kromě příjmu vkladů na vkladní knížky a běžné účty do neomezené výše s možností vyplácení i větších obnosů bez výpovědi obstarávala pro své klienty prodej a nákup cenných papírů, inkaso šeků, směnek, kuponů a losů. Platby peněz na

všechna místa v tuzemsku i cizozemsku. Do úschovy a správy přijímala cenné papíry a vkladní knížky vlastní i cizího vydání. Významnou byla i úvěrová politika ústavu. Za velmi výhodných podmínek poskytovala zápůjčky na hypotéky, komunální zápůjčky obcím a okresům, zápůjčky vodním družstvům. Dále to byly směnečné úvěry obchodní, živnostenské a rolnické.

O tom, jak záložna prosperovala se dočteme ve "Výročních účtech Občanské záložny v Polné" za jednotlivé roky její existence. Při hodnocení finančního obrátu Občanské záložny i ostatních později vzniklých peněžních ústavů, je nutno přihlídnout k vysoké hodnotě prvorepublikové měny, kupní síle peněz i k hospodářské situaci v tomto na průmysl chudém regionu a výdělkovým možnostem jeho obyvatel. Dále je třeba přihlídnout i k převážně místní působnosti ústavu a jeho poslání sloužit občanům města a jeho blízkého okolí.

Při hodnocení činnosti ústavu nelze opomenout skutečnost, že již v následujícím roce po svém založení disponovala záložna dostatečným počtem vkladů, aby mohla přikročit k poskytování zápůjček, které již v tomto roce představovaly 620zlatých. Podle publikovaných údajů ve statistických přehledech měla záložna ve správním roce 1890 již 472 členů. Do roku 1939 vzrostl jejich počet na 631 členů. Také počet vkladatelů se trvale zvyšoval z 844 v roce 1900 na 3.695 vkladatelů v době vypuknutí 2. světové války v roce 1939. Velmi zajímavý je pak vývoj vkladů na vkladních knížkách i podstatně nižších zůstatků vkladů na běžných účtech. Zůstatek vkladů vedený od roku 1900 v korunové měně (do té doby byl veden ve zlatých) vzrostl ze 400 tisíc korun na téměř 11 milionů korun v roce 1930. Od této

doby došlo k většímu poklesu až na 9,5 mil. korun v roce 1939, což byl důsledek nepříznivého vývoje politické situace, která vyvrcholila okupací naší země nacistickým Německem. Došlo k tomu právě v jubilejním roce, kdy záložna měla za sebou 75 let úspěšné činnosti. Ve výroční zprávě za tento rok klientům ještě slibuje za vklady v ní uložené naprostou jistotu a úplnou bezpečnost. To ovšem již bylo v průběhu války a důvěra občanů v bezpečnost vkladů a v jejich zhodnocování v protektorátní měně trvale klesala. Další vývoj jejich obavy jen potvrdil. K úplnému znehodnocení vkladů občanů pak došlo při měnových reformách v roce 1945 a 1953.

Ale vraťme se ještě na chvíli do úspěšných 75 let existence záložny od jejího založení do začátku 2. světové války. Díky zakladatelům ústavu a jejich následovníkům získal si v tomto období ústav důvěru místních občanů a mohl tak plnit své národohospodářské poslání - podporu živností, obchodu, průmyslu i zemědělství, spolupráci pro růst města i kraje a pomoc dobročinným národním a školským účelům. Jen na veřejně prospěšné účely bylo věnováno 320.000,- korun. A to nebyly malé peníze. V Polné a jejím okolí nebylo snad ani jednoho většího podniku, jehož by se záložna nezúčastnila. Poskytováním výhodných úvěrů podporovala stavební ruch (zůstatek hypotečních půjček činil v roce 1939 přes 6 mil. korun) a přispěla tak význačně k výstavbě města i sousedícího venkova.

Zásluhu na rozvoji ústavu měli členové záložny a jimi na valných hromadách zvolení ti, kteří se delší nebo jen kratší dobu na správě ústavu podíleli. Správu záložny vykonával výbor, ředitelství, revizoři účtů, správce nemovitostí, odhadní komise a úřednictvo. Celkem se na správě ústavu podílelo 18 občanů - členů záložny.

Pravidelnou, zákonnou odbornou revizí nad činností ústavu vykonávala Jednota založen v Praze.

Závěrem si ještě připomeňme jména polenských občanů, kteří se v meziválečném období dlouhodobě na správě ústavu podíleli. Byli to předsedové výboru tovaryšník Karel Taur st. a Karel Doubek, klempíř a instalatér. V dalších funkcích pak delší čas působili obchodníci Jan Hladík, Jan Dušátko, Karel Barták, statkáři Ludvík Klusáček a Karel Losenický, který byl čestným ředitelem záložny. Dále to byli cukrář Karel Hazuka, truhláři Václav Neubauer a Theodor Müller, jako revizor účtu pak tajemník městského úřadu Petr Hejl. Z úředníků to byl především dlouholetý zaměstnanec záložny Jan Mikší, správce a prokurista, pokladníci - prokuristé Alois Ferra a Vojtěch Čaloud. Byla to ještě řada dalších občanů, kteří se na činnosti Občanské záložny podíleli.

Odkaz zakladatelů - poctivost a solidnost - přecházel z generace na generaci.

Válečné události a poválečný znárodnovací proces, bohužel znemožnily dalším generacím polenských občanů navázat na odkaz zakladatelů nejstaršího peněžního ústavu v Polné.

*Každý našinec budiž napřed  
poctivý, čestný a šetrný  
člověk a pak vlastenec.*

*Karel Havlíček Borovský*

## 2. Městská spořitelna

Další pro město významný peněžní ústav vznikl až po 30 letech od založení prvního peněžního ústavu Občanské záložny v Polné. Městská spořitelna v Polné byla založena v roce 1895, jako peněžní ústav s neobmezenou a neodvolatelnou zárukou zakladatele - města Polné. Město Polná podle stanov spořitelny ručilo za

vkłady, jejich úročení a veškeré jiné závazky spořitelny celým svým jměním a poplatní silou. Spořitelna se ze zákona stala členem Svazu čsl. spořitel a podléhala jeho pravidelné i nepředvídané odborné revizi. Dalším orgánem, který dohlížel na činnost spořitelny byl stát. Jak se dočteme z výročních zpráv: "Spořitelně jest přidělen vládní komisař, který všem schůzím ředitelstva i výboru, při nichž se povolují půjčky, musí být zván a bdí nad bezpečností pohledávek vkladatelů a zachováváním stanov vůbec. Nadto podléhají výroční účty spořitelny zvláštnímu schválení ministerstva". Správu spořitelny tvořil 13 členný výbor s předsedou a místopředsedou, 5 členné ředitelství s předsedou a místopředsedou, revizní odbor, který měl dva členy. Vlastní obsluhou klientů se zabývali tři úředníci - účetní, pokladník a úřednice. Účetní zastával současně funkci vedoucího úředníka. Na správě ústavu se podílel i vládní komisař.

Povšimněme si celého systému organizace správy ústavu a dohlédacích orgánů, které byly zárukou solidního jednání spořitelny a zaručovaly bezpečnost vkladů. Punc solidnosti ústavu dodávali i občané města, kteří se podíleli na správě spořitelny. Byli to místní obchodníci A.Musil, B.Bič, B.Kracík, továrníci J.Procházka a F.Salášek, děkani V.Havlík a F.Vítek a Augustin Sedlák, který působil ve správě spořitelny přes 30 let. Dále to byli lékárník Vojtěch Sedlák, správce pojišťovny K.Kasal a Jindřich Pešák. Významnou osobností ve výboru i v ředitelství ústavu byl vedoucí úředník a později ředitel spořitelny neúnavný patriot polenského regionu Josef Láznička. K dlouholetým zaměstnancům ústavu patřil pokladník Vilém Müller.

Dozor nad celým hospodařením spořitelny vykonávala státní správa a jako její orgán, jak je výše uvedeno, byl přikázán k doзору nad spořitelnou vládní komisař.

Kam až sahala jeho pravomoc vyplývá například z toho, že ze všeobecného rezervního fondu mohla být za určitých podmínek přiměřená část ročního výtěžku z usnesení výboru a po schválení dozorčího úřadu užita k dobročinným nebo všeobecně prospěšným účelům. O kolik méně bankrotů současných peněžních institucí a s tím spojených skandálů by asi bylo nyní, kdyby si jejich zakladatelé i státní orgány vzali vzor z osvědčených kontrolních mechanismů uplatňovaných našimi předky.

Sledujeme-li historii ústavu nemůžeme přehlédnout ani jeden ze zajímavých sloганů spořitelny z roku 1927 :

"Vklady u spořitelny předčí výhody hotových peněz:

1. netřeba je opatrovati
2. oheň je nestrávi
3. myši je nezničí
4. zloději je neukradnou
5. přibývá jich o úroky
6. možno je kdykoliv vybrati"

Sídlem spořitelny byla až do roku 1933 městská radnice, v jejichž místnostech byly úřední hodiny každý všední den dopoledne i odpoledne. V roce 1932 se usnesl výbor ústavu postavit pro městskou spořitelnu vlastní budovu. Podle staré dobré tradice, aby význačné budovy v Polné projektovali místní rodáci, byla výstavba budovy dnešní České spořitelny na Husově náměstí zadána Ing. Jiřímu Michálkovi, synovi známého polenského lékaře Dr. V.Michálka. Ing. Michálek po studiích a praxi u předních pražských stavitelů měl od roku 1930 vlastní projekční kancelář. Projektoval kostel v Olomouci - Hejčíně, obchodní dům Brouk a Babka v Praze, budovy školy v Mladé Boleslavi a Trenčíně. A tak i mohutná budova Městské spořitelny, dokončená v srpnu roku 1933 se stala a stále je moderní dominantou polenského náměstí.

# SKLRSTV NA HORCKU

esk sklo m u ns i ve svt velkou tradici. Vedle znmch sklren v Novm Boru a v harachovsk oblasti, m sv dležit msto i tzv. "Horck sklo".

Protože je Horcko lesnat kraj s vskytem piskokfemit horniny, byly tu podmnky jako stvořn pro rozšření sklrsk vroby.

V prbhu ˇtyř stolet pracovalo na uzem ohraničenm zhruba msty Nov Msto na Morav, Ždr n.Szavou, Chrudim, Litomyšl, Polcka, Jimramov pes dvacet sklrskch hut. Bhem ˇasu nkter zanikly pln, jin byly pozdji znovu obnoveny a jen vjimeˇn najdeme huř, kter udržela kontinuitu vroby bez perušn do dnes.

Listiny a zpisy v urbřch podvj svedectv o tom, že nejstarš sklrny byly na Horcku zakldny na feudlnch panstvch v 16. stolet.

V horckch hutch se vyrblo sklo rznho druhu a nejrozmanitjšm zpsobem se zušlechfovalo. Používaly se zde vsechny tehdy znm techniky vroby a vzdoby skla, protože sklř často pechzli z jedn huř do druh a pedvali si tak sv zkušenosti.

Sklrsk vrobky se rozprodvaly v blzkm i vzdlenm okolí prostednictvm "krosnř", ale vyvžely se tak do rznch evropskch i asijskch zem a do Ameriky.

Sklrny se nkdy zakldly jen na pechodnou dobu, aby se zužitkovalo dvevo z lesnch polom, zpsobench řdnm vichřice. Dvevo se používalo na vytpn hutnch pec a tak na vrobu popela, kterm se ˇistilo sklo (aby nebylo

"zašmouran") a popel se tak používal k vrob křřtlovho skla.

Huř zřzovala vrchnost a provozovala je ve vlastn reži, nebo je dvala do njmu. Sklrny budovali tak soukrom podnikatel se souhlasem panstv. Potřebn dv brali z panskho lesa a odvdli za n dvky ve sklrskch vrobcch (bvalo to 6 kop sklenic roˇn), ˇi v penzch. Museli vsak plnit i jin povinnosti, např. museli se zavzat k odbru urˇitho množství piva roˇn, vhradn z panskho pivovaru, smli používat jen nahnil a nekvalitn dvevo z polom a les po sob řdn uklzet atd. Za neplnn tchto podmnek byly vymřovny vysok pokuty.

Majitel hut, nkdy pod tlakem nepřznivch hospodřskch pomr, prodvali podnik vrchnosti.

Na bvalm panstv novomstskm pracovalo huř nkolik. VŘŠTŠK HUŘ byla založena ped rokem 1559 a trvala do sklonku 17. stolet. Z tto huř patrn pochz znm pernštejnsk vtac ˇiše "vilcum" (od slova Willkommen), vyroben ped rokem 1582. Na ˇiši je emailov erb zubř hlavy. Nachz se ve sbrkch na hrad Buchlov a je patrn nejstarš dochovanou sklenic z horck oblasti. FRYŠAVA, založen ped rokem 1560, ukonˇila svou ˇinnost do roku 1730. Spolu s vřřtskou huř je nejstarš na Horcku. Ob huř založili soukromnci. Dalš sklrnou byly KŘŽNKY (1642 - konec 17. stolet). Huř BRUŠOVEC (1744 - 1759) postavili na potoce Brušovci, mezi Křžnkami a Herlcem (posledn zjiřtn zprva je z roku 1759). KOLŘKA vznikla na okraji lesa jihovchodn od Herlce (1750 - 1763).



Sklárny Brušovec a Kolářka vznikly po kalamitě z roku 1740 (tato živelná pohroma se v pramenech nazývá "Sankt Thomas Wind"). Sklárny NOVÁ HUŤ U JIMRAMOVA (1657 - 1712) a NOVÁ SKLÁRNA V PUSTÉ RYBNÉ (1638 - 1700), vznikly na místě nějaké zrušené sklárny. Huť v ZÁBOŘÍ (1651 - 1727), BŘEZINY (1696 - 1800, tato huť proslula zvláště ve druhé polovině 18. století, mezi venkovským lidem, plochými, malovanými, nebo řezanými "pryskami" - láhvemi na rosolku, dělanými ze špatného skla).

Na příkladu Nové sklárny v Pusté Rybné je patrné, jak zavedení výroby oživilo obchod s mnoha místy v Čechách, na Moravě i v zahraničí (Sasko, Vídeň). Vyrábělo se zde obyčejné, duté sklo užitékové, láhve, sklenice, lampy, zasklívací koutouče čiré i neprůhledné a vedle toho i náročnější šestiboké lahve se šroubovítým uzávěrem ("flaše do futrálu"), zdobené řezanými, rostlinnými ornamenty i bohatými figurálními výjevy, malované emailem na temně modré, kobaltové sklovině (jedna je ve sbírkách zámku ve Výmaru).

Kolem poloviny 18. století začaly horácké hutě zanikat, jistě i vlivem tvrdé konkurence v místech, kam se sklo dováželo. V této době celkové krize, se ze starých udržely jen hutě v Herálci a Březinách, které se opíraly o hojný odběr lidového skla v okolí. Avšak i březinská huť zanikla. Sklo z ní však místní malíři zdobili ještě kolem roku 1830.

Na sklonku 18. století přišel na Vysočinu J.I.Hafenbrädl a na Kocandě u Herálce zřídil roku 1793 novou sklárnu. V jeho

nájmu byla i herálecká huť, která se pak udržela po celé 19. století.

Ve 30. letech 19. století, nastal v Čechách nový rozkvět sklářství. Novinka - barevné, lazurované, vrstvené a probušované sklo přineslo úspěch a zahraniční trhy.

Také na Horácku vrchnost otevírala nové hutě, aby lépe využila množství dřeva z polomů. Byla to sklárna MARIENWALD u Budislavi na Posekanci (zal. r. 1826), dělaly se zde karafy, zvané lidově "klíč", pivní holby a možná i prysky, později také štípané sklo pastelových barev (košíčky, vázy), i sklo kostní (bílé). V sousedství, v Lubné, byla postavena sklárna KAJETÁNCINA (zal. r. 1835). Vyráběla karafy, sklenice, lékárenské nádoby, ale i složité lustry. Nejvýznamnější sklárna 19. století na Horácku pracovala v MILOVECH (zal. r. 1835).

Po polovině století začaly stoupat ceny dřeva. Malé sklárny nevydržely konkurenci velkých podniků a zanikly (jejich sklo se rozprodávalo ještě po roce 1900). Některé hutě však vydržely až do našeho století - např. huť v BRADLE (1864 - 1944), nebo sklárna v DOBRONÍNĚ (někdejší NĚMECKÉM ŠICNDORFU). Byla založena roku 1876 Josefem Inwaldem, obchodníkem se sklem a majitelem brusírny v Německém (nyní Havlíčkově) Brodě. Tento podnik se brzy rozrůstá a v roce 1908 zakládá se svými syny akciovou společností, k níž patří i tento závod. V roce 1946 byla sklárna znárodněna a v roce 1953 se stává součástí skláren Bohemia.

---

#### Použitá literatura:

Josef Fiala - "Sklářství na bývalém panství Novoměstském" (Horácké muzeum a galerie - 1970)

Jan Kapusta - "Sklářství na Horácku" (Městské muzeum Polička - 1971)

Archiv muzea Vysočiny - pobočka Polná (materiály z výstavy - "Polenské sklo")

## NÁDRAŽNÍ POŠTOVNÍ RAZÍTKA POLNÉ

### Vývoj a funkce nádražních poštovních razítek.

Poštovní razítka používaná v českých zemích od roku 1756 zaznamenala z úředního i sběratelského hlediska nebývalý vývoj a lze je rozdělit do několika skupin dle použití. Hlavní skupinu tvoří razítka poštovních sběrů, místních a nádražních poštovních úřadů a novinových expedic, dále jsou to razítka vlakových a autobusových pošt, nádražních poštovních schránek, polních pošt, příležitostná razítka (jako jsou raz. poštovních spořitelů, telegrafní, rekomandační, příchozí, razítka poštoven a pod.). Zvláštní pozornost v posledních letech věnují sběratelé zejména otiskům razítek nádražních poštovních schránek, snad i proto, že jejich používání skončilo v roce 1977

Do roku 1898 se poštovní zásilky vybrané z nádražních schránek předávaly přímo vlakové poště. Na některých místech se však do nádražních schránek vkládalo pravidelně tak velké množství zásilek, že jejich razítkování znatelně zdržovalo pracovníky vlakové pošty. Z těchto důvodů bylo roku 1899 rozhodnuto razítkovat listovní poštu z nádražních schránek zvláštním razítkem místního poštovního úřadu přímo na nádraží. Tato razítka, používaná v českých zemích postupně od roku 1901, měla vždy obdélníkový tvar. Zavádění těchto razítek bylo tedy motivováno usnadněním manipulace ve vlakových poštách. Na nádražích s menším provozem a bez pošty v místě tato razítka zavedena nebyla a vybrané

zásilky z nádražní schránky byly předávány příslušným železničním poštovním kurzům neorazítkované. Razítkování (odbavení) listovních zásilek z nádražní schránky přímo na nádraží bylo praktické zejména v místě, kde byl poštovní úřad od nádraží značně vzdálen. Význam dislokovaných nádražních pracovišť, která převzala i některé další funkce poštovních úřadů (např. balíkovou službu), vzrostl v 50. a 60. letech, která byla poznamenána radikální změnou naší poštovní sítě. Přechod od traťového k uzlovému přepravnímu systému znamenal zavedení autokursů. Touto změnou v zapojení pošt ztratilo mnoho menších nádražních pracovišť své opodstatnění a mnoho nádražních razítek se přestalo používat. Naproti tomu byla zřízena řada větších nádražních pracovišť se zpracováním zásilek všeho druhu (tzv. překládek). Zde se nádražní razítka používala dále ještě v 60. letech. Počet míst, kde se nádražní razítka používala však postupně klesal a odlišný tvar razítek nádražních poštovních schránek tak ztrácel v poštovním provozu své opodstatnění. Obdélníková nádražní razítka ztratila v polovině 70. let svoji původní funkci a byla s platností od 1. ledna 1977 definitivně zrušena (viz Věstník 1976).

### Přehled nádražních razítek poštovního úřadu v Polné.

Pošta v Polné, úředně otevřená 1. října 1842, používala celkem 4 typy nádražních razítek v období 1902 až 1920. Poštovní úřad se nacházel na Husově náměstí

v domě č. 32. Jedním z důvodů, proč byla v Polné zavedena nádražní razítka, byla vzdálenost nádraží od pošty (1.200m).

První nádražní razítko (dle Monografie čsl. známek, díl 14., typu C.265) je ze sběratelského hlediska dosud unikátem. V Monografii z r. 1978 uvedeno není a unikalo pozornosti sběratelů-laiků i filatelistických odborníků až do roku 1979. Tehdy mi Bohuslav Hladík předložil pohlednici Polné z roku 1902 s otiskem tohoto do té doby neznámého razítka. Razítko má datum 23. července 1902 a bylo použito více než dva roky před otevřením železniční trati Polná-město - Polná-Štoky. Provoz na ní byl totiž zahájen až 17. listopadu 1904.

Polenští si 20. listopadu 1896 podali žádost k Zemskému výboru o povolení stavby místní dráhy Polná - Dobronín. Ve druhé polovině roku 1898 byly vykoupeny pozemky v katastrech obcí Německý Šicendorf, Dobronín a Polná, ale až 13. června 1903 byla udělena "držiteli realit" polenskému starostovi Rudolfovi Sadilovi koncese na stavbu a provoz dráhy, podepsaná c.k. ministrem Wittekem. Stavba měla být podle nařízení dokončena tak, aby nejpozději do dvou let ode dne vystavení koncese byl zahájen na dráze veřejný provoz. Z tohoto vyplývá, že razítko bylo objednáno (a používáno) dříve, než bylo dáno povolení stavět dráhu a nádražní budovu. Použití razítka v roce 1902 je nepochybné, což dotvrzuje datum příchodního razítka Soběslavi (místo doručení zásilky) i datum dopsané na pohlednici odesílatelem. Jak je tedy možné, že razítko bylo použito s dvouletým předstihem, když oficiálně se mělo používat až od 17. listopadu? Bylo snad použito nouzově na poště v Polné, nebo jím razítkovali zásilky na nádraží v Německém Šicendorfu?

TYP C. 265



A ještě další zajímavost. O existenci tohoto razítka jsem informoval filatelistickou veřejnost v časopise Filatelie a formou inzerátů opakovaně žádal sběratele o předložení dalšího otisku tohoto typu razítka. Do dnešní doby se nikdo neozval a proto je otisk nalezený v roce 1979 stále unikátem, který oběhl již 12 filatelistických výstav jako součást expozice "Doklady polenské pošty".

Druhé nádražní razítko (dle Monografie typu C.266) mám ve sbírce na několika dokladech (pohlednicích i obálkách) z let 1913 - 1918. Jeho výskyt je četnější, přesto ani tento typ není katalogizován. Lze ho občas najít v hromadách korespondence nabízených na filatelistických burzách. Předpokládám, že tento typ razítka byl často používán během I.světové války i když jsem ho na dopisnici polní pošty dosud neobjevil.

TYP C. 266

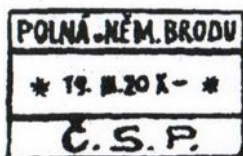


Třetí razítko je vlastně typ C.266, znárodněný v únoru 1919. Německý název v dolní části razítka byl odstraněn (vylámán) stejně, jak byla v té době

upravována běžná denní kulatá poštovní razítka. Zajímavé je to, že toto nádražní razítko bylo použito také ke znehodnocení novinových známek v březnu 1919 (zásilky novin se razítkovaly až v místě určení).



Čtvrté nádražní razítko Polná má v horní části úřední název Polná u Německého Brodu (stejný název měla v té době i běžná denní kulatá razítka polenské pošty). S otiskem tohoto razítka jsem se za 25 let intenzivního sbírání setkal pouze třikrát - na smyté dvoupásce prvních čsl. známek s obrazem Hradčan, na pohlednici a na úředním dopisu z 19. března 1920. Posledně jmenovaný doklad mám ve své sbírce. Ani toto razítko není zcela běžné, neboť je doloženo pouze v období leden - březen 1920.



## Závěr.

Od roku 1920 se obyčejné listovní zásilky vhozené do poštovní schránky na nádraží v Polné předávaly k orazítkování do vagónu vlakové pošty na stanici v Německém Šicendorfu, kam byly přepravovány lokálkou. O tomto způsobu přepravy svědčí celá řada listovních zásilek, zejména pohlednic z 20. a 30. let. Mnohé z nich jsou opatřeny razítky vlakové pošty: Praha-Německý Brod (č.137), Brno-Praha (č.31), Znojmo-Praha (č.31) nebo Německý Brod- Velký Osek (č.137). Počet zásilek podaných na polenském nádraží již v té době nezatěžoval vlakovou poštu a tak bylo používání nádražního razítka zrušeno. Němými svědky zvláštního způsobu dopravy obyčejných listovních zásilek z polenského nádraží do okolního světa v období 1902 - 1920 zůstaly jen otisky zvláštních obdélníkových razítek. Někomu se můžou jevit jako bezvýznamné drobnosti, o kterých snad není ani třeba psát, a když, tak by snad měl být takový článek uveden do příslušného, v tomto případě filatelistického časopisu. Posuzovat celou věc však můžeme v širších souvislostech, uvědomíme-li si, že sama historie je složena z takových zdánlivých maličkostí, které však někam patří a na něco navazují.

---

## Literatura:

- Gebauer Petr - Razítka nádražních poštovních schránek (strojopis, Brno 1980)  
Votoček Emil - Monografie čsl. známek díl 14 a 15, Pofis 1978-Praha  
Prechal Jan - Záhada razítka nádražní poštovní schránky, Filatelie č.9/1979  
Tuzar Antonín - 70 let místní dráhy Dobronín-Polná, čas. Železničář XXIV/1974, č.23-24  
Fišar Václav a Holcman František - Devadesát let polenské lokálky, Polenský Zpravodaj č.11/1994

## POLENSKÉ NOUZOVÉ PENĚŽNÍ POUKÁZKY Z LET 1848 - 1849

V době politické krize v letech 1848-1849 nastala nedůvěra k papírovým penězům. Důsledkem toho bylo stahování kovových peněz spotřebiteli. V polenské kronice <sup>1)</sup> je o tom zmínka na straně 54: "K uzavření tohoto roku 1849 se na paměť uvádí, že všechny stříbrné peníze skrze minulou válku vlašskou a uherskou se ze země vytratily". Podnikatelé, především obchodníci a drobní výrobci, neměli drobné nazpět a museli si pomáhat různými potvrzenkami. Někteří si je dali natisnout s uvedením jména vydavatele a hodnoty. J. Petřtyl <sup>2)</sup> se domnívá, že vliv na zneklidnění obyvatelstva měla i velká neúroda v roce 1846, po které ceny obilí značně stoupaly. V Polné dle zápisů v kronice <sup>3)</sup> se cena obilí podstatně změnila. Proti stavu z března 1846 zde v červenci 1847 stoupla cena žita dvakrát, pšenice téměř dvakrát a ječmene třikrát.

V bývalém Čáslavském, Hradeckém a Chrudimském kraji podchytili Petřtyl <sup>4)</sup> a Skalický <sup>5)</sup> 94 vydavatele nouzových peněžních poukázek ve 48 obcích, kteří vydali celkem 202 různé druhy. Z toho 147 (72.8%) bylo tištěno nebo psáno německy, 26 (12.9%) německo-česky a jen 29 (14.3%) česky. Z těchto 29 českých bylo vydáno v Polné 17 a v dalších pěti obcích 12: v Žehušicích 4, v Chrastí u Chrudimi 3, v Čáslavi 2, v Chocni 2 a v Týništi 1. I zde máme důkaz, že kontinuita českého jazyka nebyla v Polné nikdy přerušena, ačkoliv město a celé rozsáhlé panství od roku 1623 německé pány Ditrichštejny a katastrům Polná sousedila se čtyřmi německými vesnicemi bývalého jazykového ostrůvku jihlavského (Ždírec,

Filipovské Chaloupky, Dobronín a Nové Dvory).

Podle Petřtyla <sup>4)</sup> bylo v Polné celkem 5 vydavatelů nouzových peněžních poukázek, které vydávali Antonín Pittner, Jan F. Putterlík, Emanuel Ráček, Jan F. Culka a Obchod a průmysl v Polné.

Antonín Pittner, narozen 1814, měl obchod na Sezimově náměstí čp. 146. V roce 1848 byl členem Národní gardy, v Polné zvané Národní stráž města Polny (B.Rérych) <sup>6)</sup>. Byl to přední buditel na Českomoravské vysočině, přítel Karla Havlíčka, Boženy Němcové, F.L.Riegra a dalších významných politiků a umělců, jak svědčí jeho bohatá korespondence, zachovaná v muzeu. Ve čtyřicátých letech byl ~~byl~~ vedoucím činitelem divadelních ochotníků a roku 1843 zavedl v Polné po Tylově vzoru České besedy, na něž se sjížděli vlastenci ze širokého okolí. Dopisovatel Květů a České Včely, jeden z prvních odběratelů spisů Matice České na Vysočině. V letech 1865-1888 byl polenským starostou.

Jan F. Putterlík, narozen 1812, kupec v čp. 31 na hlavním náměstí. Člen polenské Národní gardy, od roku 1842 vedl polenskou poštu (A. Putterlíková a K. Tesařová) <sup>7)</sup>.

Emanuel Ráček, narozen 1817, kupec čp. 49 na hlavním náměstí. Člen národní gardy v hodnosti poručíka, v letech 1863-1865 polenský starosta.

Jan F. Culka, narozen 1798, kupec v čp. 50 na hlavním náměstí, v roce 1848 člen Národní gardy, v letech 1854-1861 polenský starosta.

Obchod a průmysl v Polně vydal tištěné peněžní poukázky v hodnotách 1, 2 a 3 krejcarů (obr. 1, 2 a 3). O tom, jak je jednotliví podnikatelé označovali, aby je zákazníci mohli předkládat u nich k proplacení, vidíme na poukázkách označených Antonínem Pittnerem. Používal k tomu kruhové razítko průměru 1,7 cm s nápisem ANT.PITTNER. Z Pittnerova podnětu byly zřejmě poukázky tištěny. Razítko Obchod a průmysl je totiž i na několika knihách polenské obrozenecké knihovny<sup>8)</sup> založené r. 1838 Ant.Pittnerem a P. Františkem Poimonem a až do 60. let 19. století uložené u Pittnera. J.Štěpek,<sup>9)</sup> který popsal nouzovky přibližně jižní poloviny Českomoravské vysočiny, se domnívá, že poukázky Obchod a průmysl v Polně vydala Pittnerova firma a že je užíval jen on sám. Byly však jistě určeny i pro jiné podnikatele, ale s jejich označením nebyla dosud žádná objevena. Ant.Pittner neměl také v Polně žádný průmyslový podnik.

Vydání polenských poukázek v letech 1848-1849 dokládá poznámka na rubu tříkrejcarové<sup>10)</sup> Obchodu a průmyslu. Je psána rukou známého polenského učitele a kulturního pracovníka Antonína Klusáčka: "1848-9. Ve velké nouzi o drobné. A.K." Poukázka pochází ze sbírky polenské školy a je vystavena v expozici staré školy. Na jednokrejcarové poukázce (obr. 1) je ohraničení pásem čtverců s kresbou stylizované slunečnice, na dvoukrejcarové (obr. 2) je ohraničení pásem stylizovaných květů. Stejně štočky používal jihlavský tiskař J.Rippel, takže v této nejbližší tiskárně byly zřejmě poukázky tištěny. V Polně byla tiskárna založena až r. 1878 Miloslavem Ráčkem.

## Seznam polenských nouzových poukázek z let 1848-1849

### OBCHOD A PRŮMYSL V POLNĚ

1 *krejcar*. Tištěný text jen po jedné straně. Obr. 1. V muzeu Polná.

2 *krejcarů*. Tištěný text jen po jedné straně. Obr. 2. V muzeu Polná.

3 *krejcarů*. Tištěný text jen po jedné straně. Obr. 3. V muzeu Polná.

### ANTONÍN PITTNER

2 *krejcarů*. Hodnota rukopisně, ostatní text razítko. Keller<sup>11)</sup> 434b.

6 *krejcarů*. Hodnota rukopisně, ostatní text razítko. Keller 434b.

10 *krejcarů*. Vše razítkem na předsádkovém papíru. Keller 434c.

20 *krejcarů*. Vše razítkem na předsádkovém papíru. Keller 434c.

### JAN F.PUTTERLÍK

2 *krejcarů*. Hodnota rukopisně, ostatní text razítko. Keller 435.

3 *krejcarů*. Hodnota rukopisně, ostatní text razítko. Keller 435.

6 *krejcarů*. Hodnota rukopisně, ostatní text razítko. Keller 435.

### EMANUEL RÁČEK

4 *krejcarů*. Hodnota a podpis rukopisně, 2 razítka. Obr. 4. Keller 436a. Na zadní straně 2 trojúhelníková razítka s českým lvem.

6 *krejcarů*. Celý text rukopisně. Keller 436a.

20 *krejcarů*. Hodnota rukopisně a suchá pečeť s ER. Obr. 5. Keller 436a.

Na druhé straně rukopisně hodnota a podpis. Obr. 6.

### JAN F.CULKA

2 *krejcarů*. Keller 437a.

4 *krejcarů*. Keller 437a.

6 *krejcarů*. Keller 437a.

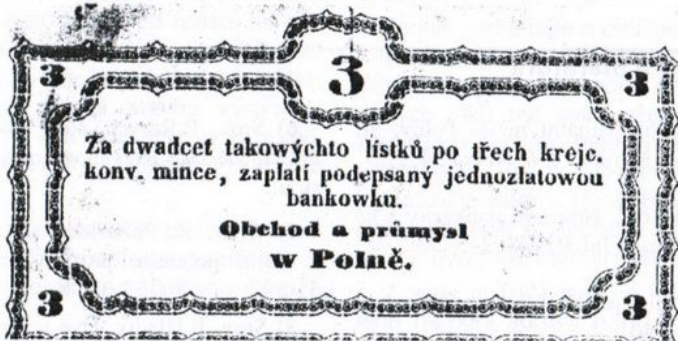
3 *krejcarů*. Keller 437b.



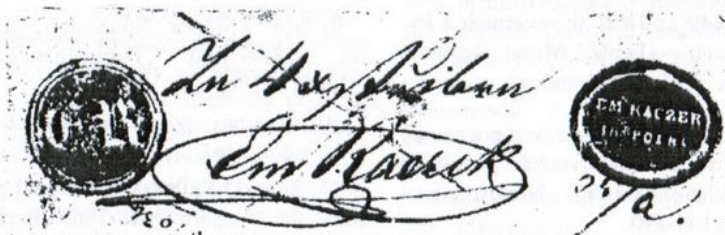
Obr. 1 1 krejcar konvenční měny, vydal Obchod a průmysl v Polně



Obr. 2 2 krejcar konvenční měny, vydal Obchod a průmysl v Polně



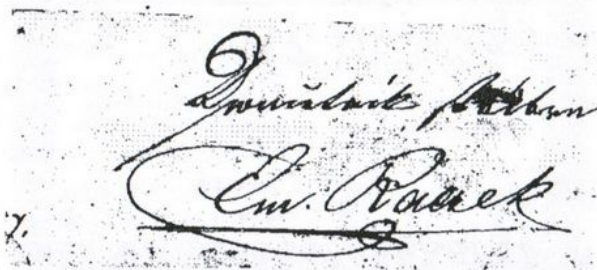
Obr. 3 3 krejcars konvenční měny, vydal Obchod a průmysl v Polně



Obr. 4 4 krejcars konvenční měny, vydal Emanuel Raček, Polná



Obr.5 20 krejcarů konvenční měny, přední strana, vydal Emanuel Ráček, Polná



Obr.6 20 krejcarů konvenční měny, zadní strana, vydal Emanuel Ráček, Polná

### Poznámky a literatura

- 1) Srov. Kniha památní města Polny, díl druhý počínaje od roku 1836, strana 54.
- 2) Srov. J.Petrtyl, Nouzové poukázky z let 1848-1849. - Český lid 3/1948: 245-249.
- 3) Srov. Kniha pamětní města Polny, díl druhý, str. 37 a 40.
- 4) Srov. J.Petrtyl, Nouzové peněžní poukázky z let 1849 až 1850 ze severních a východních Čech. - Fontes Musei Reginae-hradecensis 4, 1967, 115 stran.
- 5) Srov. B.Skalický, Doplnky a poznámky k práci J.Petrtyla o nouzových peněžních poukázkách z let 1848-1850. - Numismatické listy 27/1972: 144-170.
- 6) Srov. B.Rérych, Rok 1848 v Polně. - Polná, Městské Rérychovo museum 1948. 25 stran.
- 7) Srov. A. Putterlíková a K. Tesařová, Z dějin polenské pošty, -Polensko 1938: 55-59.
- 8) Srov. B.Hladík, Dvě polenské knihovny v době národního obrození. -500 let privilegia Viktorina z Kunštátu městu Polně: 41-48.
- 9) Srov. J.Štěpek, Nouzovky z Jihlavska z let 1848-1860. Numismatické listy XLVI/1991: 65-74.
- 10) Všechny polenské nouzovky jsou v konvenční měně.
- 11) Srov. O.Keller, Das Notgeld in Oesterreich und Ungarn 1848-1869. Berlin-Wittenau 1954.



# METROVKA

Výrobu dřevěných skládacích metrů založil v Polné v roce 1927 Břetislav Prokop, rodák z Hlinska v Čechách, vyučený strojní zámečnický. Po několikaletém zaměstnání jako dílovedoucí u fy Rozsypal v Lošticích na Moravě, vyrábějící dřevěná měřidla, se rozhodl založit vlastní podnik.

Při hledání vhodného místa pro výrobu byl upozorněn na volné prostory v Polné po bývalé továrně na obuv v Špinarů (dnešní autoservis Seknička), kde byl i volný byt. V roce 1927 proto přesídlil s rodinou do Polné, krátce na to však odověl.

Okamžitě začal s přípravou výroby. Výrobní zařízení většinou podle vlastní dokumentace vyrobil ve spolupráci s polenskou firmou Aron. Jednalo se hlavně o příklopné tiskací stroje a barevníky. Výroba měřidel je poměrně náročná na přesnost výroby.

Pro rozvíjející se výrobu však byly provozovny malé, a proto se po několika letech rozhodl pro výstavbu vlastní budovy. V srpnu 1930 koupil od města na Kateřinově potřebné pozemky, jejichž část byla dosud užívána jako fotbalové hřiště, a neprodleně zahájil stavbu výrobní i obytné budovy a skladu bukových prken, z nichž se díky skládacím metrům vyráběly.

Výroba byla v roce 1931 přemístěna do nových provozů, podstatně rozšířena a doplněna o strojně zámečnickou dílnu a galvanovnu.

Sortiment dřevěných skládacích metrů byl velmi široký: vyráběly se jedno a dvoumetry v nýtovaném i pérovém provedení s různými stupnicemi dělení, mimo metrického i tzv. couly vídeňské pro Rakousko a Švýcarsko a speciální pro zahraniční odběratele, zejména ve Skandinávii. Ze speciálního dřeva byly vyráběny v tzv. "skoro nezlomném" provedení. Specialitou byly metry reklamní, které měly podle požadavků odběratelů, i zah-

raničních, na prvním díle vyražen název firmy, která je používala jako reklamní. Této možnosti využívali i někteří polenští podnikatelé.

Konkurence byla v té době značná: firma Rozsypal Loštice, Kavan Jilemnice a německá Mass-Industrie v Chebu, a to v době hluboké hospodářské krize. Na doplnění byla vyráběna i dřevěná kancelářská pravítka a tyčové krejčovské metry.

Později přikročila fa Prokop i k výrobě drobného kovového kancelářského zboží a hlavně cigaretových nabiček k plnění dutinek tabákem. Byly speciálně upraveny podle vlastního patentu registrovaného v ČSR a Rakousku. Podnik zaměstnával až 25 pracovníků.

V roce 1934 B.Prokop vážně onemocněl tuberkulosou a musel strávit delší dobu v sanatoriu. 15.6.1935 náhle zemřel v 41 letech. Byl velmi schopný, čestný a i mezi svými zaměstnanci oblíbený a vážený.

Podnik vedla dále s obtížemi jeho druhá manželka. V roce 1937 došlo k požáru. V důsledku zpracovávaného dřeva a používaných laků byl velmi zhoubný. Po rekonstrukci podniku byla výroba pronajata v listopadu 1938 podnikateli Antonínu Rakušanovi z Bělé u Havl. Brodu, který do Polné přesídlil a výrobu v omezené míře dále provozoval i během války.

V prosinci 1947 byla na Rakušanu uvalena národní správa n.p. Logarex České Budějovice a v roce 1950 bylo podvodným způsobem provedeno fiktivní sloučení s firmou Kavan v Jilemnici, aby mohl být uplatněn zákon č.114/48 a provedeno znárodnění. Závod byl začleněn do n.p. Logarex České Budějovice a později do UP závodů. V roce 1954 byla výroba zrušena a objekt předán lidovému družstvu hodinářů Elchro Polná.

A tak se komunistickému režimu podařilo zlikvidovat v Polné zajímavou a perspektivní výrobu.

# DAFE-PLAST V POLNÉ

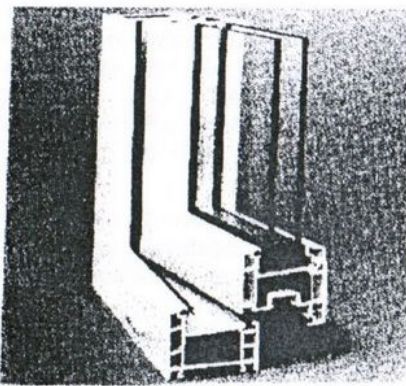
V roce 1992 byla v našem městě založena českým kapitálem firma Dafe-Plast, která vyrábí okna, dveře a žaluzie z plastů. Dva podnikaví Jihlaváci pánové František Dašek a Jiří Fejta, kteří jsou spoluzakladateli firmy, si pro výrobu pronajali objekt, který má rozlohu 1000 m<sup>2</sup> a patřil kooperaci bývalých JZD v Polné, Dobroníně a ČSSS v Polné. Budovy vybavili nejnmodernějšími stroji.

Zpočátku zaměstnávala firma 15 pracovníků, postupně se rozšiřovaly obchodní styky, výroba měla vzestupnou tendenci a dnes tu pracuje už 70 lidí, kteří v současné době vyrábějí měsíčně 2.000 okenních jednotek, kromě dalších výrobků svého programu.

Závod je schopen vyhovět jakémukoli přání zákazníka. Vyrábí moderní okna, ale umí vyrobit i okna historická, okna pro kostely a kulturní památky nejen podle specifikovaných objednávek, ale vyhoví i náročným požadavkům památkových úřadů.

Provoz byl zahájen výrobou oken z nejnovějších profilových materiálů dle systému REHAU S 730. Kvalita výrobků vzbudila mimořádný zájem o zboží, které bylo vyrobeno tímto systémem. Od firmy REHAU se dovážejí polotovary z ekologicky čistých materiálů s prakticky neomezenou trvanlivostí. Rámy oken i dveří jsou zpevněny 2 mm ocelovými pozinkovanými výztuhami, které jsou uvnitř plastových profilů. Proto tvar výrobků nepodléhá naprosto žádným vlivům a je proti dřevu, které reaguje na povětrnostní vlivy, absolutně konstantní. Výrobky se neodírají, nekrotí, nesesychnají, ani nemění barvu.

Jejich povrchová úprava je stálá. Materiál, který závod pro výrobu používá, je dodáván již zmíněnou firmou REHAU z Německa. Je testován nejen laboratorně, ale i v extrémních klimatických podmínkách v Arizoně, s mimořádně dobrými výsledky. V naší republice jsou ještě další výrobci plastových oken, kteří používají profily odlišného systému, ale používání slabších výztuh způsobuje ve finálním výrobku zřetelný kvalitativní rozdíl oproti systému REHAU. Kvalitu zdejších výrobků zaručují už receptury používané zmiňovanou firmou při výrobě plastů. Výrobce respektuje i přání zákazníka, co se týká barev a jejich odstínů, kterých nabízí ve svém vzorníku přes stovku, povrchová úprava může imitovat i dřevo.



Zasklení oken i případné ozdoby na jejich rámech, tak aby připomínaly historické období výstavby budovy a které jsou často žádány památkovými úřady, lze provádět na přání. Zasklívá se bez použití tmelů, tabule skla jsou speciálně fixovány při montáži. To umožňuje velice rychlé a přesné zasklívání i při náhradě rozbité

tabule skla. Dle objednávky se používá sklo ditermální, plněné plynem, protihlukové, barevně tónované i zrcadlové, dále se používají i skla s vysokou tepelně izolační schopností. Závod produkuje i okna s ventilačními křídly, které se dají ovládat pomocí zabudovaných digitálních hodin, což je velice výhodné pro větrání v oblastech s velkými teplotními výkyvy mezi dnem a nocí.

Dafe-Plast obchoduje s velkými stavebními firmami nejen v naší republice, ale i v zahraničí. U nás například dodal svoje výrobky pro výstavbu 24 rodinných domků v Horoměřicích, vybavil obytný areál v Měcholupech, pražskou nemocnici Na Bulovce, závod Pepsi-Cola. To je jen část větších dodávek, kterých v rámci republiky bylo uskutečněno již za mnoho milionů Kč. Jen dodávka oken pro nemocnici v Havl. Brodě byla za více než 19,3 mil. Kč.

V zahraničí patří mezi největší odběratele německá firma Strabag a Dywidag, která objednala zdejší výrobky z plastů pro obytný komplex v Regensburgu za cca 650 tisíc DEM, pro obytné komplexy v Meiningen a Plauen asi za 480 tis. DEM. Zdejší výrobky byly použity i pro vybavení lázeňského domu v Bad Kissingen. Jejich hodnota byla asi 190 tis. DEM.

Další významná část zdejší produkce je exportována do Ruska. Americká firma Baskin Robins, která je angažována pro výstavbu v Rusku, odebrala zboží za cca 180 tisíc USD, Business Centrum v Moskvě za 107 tis. USD. Dodávky pro další odběratele v Rusku dosáhly již více než 950 tis. USD. Není bez zajímavosti, že ruský prezident B. Jelcin si dal vybavit svoji daču dveřmi vyrobenými v Polné.

V současné době lze poptávce po zdejších výrobcích vyhovět jen s velkými potížemi, protože kapacita výroby je omezena prostorem, který je k dispozici. Firma

proto staví ve stejném areálu novou výrobní halu o rozloze dalších 1.000 m<sup>2</sup> s předpokladem, že stavbu dokončí do letošního podzimu. Zde se buduje i nové moderní sociální zařízení pro zaměstnance, kterým závod poskytuje i výhody při stravování.

Po dokončení výstavby bude moci závod uspokojit daleko větší počet našich i zahraničních zákazníků, kterým dosud pro omezenou kapacitu nemohl vyhovět. Ale i ve svých omezených podmínkách má Dafe-Plast mezi českými výrobci plastových oken zatím největší obrát v ČR. 55-60% výroby dodává pro náš trh. Tím se řadí mezi největší producenty plastových oken v naší republice. Přesnost při výrobě, kvalitní servis, odolnost a estetické provedení výrobků zaručuje výrobcům trvalý odbyt nejen na našem, ale i na zajímavých trzích mimo hranice naší republiky. Přesto, že Dafe-Plast patří zatím mezi nejmladší závody, které zde byly založeny v posledních letech, přinesl do Polné, která ještě nemá dost pracovních příležitostí, možnost nabídnout práci několika desítkám našich občanů.

Polná byla vždy pěkné, ale po velkém požáru v r. 1863 velice zchudlé město. Po mnohá desetiletí, i přes veškerou snahu polenských, nebylo možné zajistit všem občanům Polné dostatečnou obživu v místě.

S rozvojem Dafe-Plastu k nám přichází možnost dalších stálých pracovních příležitostí pro naše občany a s tím i naděje na zlepšení jejich životních podmínek v místě. Proto přejme Dafe-Plastu stálé úspěchy při podnikání a rozvoji závodu a pravidelný odbyt na všech trzích, kde se zatím prosadili a získání dalších trhů v zahraničí.

Za vyčerpávající informace a za čas, který mi věnoval při provádění výrobu děkuji p. Fejtovi.

## TĚLOCVIČNÁ JEDNOTA SOKOL POLNÁ

### (III. ČÁST)

V období I. světové války spolkový život téměř zanikl. Také Sokol Polná pouze přežíval. Chyběli vedoucí i cvičenci, kteří postupně rukovali a také sestry postihla válka. Z tělocvičny se stal lazaret. Schůze se nekonaly, členské příspěvky byly minimální a na organizace tohoto druhu doléhala perzekuce. Do jara 1918 panovala obava o budoucnost Sokola. Až v květnu 1918 proběhly v Polné tři kulturní dny - oslavy 120 let trvání ochotnického divadla, do kterých se zapojili také členové Sokola. Vývoj válečných událostí směřoval ke svému konci a to se počalo projevovat v náladách obyvatelstva. Pro porovnání uvádíme malý příklad. Zatímco v roce 1916 se hrálo v Polné divadlo jedenkrát a ještě k tomu hostující společnosti, tak v roce 1918 od ledna do září sehráli jen polenští ochotníci minimálně 12 divadelních her (údaje jsou z Rérychovy kroniky).

Sokol Polná se pak po dlouhé době prezentoval 4. srpna 1918 v zahradě U Slovana pestrou směsicí cvičení, kterých se aktivně zúčastnili zejména dorostenci. Během programu hrál ochotnický orchestr za řízení učitele V. Komrse a večer byl v sále věneček. Vybralo se 2.700 korun, což svědčí o velké návštěvnosti. Tato akce v mnohém předčila oslavy Jana Husa konané před měsícem, 5. července 1918 v Besedě U Slovana, které přece jen proběhly ještě s určitými obavami. Na konci léta však celá řada spolků počala obnovovat svoji činnost.

Sokol se 28. října 1918 zúčastnil oslav převratu a kapitulace Rakouska. Události tohoto významného dne podrobně popsal v kronice Břetislav Rérych. Mimo jiné

zapsal: "...když veškeré obyvatelstvo na náměstí se shromáždilo, zastavily se procházející průvody večer před osvětlenou radnicí. Zde po zapění písní "Kde domov můj" a "Hej Slované" za vedení náčelníka Sokola J. Činčery provolána byla první sláva T.G. Masarykovi." Zde je na místě poznamenat, jak velkou roli sehrál Sokol při vzniku Československa zejména v celostátním měřítku. Řady Sokolů se začaly očividně rozšiřovat a do jednot vstupovali také lidé, kteří před tím se sokolskými myšlenkami valně nesouhlasili.

Levicové živly vyvolaly 4. ledna 1919 v Polné nepokoje, které přerostly v celodenní drancování a rabování obchodů. Nedostatek potravin by v jiné době nebyl příčinou přivolání vojska na ochranu soukromého vlastnictví, zdraví a života občanů. Tyto projevy bolševických nálad důrazně v Polné odsoudili zástupci Sokola, hasičů, sociálních demokratů a národních socialistů, kteří vydali společné prohlášení, v němž volali po klidu a pořádku. Další události v roce 1919 týkající se bezprostředně polenského Sokola si připomeňme alespoň v bodech:

13. ledna - velkolepý ples v sále U Slovana s názvem Český den Sokola

30. března - Masarykův večer (sborové zpěvy, básně, přednáška o T.G.M. a cvičení)

1. května - celorepublikový svátek, Sokol Polná pořádal zábavný večer

11. května - koncert

24. května - město vrátilo Sokolu jmění uschované za války v obecní pokladně

červen - ze Slovenska docházely zprávy o vraždění našich legionářů (boj proti maďarským bolševickým vojskům B.Khuna, která vpadla na Slovensko). V Polné proběhly dobrovolné odvody, které organizoval Sokol. Na pomoc mladé republiky odešlo z Polné 15 dobrovolníků, 16. června tam odešel také Václav Sázavský, zakladatel a redaktor POLENSKA (místní politické noviny, které vycházely od 19. dubna do 16. června 1919, kdy vyšlo poslední, 9. číslo)

11. července - první veřejné cvičení po válce na nádvoří zámku, kde cvičili také dorostenci a žáci. Poprvé zde hrála čsl. vojenská hudba a cvičení se zúčastnily jednoty z Jihlavy, Přibyslavi a Něm. Šicendorfu

19.- 20. července - I. župní sokolský slet v Jihlavě (Sokol v Jihlavě byl založen v roce 1892)

V dalších letech byla činnost Sokola v Polné bohatší. Pomíneme každoroční plesy, přednášky, koncerty, besídky a zmíníme jen významnější události.

V roce 1920 se konal VII. všesokolský slet v Praze, první v samostatném státě. Cvičilo se celý červen, celkem vystoupilo téměř 100.000 cvičenců. Na tribuně několikrát zasedl i prezident Masaryk. V roce 1920 působilo v Sokole celkem 562.657 členů ve 2.629 ti jednotách. Z Polné bylo na sletu 80 osob, z toho 50 cvičenců včetně dorostu. Účasti na sletu předcházela sokolská akademie v Polné a slet župy v Čáslavi. Protože byly v Polné obavy o zásobování v Praze, uspořádali členové sbírku a na slet sehnali 170 kg žita, 80 kg mouky, 100 kg pšenice, 5 vepřů a dva kusy hovězího. Za ubytování v Praze zaplatili 980,-Kč.

Velkou kulturní slavnost pořádala Husova knihovna na nádvoří v zámku 15.

srpna 1920. Pestrý průvod vyšel odpoledne od Krajčontu. V zámku se hrálo divadlo, cvičili zde Sokolové, program byl vyplněn spoustou nejrůznějších atrakcí. Večer se tančilo U Slovana. Sokolové pozvali vojenskou hudbu. Na vstupném se vybralo 12.551,-Kč, z toho čistý zisk pro knihovnu činil 7.019,-Kč.

V lednu 1921 zvolili členové Sokola na valné hromadě nové vedení. Starostou se stal Theodor Müller, náčelníky Bedřich Kracík (popraven za heydrichiády) a Anežka Rychlá. Do výboru byli zvoleni František Pokorný, Jaroslav Hlouň, Karel Hazuka, Václav Meloun, Karolina Koutská, Václav Neubauer a Marie Veselá. V té době oznámila majitelka polenského hradu Eduardina Khevenhüllerová městu úmysl prodat celý areál i s pozemky. O koupi se od samého počátku zajímal Sokol a posléze také muzeum a město. Společně vyvolali jednání s ředitelem velkostatku Bakešem, který majitelku zastupoval. Po neúspěšném jednání v červenci ve Žďáře nad Sázavou, kdy nabídku 50.000,-Kč Bakeš odmítl, došlo 10. listopadu k dohodě po telefonu. Zástupci Václav Pojmann, Karel Wollmann, Jaroslav Hlouň (za Sokol), František Salášek (za město) a Břetislav Rěrych (za muzeum) smluvili cenu 75.000,-Kč za vše (7 budov a 140 arů půdy). Částku zaplatil po vyhotovení smlouvy Václav Pojmann a zámek i s pozemky věnoval Sokolu a muzeu. Za zmínku určitě stojí i Havlíčkovy oslavy, konané ten rok v Borové, kam z Polné odjelo mnoho vozů a také autobus se 47 cestujícími! Mezi účastníky z Polné byli členové Sokola, ochotníci, Národní jednoty pošumavská a starosta Polné Salášek. Poslední den v červenci pořádal Sokol velké cvičení v zámku za doprovodu vojenské hudby z Jihlavy. Přijeli opět hosté z Jihlavy, Přibyslavi, Nížkova, Bedřichova,

Něm.Šicendorfu a dorost z Prahy. Mezi diváky byli studenti z Anglie a host C.L.Bennett z Austrálie.

V roce 1922 měl Sokol Polná 216 členů, starostou byl MUDr.Václav Michálek, náčelníky A.Varhánek a E.Müllerová. 30. července proběhly v režii Sokola velké plavecké závody na Pekle, v prostoru plovárny Gustava Vítka. Plaval se volný styl, štafety a prsa na 50 - 300 metrů. Sportovní akce trvaly po celý den. Ráno byl průvod, odpoledne závody, vodní pólo a rybaření. Na Vítkově plovárně byl v provozu bufet, kavárna a ruský kuželník. Večer se opět tancovalo. "Cvrkot" na Vítkově plovárně v té době je doložen na několika pohlednicích.

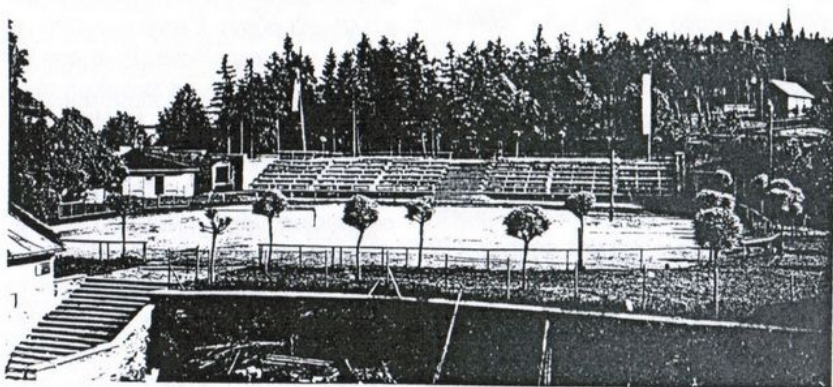
Sokolové pořádali 5. května 1923 zájezd do Něm.Šicendorfu, kde se konalo společné cvičení.

Od počátku června 1923 se začalo pilně pracovat na úpravě zámku a přilehlých zahrad. Bez úvahy byly bohužel vykáčeny vzrostlé stromy i horní kus lesa, který mohl tvořit pěkné pozadí budoucího cvičiště. Aby byl postup prací efektivní, zavedl Sokol pro všechny členy pracovní povinnost a kdo neodpracoval určený počet hodin,

platil korunu padesát za hodinu. V roce 1923 byla odvezena svrchní část zeminy (880 povozů!), srovnána horní skalnatá část zahrad, zbořena stará zeď (bohužel i s historickým sklepem) a oplocena horní část pozemků. V zadním nádvoří byly postaveny záchody a vybudována kanalizace. V zadní části cvičiště postavili bránu. Celkem bylo odpracováno 7.706 hodin v hodnotě 20.350,-Kč, staviteli se zaplatilo v hotovosti 57.000,-Kč, na darech se vybralo 20.000,-Kč. Již v červenci 1923 se konalo na novém cvičišti první veřejné cvičení. Na úhledně urovnané ploše cvičilo 235 polenských Sokolů, z toho 22 v krojích. Přijeli i cvičenci z Přibyslavi (45), z Měřína (12), z Bohdalova (12) a Něm.Šicendorfu (15). Jednoty předvedly 9 zdařilých čísel. Fotografie zde pořízené byly opět vydány jako pohlednice. Na vstupném se vybralo 7.226,-Kč a zisk bufetu činil 7.146,-Kč. Premiérou na novém cvičišti, jehož zbudování stálo tolik práce, peněz, odřekání, nadšení, ale, jak už to bývá, i slovních šarvátek a dohadování, začalo období největší slávy polenského Sokola.

(pokračování příště)

LETNÍ CVIČIŠTĚ „SOKOLA“ V POLNĚ.



František Mach

## POLNÁ PŘED STO LETY

Dnes zalistujeme v polenské kronice o něco více než 100 let do minulosti. V roce 1895 se událo mnohé, co mělo vliv na rozvoj a obnovu města. Protest proti výsledkům voleb do obecního zastupitelstva z 28. prosince 1891 byl místodržitelským radou Trenzlem v březnu 1895 uznán. Okamžitě se přistoupilo k volbě nového obecního zastupitelstva. Starostou se stal hostinský Rudolf Sadil, který tak vystřídal pekaře Theodora Sadila. Za radní byli zvoleni c.k. notář Václav Kavka, rolník Emanuel Procházka, poštámistr Adolf Puterlík a jeden z posledních soukeníků Augustin Sedlák.

Nové zastupitelstvo zahájilo svoji činnost vybudováním kanalizace horního města, na kterou už bylo pamatováno v obecním rozpočtu předešlým zastupitelstvem.

V témže roce byla také provedena oprava postranních lodí děkanského chrámu. Tato práce byla svěřena sochaři z Nové Paky za 3639 zlatých a 44 krejcarů. Pro zajímavost, později tento sochař zhotovil pomník Anežce Hrušové na místním hřbitově. Celý náklad na opravu chrámu byl zaplacen ze sbírek. Téhož roku bylo také dokončeno rozšíření a obezdění hřbitova u sv. Barbory.

Po velkém ohni 1863 zůstal děkanský chrám bez věže. Její zbytek byl provizorně zakryt jehlancovou střechou, jak známo z dobových fotografií. Na jaře 1894 se proto utvořilo družstvo pro vybudování nové věže, v čele s panem děkanem Josefem Šimkem, obecním zastupitelstvem vedeným starostou Theodorem Sadilem a

ředitelem měšťanské školy Tomášem Pelikánem. Zástupci tohoto družstva navázali jednání se stavitelem Šmorancem ze Slatiňan, který zhotovil plán a rozpočet na stavbu. Družstvo si též vyžádalo souhlas majitelky panství, paní hraběnky Klotyldy Clam Gallasové a přistoupilo ke sbírce peněz na výstavbu. Prvním dárce byl pan děkan František Poimon, polenský rodák, který se do svého rodiště vrátil na zasloužilý odpočinek. Z jeho daru, který obnášel 2751 zlatých a 40 krejcarů, byly zakoupeny hodiny a cimbál od známé firmy Heinze z Prahy. Zbytek nákladů v celkové sumě 12994 zlatých se shromáždil od místních i mimopolenských dobrodinců.

V roce 1895 byla ing. Šupichem z Něm. Brodu věž zhotovena a pokryta mědí klempířem z Jihlavy, polenským rodákem a příbuzným děkana Poimona. 8. září byl slavnostně vysvěcen a vyzdoben kříž s bání, který zhotovila zámečnická dílna pana Karla Sázavského. Pozlacení provedl František Kunt z Polné.

V předvečer tohoto památného dne se konal průvod osvětleným a vyzdobeným městem až před průčelí chrámu. Druhého dne - 8. září odpoledne se na Sezimově náměstí seřadily všechny spolky a velké množství lidu. Po slavnostní řeči a svěcení kříže byla přečtena pamětní listina a vložena do báně. Poté byl kříž vytažen a zasazen. Nato se všichni občané odebrali do chrámu, kde se sloužila slavnostní mše.

František Šíma

## MĚSTO MÉ MATKY

*Za hory daleké  
hlas zvonů tvých jsem slyšel  
a cítil smutek tvůj  
přes devatery země.*

*Pramen mých vzpomínek  
na tebe nevysychal  
a ve snách za noci  
jsi mluvívalo ke mně.*

*Ty město matky mé  
jak ona říkávala  
jediné na světě  
a nejkrásnější všeho.*

*V tvém sadě touha moje  
klíčila a zrála  
a první úrodu jsem  
bral ze stromu tvého.*

*Plochy tvých rybníků  
v mých snech se zrcadlily  
jak slunce plálo v nich  
i chvíl se západ žhavý.*

*Tvé háje po dálkách  
mou duši touhou zpily  
a v sloky písní mých  
tvé hučivaly splavy.*

*Jsi víno v kalichu  
květ drahý země svatě  
a pomník výmluvný  
nad prachem rodu mého.*

*Listy mých haluzí jsou  
s kořenem tvým spjaté  
a mízu života jsem  
sál a saji z něho.*

*Až verš svůj dopíše  
až na poslední stránku  
a kniha žití mého  
uzavře se zvolna*

*v tvou zem bych ulehnout chtěl  
k poslednímu spánku  
ty město matky mé  
má milovaná Poľná.*