

HISTORIE POLNÉ V ZRCADLE TECHNIKY

Vývoj techniky, využití a rozšíření technických vynálezů, k němuž docházelo ve světě od poloviny 18. století, se pochopitelně začal projevovat i v životě Polné. Vynález parního stroje a pracovních strojů jím poháněných znamenal revoluční zvrát v dosavadní manufakturní výrobě a stal se základem průmyslové revoluce. V Habsburské monarchii ve druhé polovině 19. století postupoval však industrializační proces pomaleji než v Německu a Francii. V poslední třetině 19. století se uvnitř monarchie nejvíce rozvíjely české země.

Přetrvávající cechovní zřízení nejrozšířenějšího polenského řemesla - soukenictví - bylo brzdou při zavádění nových výrobních postupů a ovlivnilo tím i jejich využití jinde. Na uplatňování nových technických poznatků se projevil i nedostatek finančního kapitálu po velkém požáru v roce 1863, který zničil 187 obytných domů a mnoho hospodářských budov. Od konce 19. století však technika a nové výrobní postupy začínají nezadržitelně pronikat i do Polné. Vydejme se po stopách alespoň některých významných vynálezů, času a míst jejich využití v našem městě.

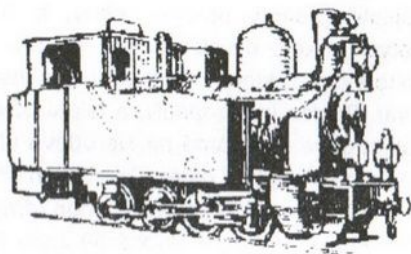
Jméno českého kněze Prokopa Diviše, jenž prováděl pokusy s elektřinou a postavil první bleskosvod, máme ve svém podvědomí ještě ze školních škamen. Cesta tohoto vynálezu z roku 1754 do Polné trvala dlouhých 72 let. První bleskosvod mohli zdejší obyvatelé spatřit až v roce 1826 na střeše domu č.p. 32 na Husově náměstí. Majitelem domu byl tehdy Vincenc Renelt, rytíř ze Sovince. Chutná zmrzlina se zde tenkrát ještě neprodávala.

Zatímco se roku 1842 začalo na Polensku používat v zemědělství ruchaadlo, známý to vynález bratranců Veverkových, v okolním světě nastával čas páry. Díky vynálezu pana Jamese Watta z roku 1776 začal stroje a zařízení pohánět parní stroj. Ani ten zatím do Polné příliš nespěchal. Nejprve se objevil v dnešním Dobroníně, v lednu 1871, když poháněl lokomotivu při zahájení pravidelného provozu na železniční trati Praha - Jihlava - Znojmo. Do Polné přichází parní stroj v roce 1872 pro škrobárnu umístěnou v barvírně pod Dolní branou. Na jeho instalaci měl zásluhu místní podnikatel Jaroslav Pittner, syn buditele Antonína Pittnera. Později zakládal i parostrojní cihelnu za Horním městem a v roce 1888 i zařízení na výrobu krytiny v kruhové cihelně u Nidrhoce. Na začátku 70. let 19. století si další parní stroj objednali polenští soukeníci u jedné brněnské firmy. Chtěli ho používat na úpravu suken. Zaplatili předem polovinu ceny, tj. 300 zlatých, a když byl stroj hotov, nemohli se dohodnout, u kterého mistra se má instalovat. Peníze jim propadly, a tak si půjčovali stroj ve škrobárně na Nerudově ulici. Za jednu noc platili nájem 25 zlatých. Parní stroj nahradil primitivní pohon dřevěným keplem také ve škrobárně Jana Pospíchala v domě č.p. 155 v dnešní Jungmannově ulici. Tuto škrobárnu převzal v roce 1916 František Salášek a škrob se zde vyráběl až do roku 1936. Další parní stroje se objevily po I. světové válce v pivovaru a ve škrobárně Antonína Pospíchala v Podhorském mlýně, založené roku 1870. Tento podnik převzal roku 1923 Jindřich Procházka a založil zde

i parní pilu. Další pila s parním pohonem byla od roku 1929 ve firmě Pila Pátek.

Smutná zkušenost obyvatel ze zničujícího požáru města se kladně odrážela ve vztahu k místnímu Sboru dobrovolných hasičů, k jejich výcviku a zejména finanční pomoci při pořizování požární výzbroje. Právě proto se stává moderní, velmi výkonná stříkačka na parní pohon od roku 1896 nedílnou součástí výzbroje hasičů.

Na počátku 20. století přijíždí do Polné parní stroj po vlastní ose. Byla to velká sláva, když 17. listopadu 1904 došlo o druhé hodině odpolední k zahájení pravidelné dopravy na nové místní trati. Kronikář zaznamenal, že "za přehojné účasti obyvatelstva, střelby z hmoždířů se hnul pravidelný vlak s hodnosty a zvanými hosty kupředu a po bezvadné, rychlé a všech otřesů prosté jízdě stanul po 20 minutách v nádraží polensko-štockém." Parní lokomotiva sloužila přepravě osob i nákladů až do roku 1956, kdy ji vystřídal motorový stroj.



Bylo by nespravedlivé nevzpomenout při této příležitosti těch polenských občanů, kteří tolik oblíbený "kafemlejnek" i modernější parní lokomotivy obsluhovali a za každého počasí nás od časného rána do pozdního večera po této trati bezpečně přepravovali. Budiž jim ke cti, že za celou dobu se nestalo, aby pro nedostatek páry či z jiné příčiny nevyjel stroj z

místní výtopny včas. Zasloužili se o to dlouholetí strojvedoucí pánové Smejkal, Witman, Klusáček (jezdil do roku 1938), Kočvárek, Sochor (jezdil v letech 1938 - 1962), Beneda a jejich topiči Škaryd, Zubaty, Novák a Weis.

Naše putování za parními stroji skončíme ve škrobárně Václava Pojmana. Továrnu převzal v roce 1895 a výrobu škrobu zdokonalil postupným pořizováním nových strojů. Zakoupil Francisovu turbínu o výkonu 8 HP a poté jeden větší parní stroj, který poháněl škrobárnu, a jeden menší parní stroj pro pohon dextrinky. Pořídil dvě moderní foukačky a odstředivky na škrob a v roce 1923 parní kotel zn. Škoda. Od roku 1913 byly škrobárny Václava Pojmana akciovou společností Amylon a výborně prosperovaly.

Vraťme se do světa vynálezů 19. století. V roce 1839 vynalézá americký malíř Samuel Morse elektromagnetický telegraf, který od roku 1844 spojuje Washington a Baltimore. D.E. Hughes v roce 1855 telegraf zdokonaluje, a ten se vydává na cestu Evropou. A jak to bylo v Polné? O telegrafní stanici město zažádalo v roce 1871. Spojení se budovalo z Brna přes Bystřici nad Pernštejnem, Žďár nad Sázavou a Polnou do Jihlavy. V říjnu 1872 byl telegraf v Polné zprovozněn a z poštovní expedice se stává poštovní a telegrafní úřad. V té době již není pošta stěsnaná v koutě Putterlíkova obchodu, ale má vlastní místnost. Dodejme ještě, že obchod pana Putterlíka byl na dnešním Husově náměstí, v domě č.p. 32. Pošta zde byla od roku 1842 do roku 1959. V tomto období byli Putterlíkové po tři generace poštmistry.

Další převratný vynález, telefon profesora fyziky, Američana Alexandra Bella byl patentován v roce 1876. Cesta tohoto

dítěte světa techniky do Polné byla ve srovnání s předcházejícími vynálezy podstatně kratší. Projekt meziměstského telefonního vedení vypracoval v roce 1903 inženýr Špitálský. Zavedením telefonu na přelomu let 1905 a 1906 se město opět přiblížilo světu. Mezi prvními uživateli byli jednotlivci i úřady: Okresní soud, Občanská záložna, Městský úřad, Měšťanský pivovar, obchodník Antonín Dvořák. V roce 1927 bylo v Polné již 34 telefonních účastnických stanic. Původní telefonní ústředna s manuální obsluhou byla postupně rozšířena až na 350 přípojek a sloužila až do roku 1966.

V roce 1882 průkopník využití elektrické energie T. A. Edison uvádí v USA do provozu první elektrárnu na světě. Budiž světlo, řekli si o několik let později - v roce 1910 - polenští radní a začali jednat. A jen rok poté zahajuje provoz městská elektrárna na místě bývalé panské horní valchy, postavená podle plánů stavitele Křeliny v secesním slohu. Elektřinu vyráběl dieselův agregát z dílen pražské elektrotechnické společnosti. Technické vybavení elektrárny a přípravu provozu zajišťoval inženýr Miroslav Klapka, který předtím spouštěl jako vynikající odborník elektrárny na Kubě, v Americe, Anglii, na Filipínách. Miroslav Klapka si během svého pracovního pobytu v Polné našel svou budoucí manželku, Marii Losenickou, z domu č.p. 40 na Husově náměstí (Loseničti byli významným měšťanským rodem v Polné po několik staletí). O parkovou úpravu okolí výstavné budovy s věžičkou se postaral okrašlovací spolek Viktorin. Elektrárna zásobovala město i okolní venkov energií "pro světlo i pohon". Velkou zásluhu na elektrifikaci města Polné měl dlouholetý starosta Jindřich Volenec. Osvětlení náměstí a ulic petrolejovými

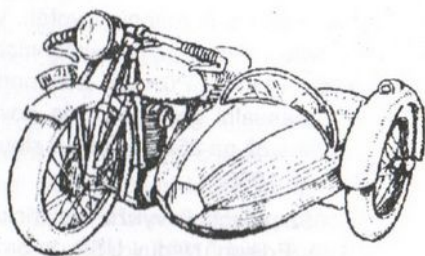
lampami z roku 1858 bylo nahrazeno elektrickým. Elektřina se začala rychle uplatňovat v domácnostech, dílnách a výrobních závodech, a proto byl v roce 1912 instalován v elektrárně druhý agregát. Od téhož roku až do roku 1939 fungovaly v suterénu elektrárny na tehdejší dobu velmi moderní parní a vanové lázně, pořízené nákladem Občanské záložny. Prvním ředitelem polenské elektrárny byl známý ochotník A. Kocourek, původně dělník, kterého pro tuto činnost vybral a zacvilil ing. Klapka. V roce 1938 byla městská elektrárna prodána Posázavskému elektrárenskému svazu, který zde výrobu elektřiny v roce 1941 zastavil. Škoda, že charakteristická budova bývalé elektrárny z počátku tohoto století, patřící ke koloritu města, není v současné době využita a chátrá.

20. století výrazně poznamenal rozvoj motorismu. V roce 1883 vynalezl německý inženýr G. Daimler benzinový motor a první automobily byly na světě. Léta 1908 - 1914 jsou u nás ve znamení rozvoje automobilového průmyslu. S jejich výrobou začínají kopřivnická Tatra, mladoboleslavští Laurin a Klement, v Praze pak podniky Praga a Walter. Před druhou světovou válkou dosáhla v Československu výroba automobilů výrazného postavení ve vztahu k jeho průmyslovému potenciálu. Motorovou tříkolku - automobil, vyrobenou v roce 1905, můžeme spatřit na historické pohlednici z polenského náměstí. Prvním automobilistou v Polné se stal v roce 1915 MUDr. Václav Michálek, který vlastnil nejdříve tříkolku, snad Walter, nebo Laurin a poté dlouhá léta krásnou limuzínu značky Walter. Kdyby se nám podařilo shromáždit na Husově náměstí všechny automobily, které jezdily městem v prvé polovině století, byl by to autosalón

nádherných veteránů. Našli bychom mezi nimi uvedený šestiválec Walter lékaře Michálka, Pragu-Piccolo pana Taura, Pragu-Piccolo obchodníka Jana Hladíka, Škodu-Populár MUDr. Šafaříka, který měl potom ještě limuzínu Škoda 637, červenou Aeroovku, zvanou "ciilink" fotografa Bezoušky apod. Mezi motoristické veterány patřil se svým motocyklem otec spisovatele Bohumila Hrabala. Při vypuknutí I. světové války motocykl rozebral a jednotlivé díly rozvážel na různých místech v pivovaru. Stroj po válce opět složil a snad na něm dojel i na své nové působiště do Nymburka.

První nákladní automobil vlastnil roku 1928 měšťanský pivovar. Byla to dvoutuná Walter a později nákladní automobil Praga RN. Obchodník Jan Hladík také nezůstal dlouho pozadu. Do roku 1931 rozvážel zboží párem koní, pak si pořídil nákladní auto zn. Škoda o nosnosti 1,5 tuny a poté Walter 2,5 tuny. Hasičský sanitní automobil Laurin a Klement byl z roku 1929. Tuto sanitku zakoupil Sbor polenských hasičů společně s Červeným křížem za 28.760,- Kč. Z kroniky víme, že např. v roce 1931 bylo sanitní auto použito pro přepravu nemocných ve třiašedesáti případech. Hasiči měli samozřejmě i motorovou stříkačku z roku 1924. Byla francouzské výroby a říkali jí Dalehajka. Při této přehlídce bychom zde spatřili i vozidla místních taxikářů: šestimístnou Tatra pana Paříka, Škodu - Populár emancipované ženy Marty Cihlářové, která získala koncesi pro autodopravu v roce 1937. Pánové J. Novotný a J. Kreutz provozovali autodopravu do Jihlavy již od června 1930. Autobusy různých značek jezdily na pravidelných linkách ze stanoviště na náměstí. Autodopravce Josef Vokoun zajišťoval dopravu na linkách Polná - Žďár n.

Sáz. a Polná - Přibyslav od roku 1935 a pan Rosecký z Černé od roku 1937 na trase Polná - Velké Meziříčí. Nákladní dopravu provozoval pan Bohuslav Řehák s automobilem Chevrolet a později i pan Boubela. Setkali bychom se zde samozřejmě i s majiteli motocyklů různých značek.



K celkovému obrazu 30. let nám poslouží zápis z kroniky: "10. dubna 1938 se konal branný sraz motoristů z Polné. Zúčastnilo se 13 motorek, 20 aut osobních, 5 nákladních a jedna sanitka. Po projíždce celým městem seřadily se vozy před domem doktora Šafaříka. Ve městě je 45 aut v provozu." První benzinovou stanicí měl obchodník Richard Kulich vedle morového sloupu. Provoz mu obecní výbor povolil 13. března 1929. Další benzinová čerpadla byla u Hladíků a před drogerií pana Jirů. Provoz byl nepřetržitý, stačilo zazvonit na majitele benzinové pumpy. O údržbu a opravy motorových vozidel se starala autodílna Aloise Bukovského v Havlíčkově ulici, znalce aut a motocyklů všech značek, pro polenské jen dobrého člověka "Lojzy Buka". Druhou autodílnu provozoval v Tyršově ulici Josef Policer. S účastí na našem imaginárním autosalonu by zajisté nepohrdli ani členové Klubu velocipedistů, založeného v roce 1897, a předvedli by nám své "kostitřasy". Klub měl v roce 1902 již 35 členů. Před

I. světovou válkou se velocipedy prodávaly u firmy Holzman.



Osvědčené velocipedy

značka Luxus, s horskými pláště s zárukou a za výhodných podmínek.

Doporučuji též P. T. obecnstvu veškeré součásti kol, které na skladě mám jakož i pláště, duše a t. d. v dobré jakosti a v cenách levných.

Opravy kol se rychle a levně vyřizují.

Znamenám se v plné účtě



Václav Holzman
strojník v Polné.

Pokud by při této příležitosti zavítali do Polné filmaři a celou událost natočili na filmový pás, mohli bychom se na ní zajít podívat do místního biografu. Kinematograf bratří Lumiérů z roku 1895 fungoval v Polné díky radním už od roku 1919 v sále pivovarské restaurace "U Slovana". Film byl tehdy ještě němý, a proto ho hudbou na klavír střídavě doprovázeli pánové Došek a Linhart. Od roku 1929 měla biograf ve správě tělocvičná jednota Sokol Polná, která po instalaci potřebných zařízení začala od roku 1933 promítat zvukové filmy.

Předchůdcem pohyblivých obrázků byla fotografie, vynález z roku 1839. Ta si našla rychle cestu do Polné. Zásahu na tom měl kolem roku 1850 místní významný učitel Antonín Klusáček a jeho kamera obskura. Ten také vyučil majitele prvního polenského fotoateliéru, všeučel Josefa Šťastného. V rodinných albech dodnes nacházíme zachovalé snímky našich předků z fotoateliéru dalšího polenského fotografa Adolfa Veselého, který sídlil ve Viktorinově ulici. Značnou historickou cenu mají fotografie místních kantorů, navazujících na svého předchůdce Antonína Klusáčka. Fotoamatéři Břetislav Rérych a Stanislav Teska zaznamenali na svých snímcích Polnou v jejím mnohotvárném vývoji. Mnoho pozoruhodných záběrů pořídil Karel Bezouška, který měl ateliér na Husově náměstí v domě č.p. 23. Celá řada jeho snímků byla vydána na pohlednicích, které jste si v 30. a 40. letech mohli zakoupit v každé trafice či papírnicku v Polné.

Naše putování pokračuje vynálezem, který i do polenských domovů přinášel na rozhlasových vlnách zábavu, poučení a zprávy z okolního světa. Pravidelné vysílání - bezdrátový přenos rozhlasem, bylo zahájeno v roce 1920. Je známo, že v roce 1926 získala koncesi na radiopřijímač Husova knihovna, v Polné v pořadí dvacátou. Zde sloužilo "rádio" širší veřejnosti. V počátcích rozhlasového vysílání jsme mohli spatřit pod okny šťastných majitelů přijímačů třeba i fanoušky sledující reportáž z mezistátního fotbalového utkání z reproduktoru na okně.

Závěrem se ještě zastavme u letadel. Prvé pokusy s létáním v Polné se datují z roku 1865. Výše uvedený fotograf Josef Šťastný se velmi zajímal o letecké pokusy té doby a sám si zhotovil letadlo vlastní

konstrukce. Bylo vybaveno žaluziovými křídly, které chtěl pohánět ruční silou pomocí řemenů a kladek. Pokus Šťastného vzlétnout ze střechy pavlače se nezdařil, letec se šeredně potloukl a trosky letadla byly ještě dlouho uloženy na půdě domu č.p. 22.

V leteckém koridoru nad Polnou se objevila první letadla v roce 1923 při uvedení do provozu pravidelné linky Praha - Bratislava. V Lipíně zahájil provoz letecký radiomajak a od té doby se Polná objevuje v letových plánech a na leteckých mapách. Přes polenský katastr jsou vedeny vnitrostátní i mezinárodní letecké spoje.

S větším množstvím vojenských letadel se mohli polenští seznámit v roce 1930 na polním letišti, vybudovaném armádou pro vojenské cvičení v prostoru mezi Polnou a Novými Dvory. Postavili tam celou osadu leteckých hangárů. Bylo zde 6 - 8 letadel, která cvičila výzvednou službu a někteří piloti předváděli i leteckou akrobacii. Na letiště proudily lidé z celého okolí a letci ochotně vysvětlovali zařízení a obsluhu letadel. Vojenského cvičení - manévrů se zúčastnily i obrněné automobily a tanky, byly zde rádiové stanice i jezdectvo s dělostřelectvem. Náměstí bylo po celou noc přeplněné vojenskou technikou mladé čs. armády a polenští té noci oka nezamhouřili. Na závěr cvičení svedli červení a modří z cvičících armád nad městem letecký souboj. V předvečer druhé světové války

byla v Polné založena Masarykova letecká liga, v jejímž čele stál MUDr. Antonín Šafařík. Do 1. března 1938 se podařilo získat 32 zájemců o plachtařský výcvik, kterým byli pověřeni Josef Láznička a Stanislav Pelikán. První letadlo - kluzák získala MLL 30. ledna 1938. Za účasti mnoha hostů byl slavnostně pokřtěn na Průkopníka. A tak podle tehdejšího hesla "Vzduch je naše moře" se i z polenských svahů od jara do podzimu za velké pozornosti obyvatel odlepoval náš Průkopník, pilotovaný adepty letectví. Jejich výcviku udělala přítrž německá okupace Čech a Moravy v roce 1939. Letadla - vrchol předválečné techniky začala sloužit válečným účelům, stejně jako jiné technické vynálezy. Bohužel. Ale to není smyslem našeho dnešního ohlédnutí za pionýrským vstupováním techniky do Polné.

V průběhu války přelétávala nad městem a v jeho okolí padala německá i spojenecká letadla. O tom se dočtete podrobněji v příštích číslech Polenska.

Válka a poválečné období znamenalo impuls pro vznik nových a nových vynálezů, které denně ovlivňují náš život.

Lapidárně se k vynálezům vyjádřil francouzský spisovatel a letec Antoine de Saint - Exupéry v knize Země lidí slovy: "To, co člověk vynalezl je nejdokonalejší vlastně tehdy, když už to přestává být vynálezem".

Použitá literatura :

Hladík, B. : Historický kalendář města Polné, Polná 1969

Hladík, B. : Počátky telegrafní stanice v Polné r. 1872, Informace skupiny pošt. historie, Hradec Králové 11/1982

Informace Jana Hladíka z Polné

Kolektiv autorů : Polná 1242 - 1992

Malý encyklopedický slovník, Academia 1972

Pamětní knihy města Polné 1914 - 1934, 1934 - 1947

Rérych, B. : Polná, průvodce po městě a okolí, Polná 1927

Rérych, B. : Rodáci a obyvatelé města Polné, Polná 1935

Telefonní seznamy z archivu Klubu za historickou Polnou

BIBLIOGRAFIE POLENSKA - ŠKOLSTVÍ

V průběhu osmi staletí postihlo Polnou několik velkých ničivých požárů. Největší pohromu způsobil srpnový požár z roku 1863, kdy shořel i rozsáhlý, staletí budovaný městský archiv, umístěný v domě č. 48 na Husově náměstí. Všechny důležité dokumenty o životě našich předků a historie našeho města oheň zničil. Přesto má Polná bohatou a různorodou regionální literaturu. Ještě dnes nalézáme informace, považované včera za dávno ztracené. Mnoho dokladů se vztahem k Polné je rozseto v archivech nebo soukromých sbírkách po celé České republice.

Archiv regionální historie začal systematicky budovat Klub za historickou Polnou založený v roce 1990. Členové klubu a jeho příznivci soustřeďují písemný materiál, který je ošetřen, katalogizován a bezpečně uložen. U originálů, které nelze získat, pořizuje Klub kopie. Z regionální bibliografie jsem tentokrát vybral to nejpodstatnější, co se týká školství na Polensku. Věřím, že následující přehled usnadní hledání těm, které toto téma zajímá. Archiv Klubu je zpřístupněn všem badatelům.

Soupis neobsahuje texty věnované mateřským školám.

Soupis publikací a článků:

1. *Almanach k 100. výročí chlapecké školy v Polné.* ZDŠ Polná 1983, 40 s.

2. *Almanach (1.) Odborného učiliště ČSVD v Polné, obor hodinář.* Vlast. nákl., Polná 1969, 32 s.

3. BERÁNEK, P. : *Činnost pionýrské skupiny ZDŠ Polná,* PKZ 7/1982, s.8

4. *Branné cvičení základní školy v Polné.* PKZ 8/1984, s. 14 - 17

5. ČEJKA, J. : *Vývoj školství* (v Polné). In: Polná 1242 - 1992, MÚ, Polná 1992, s. 179 - 197

6. *Den dětí na ZŠ Polná.* PZ 7, 8/1993, s. 8

7. *Deset let odborné školy hospodářské v Polné* (výroční zpráva za školní roky 1922 - 1932). Vlastní nákl., Polná 1932, 36 s.

8. *Dvacet let Domu pionýrů a mládeže Val. Induse v Polné 1958 - 1978* (katalog výstavy). Dům pionýrů a mládeže, Polná 1978, 24 s.

9. *Dvacet pět let Domu pionýrů a mládeže Val. Induse v Polné.* Polná 1983. 18 s.

10. DUDEK, V. : *Učitel'ský spolek "Komenský" v Polné.* Časop. Komenský 15/1887 příl. s. 98 - 99, 165, 281

11. FILOVÁ, A. : *25 let* (k výročí pionýrské organizace v Polné). PKZ 4/1974, s. 14 - 16

12. HEJDUK, E. : *Nový spolek učitel'ský* (v Polné). Časop. Komenský 13/1885. Příl. s. 142

13. HLADÍK, B. : *Dvě polenské knihovny v době národního obrození.* In : 500 let privilegia Viktorina z Kunštátu městu Polné. MěNV, Polná 1979, s. 14 - 48

14. HLADÍK, B. : *Stará polenská škola* (průvodce muzejní expozicí). Muzeum Vysočiny Jihlava 1965, 23 s. (II. vydání v r. 1991)

15. HLADÍK, B. - PISKOVÁ, R. : *Schulmuseum Polná.* Mitteilungen und Materialien Arbeitsgruppe Pädagog. Museum e. v. 28/1989, Nürnberg, s. 94 - 95

16. *Inventář sbírek polenské hlavní školy v roce 1833.*

17. JAROŠ, Z. : *Dějiny chlapecké školy.* In: Almanach ke 100. výročí chlapecké školy v Polné. ZDŠ, Polná 1983, s. 7 - 17

18. *Jubileum polenského učiliště* (30 let SOU ČSVD). Jiskra 58/1984, s. 4

19. *Kázeňský řád pokračovací školy průmyslové v Polné*. Mil. Ráček, Polná 1889, 4 s.
20. KOMRS, V. : *Rozvoj menšinového školství na Jihlavsku a Štöcku za první desetiletí*. Jihlavské listy 43 - 47/1928
21. *Kronika ZDŠ Polná 1965 - 78 a 1978 - 89*
22. KRUNTORÁDOVÁ, V. : *II. školní akademie (co se vydánilo žákům ZŠ v Polné)*. PZ 5/1994, s. 13.
23. KRUNTORÁDOVÁ, V. : *Reportáž... dnes z polenského učiliště VVD Elchron*. PZ 1/1994, s. 13
24. KRUŽIK, A. : *Deutsch Schützendorf - dějiny školy*. Iglauer Sprachinsel 1920 - 1925, s. 31
25. KRUŽIK, A. : *Die Volksschule in Seelenz (Národní škola ve Ždírci)*. Iglauer Sprachinsel 1920 - 1925, s. 23 - 24
26. *Lidová škola samostatně (LŠU v Polné)*. PKZ 10/1989, s. 6
27. MAŠTERA, F. : *Expozice stará polenská škola*. Časop. Muzejní a vlastivědná práce 5/1957, s. 39 - 40
28. *Není škola jako škola (o expozici staré školy v Polné)*. Sedmička pionýrů 3/1976, s. 8
29. *Ordnung der Prüfung der Stadt Polnaer Schulle am 1ten, 2ten und 3ten Erndtemonat, im Jahre 1811 (Pořad zkoušek v měšťanské škole v Polné 1. - 3. 8. 1811)*. tisk F. Beynhauer, Iglau 1811, 4 s.
30. *Ordnung der Prüfung der Stadt Polnaer Schulle am 15ten, 20ten 21ten und 22ten Herbstmonat, im Jahre 1812 (Pořad zkoušek v měšťanské škole v Polné 15., 20. - 22. 9. 1812)*. tisk F. Beynhauer, Iglau 1812, 6 s.
31. *Památník přírodovny v Polné (založen r. 1853)*
32. *Pamětní kniha polenských děkanů od r. 1836 (založená kaplanem J. K. Seidlem)*. s. 38 - 44
33. *Pamětní kniha dívčí školy měšťanské v Polné 1940 - 1954*
34. *Pamětní kniha chlapecké školy v Polné 1940 - 1965*
35. *Pamětní knihy polenské školy : 1. od roku 1780, 2. od roku 1784 do roku 1814. 3. z roku 1825. 4. Kniha památní školy polenské (Uloženy jsou v Okresním archivu Jihlava)*.
36. *Pionýři oslaví své výročí (35 let)*. PKZ 4/1984, s. 3
37. POIMON, F. : *Polná - popis dějepisný, místopisný a statistický*. Vlastní náklad, tisk Hradec Králové 1897, s. 116 - 122
38. *Polná 1992*. (Zpráva o činnosti MÚ, spolků a organizací v Polné za rok 1992) MÚ, Polná 1993, s. 4, 17 - 21
39. *Polná 1993*. (Zpráva o činnosti MÚ, spolků a organizací v Polné za rok 1993) MÚ, Polná 1994, s. 19 - 22, 32
40. POSPÍŠIL, M. - ROHÁČEK, J. : *Stručně o historii odborného školství v Polné*. PKZ 9/1989, s. 3 - 5
41. PRCHAL, J. : *Ignác Spinar (ředitel školy v Polné v letech 1849 - 1884)*. PZ 3/1996, s. 8
42. PROCHÁZKOVÁ, M. : *Zájmové kroužky při ZDŠ (mimoškolní činnost žáků ZDŠ Polná)*. PKZ 4/1977, 10/1981, 8/1983, 7/1984, 5/1985
43. *Protocoll porad učitelských od r. 1848*
44. RÉRYCH, B. : *Ředitel hlavní školy Severin Promberger*. In: Rodáci a obyvatelé města Polné, Nákl. Městské spořitelny v Polné 1935, s. 19 - 21
45. RÉRYCH, B. : *Národní učitel Antonín Klusáček* In: Rodáci a obyvatelé města Polné, Nákl. Městské spořitelny v Polné 1935, s. 23 - 25
46. SKOČDOPOLE, J. : *SOU v Polné (učiliště v roce 1994)*, PZ 10/1995 s. 4

47. SKOČDOPOLE, J. : *Zájmová a mimoškolní činnost Odborného učiliště ČSVD Polná*. PKZ 8/1977, s. 14 - 15
48. SLÁMA, V. : *Střední odborné učiliště Polná*. PKZ 10/1987, s. 5 - 6
49. SLÁMA, V. : *35 let SOU ČSVD v Polné*. PZ 12/1989, s. 14
50. SOBOTKA, J. : *Výstavba školní jídelny (k chystanému záměru v Polné)*. PZ 5/1995, s. 23 - 24
51. SOBOTKA, S. : *Sté výročí nové školy Janovice 1891 - 1991*. MÚ, Polná 1991, 52 s.
52. SOTONOVÁ, L. : *Co se děje ve škole*. PZ 4/1995, s. 16
53. SOTONOVÁ, L. : *Základní škola in-formuje* PZ 11/1991, s. 6 - 7, 10/1992, s. 8 - 9, 1/1993, s. 10 - 11, 4/1994 s. 4, 4/1996, s. 3 - 5
54. SPINAR, I. : *Památník školy polenské*. Vlast. nákl., Polná 1884, 38 s.
55. SPINAR, I. : *První roční zpráva hlavní školy v Polné*. Vlast. nákl., Polná 1865, tisk E. E. Rippl, Jihlava, 29 s.
56. ŠMÍD, J. : *"Nuže hoši, za ním!" (o expozici staré polenské školy)*. In: *Oživené krásy vlasti*. Nakl. Olympia, Praha 1979, s. 152 - 162
57. ŠTOHANZLOVÁ, V. : *Co je Pampe-liška? (výtvarná činnost žáků ZŠ Polná)*. PZ 1/1997, s. 12 - 13
58. *Třetí almanach Středního odborného učiliště výr. družstev Polná*. Polná 1989, 30 s.
59. *Třicet let Domu pionýrů a mládeže Valentina Induse v Polné (1958 - 1988)*. Odbor školství ONV, Jihlava 1988, 32 s.
60. *Tři inventáře zařízení tříd hlavní školy z let 1863, 1864, 1866 a 1873*.
61. VACH, K. : *20 let činnosti celostátního odborného učiliště ČSVD pro obor hodinář v Polné*. PKZ 6/1974, s. 14 - 16
62. VACH, K. : *Víte, že... (učňovské školy v Polné)*. PKZ 11/1978
63. VACH, K. - SKOČDOPOLE, J. : *Druhý almanach SOU ČSVD v Polné*. SOU Polná 1979, 32 s.
64. *Výsledky činnosti v zájmových kroužcích při ZDŠ v Polné ve školním roce 1980/81*. PKZ 10/1981, s. 17 - 20
65. *Výstava následujících přírodnin, která se v Polné dne 15. srpna 1869 v místnostech městského úřadu čís. 36 v 1. poschodí otevře a celé prázdniny otevřená ostane*. Tisk E. E. Rippl, Jihlava 1869, 8 s.
66. *Významné výročí školy v Polné (1882 - 1982)*. PKZ 5/1982, s. 13 - 14
67. *Základní devítiletá škola v Polné 1975 - 76*. PKZ 7/1976, s. 4 - 6
68. ŽLÁBEK, A. : *Polná (škola 19. století) - Krajské středisko památkové péče a ochrany přírody, Brno 1967, 12 s.*
- Závěrem je třeba připomenout biografie významných polenských pedagogů, z nichž nejvíce vynikli : Bohuslav Fišer, Josef Hájek, Antonín Klusáček, Václav Michal Pešina, Severin Promberger, Břetislav Rérych, Ignác Spinar a Karel Vrba. Zde odkazují na tyto prameny: Libuše Bockschneiderová: *Literární místopis Polné a okolí* (uloženo v polenském muzeu a v archivu Klubu za historickou Polnou), Zdeněk Jaroš : *Život a dílo Břetislava Rérycha 1872 - 1936* (strojopis uložený v polenském muzeu), Bohuslav Hladík: *Významné polenské osobnosti a rodáci* (In : Polná 1242 - 1992, str. 197 - 208), autoři neuvezení: Břetislav Rérych, Bohuslav Fišer v POLENSKU č. 3/1996 a 4/1996.
- Použité zkratky : ČSVD = Český svaz výrobních družstev, MÚ = Městský úřad, PKZ = Polenský kulturní zpravodaj, PZ = Polenský zpravodaj, SOU = Střední odborné učiliště,

NEJSTARŠÍ POHLEDY NA POLNOU Z PRVNÍ POLOVINY 17. STOLETÍ

Nejstarším pohledem (odborný název je veduta) na Polnou je celkový záběr od jihu v šestidílné publikaci *Theatrum praecipuarum totius mundi urbium*, která vycházela v letech 1593 - 1617 u Bruina v Amsterdamu. Rytina Polné je v posledním dílu na dvoje straně 28 a 29. Podle latinského názvu publikace to byl přehled nejvýznamnějších měst celého světa. Autorem rytiny byl Jacob HOUFNAGEL¹⁾ (narozen r. 1575 v Antverpách, zemřel okolo r. 1630 asi v Holandsku), od roku 1602 dvorní rytec císaře Rudolfa II. Předlohou mu byl nákres jeho otce Georgia Houfnagla (narozen r. 1542 v Antverpách, zemřel 9. 9. 1600 ve Vídni). Podíváme-li se na rytinu o rozměrech 34,5 x 51,5 cm (obr. 1) vidíme, že se Polná v půdorysu od konce 16. století do konce první světové války příliš nezměnila. Je zachycena původní podoba hradu, gotický kostel zbořený roku 1699, ze kterého zůstala jen věž, stodoly pod Kateřinovem, které takto vypadají dodnes a mají ještě zbytky původní renesanční omítky. Nápis na rytině dává hrad do Čech a město na Moravu, ačkoliv nejbližší moravská hranice je pět kilometrů od Polné, u Lipiny.

V roce 1624 vyšla ve Frankfurtu n/Moh. mědirytina Polné 9,8 x 15 cm v publikaci Daniel MEISSNER, *Thesaurum Philo-Politici III. pars* na listu 39 (obr. 2). Jako autor je ve v levém dolním rohu uveden F. Sebastian. V souboru THIEME-BECKER však není zaznamenán a jako autor mědirytiny je v literatuře uváděn sám vydavatel publikace Daniel MEISSNER (1585 -

1625), rodák z Chomutova. Polná je na rytině označena jako město v Čechách. Předlohou k vyobrazení byla zřejmě rytina Jacoba Houfnagla z r. 1617. Pranicí lva se psem o zajíce vysvětlují latinské a německé verše, které B. RÉRYCH²⁾ vtipně překládá:

*Kdys psovi, jenž se honil za ušákem
ocitla se tučná kořist před čumákem.
V tom objevil se lev a kořist psovi vzal,
ten krutý los
a ukázal mu hrdě - dlouhý nos.*

Psem, okradeným o kořist, se myslí Rudolf Žejdlíc ze Šenfeldu, jemuž bylo polensko - přibyslavské panství zkonfiskováno pro účast v odboji českých stavů proti císaři Ferdinandovi II. a prodáno r. 1623 za 150.000 zlatých olomouckému biskupovi kardinálovi Františku z Ditrichštejna. Meissnerova publikace měla 16 částí a vyšla jako novodobé vydání znovu r. 1927³⁾. Polná je mezi 830 městy světa ve svazku 2 na str. 527.

V roce 1627 vyšlo u Visschera v Amsterdamu první vydání mapy Moravy Jana Amose Komenského. Celou mapu ztvárnil podle dnes již neznámého návrhu Komenského Abraham GOOS, rytec map z Amsterdamu, kde se v roce 1614 ženil. Nad mapou je pás pohledů na čtyři města: Polnou, Olomouc, Brno a Znojmo. Karel KUCHAR⁴⁾ považuje Goosovu rytinu Polné o rozměru 5 x 11 cm za zhotovenou podle Jacoba Houfnagla. Vyobrazení Polné na mapě vysvětluje tím, že město bylo

r. 1617 v Bruinově sbírce předních měst celého světa uvedeno na Moravě a zámek v Čechách. Jak však K. Kuchař správně soudí, místo Polné měla být na Komenského mapě vyobrazena Jihlava, která také na Moravě leží a i tehdy byla mnohem větší. Podobně minil ve svém příspěvku i B. Rérych. V Amsterdamu však zřejmě nebylo její vyobrazení. G. Houfnagel se při své cestě na Moravu Jihlavě vyhnul známou uherskou cestou, která vedla přes Německý Brod, Polnou a Velké Meziříčí a zároveň pořídil nákres Polné. Celkový pohled na Jihlavu od západu je však již zachycen dřevorytem Jana WILLENBERGA v díle B. PAPROCKÉHO⁵⁾.

V roce 1650 vydal ve Frankfurtu n/Moh. M. ZEILLER knihu *Topografia Bohemiae, Moraviae et Silesiae*, do které vytvořil mědiryt Polné o rozměru 20 x 31,8 cm (obr. 3) Matthäus MERIAN, mědirytec (narozen 25. 3. 1621 v Basileji, zemřel 15. 2. 1687 ve Frankfurtu n/Moh.). Také tato rytina byla vypracována podle vzoru J. Houfnagla z r. 1617. Je uveřejněna i v publikacích A. Sedláčka a F. Poimona⁶⁾. Zeiller vyjmenovává i menší obce, u měst je stručný několikařádkový popis. Spolu s Polnou jsou uvedeny celkové pohledy na dalších 7 měst českých, moravských a slezských: Čáslav, Chomutov, Karlovy Vary, Louny, Ostrov u Karlových Varů, Plzeň, Tábor. U některých měst je vyobrazen jen půdorys

opevnění: Brandýs n/Labem, Brno, Hradec Králové, Cheb, Chlumec n/Cidlinou, Jihlava, Kolín, Litoměřice, Olomouc, Praha, Uničov. Půdorys jihlavských hradeb je zachycen i v publikaci BARTUŠKA a KÁBY. Zeiller uvádí i slezská města území, o které přišla později Marie Terezie ve válce s Pruskem. Z toho jedno je zobrazeno na vedutě (Svidnice), tři na půdorysu opevnění (Hlohov, Opolí, Trachenberg).

Další rytinu Polné o rozměru 10,8 x 13,3 cm (obr. 4) získalo polenské muzeum v roce 1938 darem od ředitele kolínského muzea Josefa Štolby a Ondřeje Röhricha, jak svědčí zápis v knize přírůstků pod číslem 9956. Autor není uveden, předlohou mu však je opět rytina Jacoba Houfnagla. Publikaci, ve které je rytina uveřejněna, ani autora rytiny se nám nepodařilo zjistit.

Naopak v publikaci M. ZEILLERA, *Topographia Bohemiae, Moraviae et Silesiae* je na straně 54 u textu o Polné zmínka, že autoři 6. dílu Jiřího BRAUNA *Städtebuch* kladou zámek do Čech a město na Moravu. Braunova publikace musela tedy vyjít před rokem 1650 a není nám známa.

Nakonec prosba Klubu za historickou Polnou: pokud by někdo věděl o dalších starých rytinách Polné a publikacích, ve kterých jsou uvedeny, prosíme o laskavé sdělení Jiřímu Klusáčkovi, předsedovi Klubu za historickou Polnou, Komenského 125, 588 13 Polná.

Poznámky a literatura

1.) Údaje o autorech rytin byly čerpány z díla U. Thieme und F. BECKER: *Allgemeine Lexikon der bildenden Künstler von der Antika bis zum Gegenwart*. Leipzig, E.A. Seemann Verlag I/1907 - XXXVII.

2.) Břetislav RÉRYCH, *Hrad a město Polná* (dle rytiny z r. 1617). Pohoří 2/1922: 58.

3.) Daniel Meissners *Thesaurus philopoliticus. (Politisches Schatzköstlein). Die 830 Städtebilder neu herausgegeben und eingeleitet* von Dr. F. HERRMANN und Dr. L. KRAFT in Darmstadt. 2. Bände. Heidelberg 1927. - Za upozornění děkuji polenskému rodáku PhDr. Jiřímu Vackovi, řediteli Slovanské knihovny při Národní knihovně v Praze.

4.) Karel KUCHAR. *Komenského mapa Moravy (1627)*. In: Jan Amos Komenský, *mapa Moravy*. Kartografické nakladatelství, Praha 1970.

5.) Bartoloměj PAPROCKÝ. *Zrcadlo markrabství moravského z roku 1593*. Srov. B. BARTUŠEK a A. KÁBA: *Umělecké památky Jihlavy*. Krajské nakladatelství, Havl. Brod 1960.

6.) August SEDLÁČEK, *Hrady, zámky a tvrze Království českého, XII/1899*, strana 161. - František POIMON, *Polná. Popis dějepisný, místopisný a statistický*. Biskupské tiskárny v Hradci Králové 1897.

Jiří Klusáček

VÝSTAVKA SPOJENÁ SE SBÍRKOU NA NOVÝ ZVON

O staré zvony byla Polná ochuzena jejich roztavením při velkém požáru města v r. 1863. Další zvony byly sňaty a zabaveny pro válečné použití v době první světové války a totéž se opakovalo za nacistické okupace.

V současné době pořádá děkanský úřad v Polné sbírku na pořízení nového zvonu pro věž hlavního kostela.

Při této příležitosti byla přímo v kostele uspořádána výstavka zachráněných úlomků ze zničených zvonů a různé údaje o těchto zvonech.

Kromě jiného byl jako zvláštní pamětnost vystaven i přibližně 40 cm vysoký železný křížek s podstavcem a na křížku bronzové tělíčko ukřížovaného Krista.

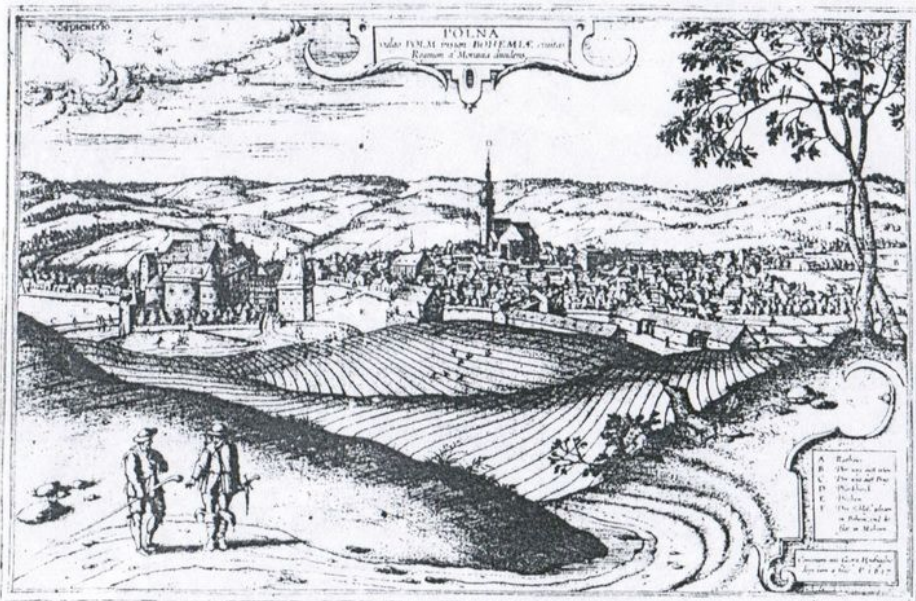
To celé je závěrečnou tovaryšskou prací Antonína Klusáčka. Ten, ač se toužil stát zámečnickem, byl dán do učení řeznickému řemeslu. Jako řeznický učeň se tehdy musel účastnit i výprav do Uher a odtud, ještě po trase kdysi slavné Uherské cesty, honit do Čech bagouny

(uherská prasata). Tyto cesty, včetně pře-spávání v zájezdních hostincích, kde se scházela i pochybná společnost, a touha po učení zámečnictví, jej dovedly k rozhodnutí přejít do učení v jihlavském zvonářství a zámečnictví (jehož majitelem byl Josef Hilzer).

Tam se vyučil zámečnickem a pomáhal i při zvonářských pracích. Na svou závěrečnou práci použil na odlití Kristova těla kapky bronzu, které si jako chlapec nasbíral (po velkém požáru Polné v r. 1863) z roztavených zvonů děkanského chrámu Nanebevzetí panny Marie.

Uvedený křížek do kostelní sbírky věnoval strojevodoucí ČSD Karel Klusáček.





Obr. 1. Rytina Polné od Jacoba Houfnagla z r. 1617. Zmenšeno.

FORTIOR CAPIT PRÆDAM.

79

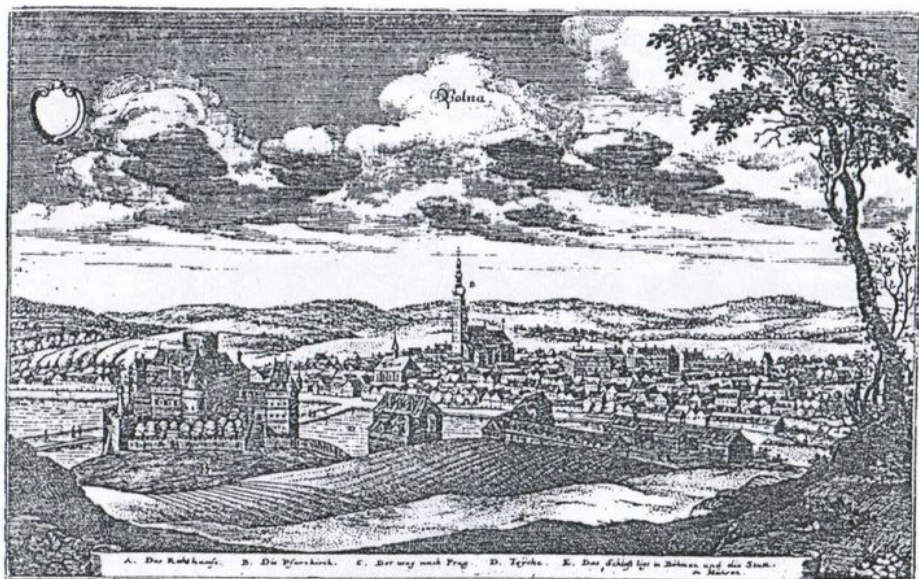


Clam, canis ob leporem cutis quem cepit in arvis Gaudet at hanc prædam, mox rapit ungue Leo

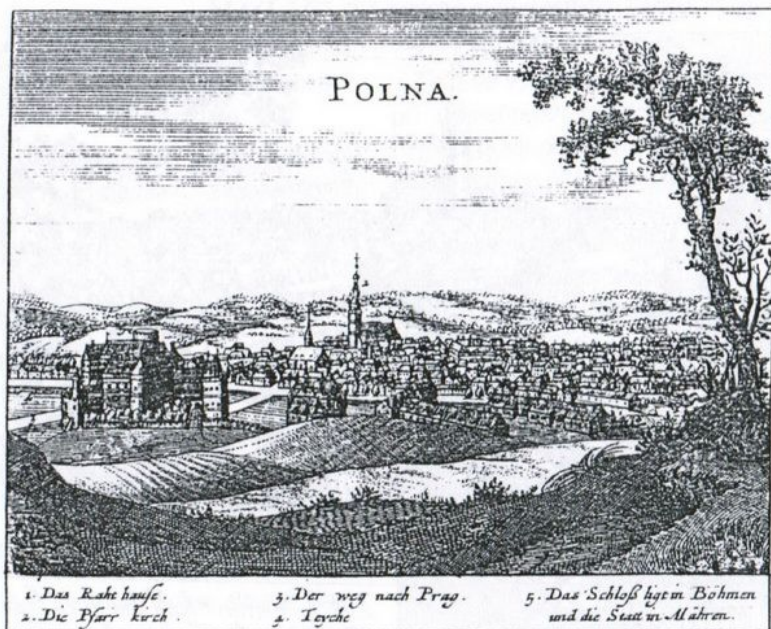
Beimlich der hund gefangen hat,
Vor seinen Schlund ein guten Brat

Der Löw nimpt bald den fetten Raasf,
Und zeugt hund ab mit langer Maasf.

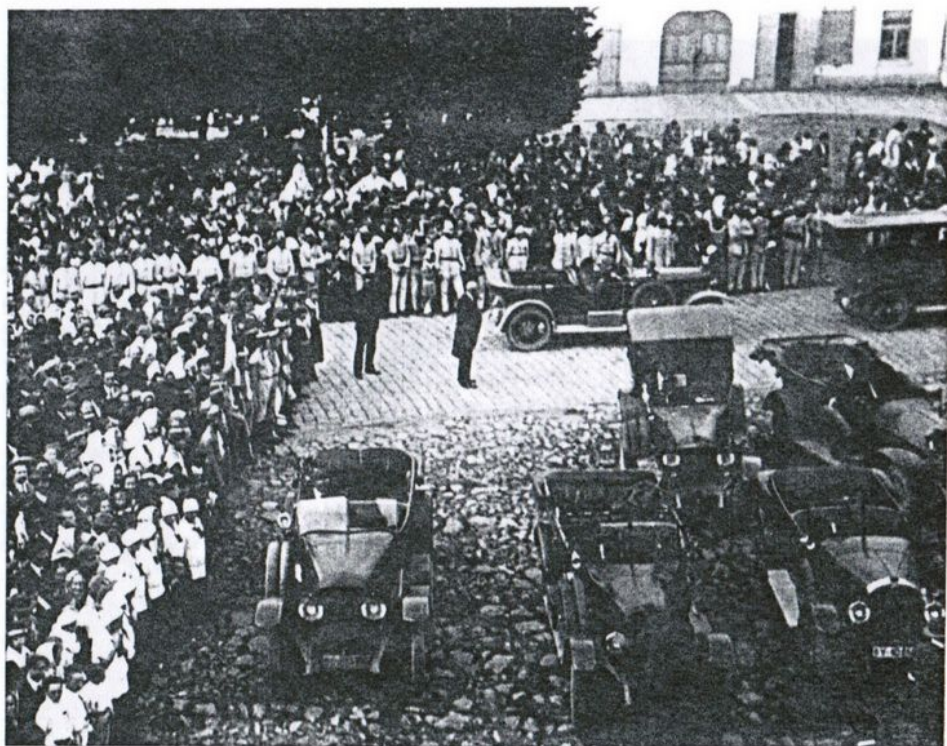
Obr. 2. Mědirytina Polné od Daniela Meissnera z r. 1624. Zmenšeno.



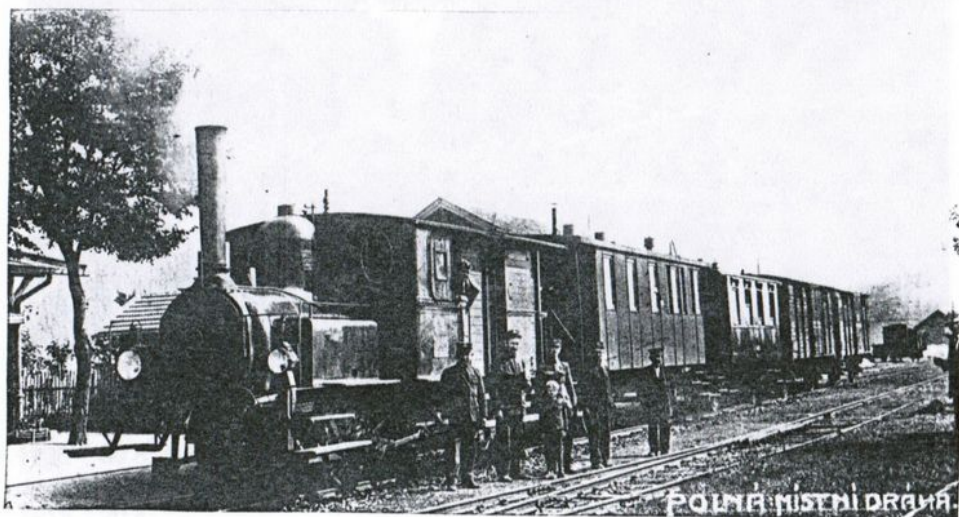
Obr. 3. Mědirytina Polné od Matthäuse Meriana z r. 1650. Zmenšeno.



Obr. 4. Rytina Polné z první poloviny 17. století, autor neznámý. Zmenšeno.



Den brannosti na Husově náměstí v roce 1938.



Parní lokomotiva na nádraží v Polné v polovině 20. let.



Měšťanský pivovar v roce 1930. Foto Karel Bezouška, Polná.

Václav Fišar

POLENSKÝ MĚŠŤANSKÝ PIVOVAR

(Pokračování z čísla 4/V)

Přestože většina várečanů byla velkým ohněm poškozena, starali se ihned o obnovu pivovaru. Bylo upuštěno od střídavého vaření a rozhodnuto vařit ve vlastní režii společně.

Na stavbu nového pivovaru byly vydány obligace po 50 zlatých, polenští Židé půjčili 10.000 zl. a Jihlavská spořitelna 4.000 zl.

Za 450 zl. byl zakoupen dům vedle nedávno zřízené spilky a sklepa, a pivovar tak přenesen na druhou stranu ulice, kde stojí dodnes. Stavba byla dokončena v roce 1865 a stála 11.125 zl.

V roce 1883 byly přijaty první stanovy, které se později měnily usnesením valných hromad várečanů.

Název společnosti byl "Právovárečné měšťanstvo v Polné" se sídlem v Polné. Společnost zastupoval předseda a závazky a smlouvy s ním spolupodepisoval jeden člen výboru. V případě ztrát neručilo právovárečné měšťanstvo ani vkladem, ani půjčkou, ani soukromým majetkem jednotlivých várečanů.

Valnou hromadu, která svým usnesením v rámci zákonů a stanov řídila spolu s výborem a předsedou chod společnosti, tvořili jednotliví várečané. Scházeli se pravidelně jednou ročně, nejpozději v lednu.

První dividendu vyplácel pivovar v roce 1889 - 10 zl., 1890 - 20 zl. Byla zamýšlena velká rekonstrukce pivovaru v rozpočtu téměř 20.000 zl., která se pro neschválení valnou hromadou neuskutečnila. V roce 1892 byla dividendou 20 zl., v roce 1904 - 30 K. Další dividendy byly vypláceny po rekonstrukci v roce 1907 - 25 K, 1908 - 30 K, a 1909 - 40 K. Další dividendy byly vypláceny v letech 1912 - 30 K a 1913 - 20 K.

Pivovar byl ze svých zisků nadále rozšiřován a modernizován. V roce 1871 byla postavena nová pec a slaměná lednice, v roce 1878 nová maštal pro koně a ke kotli dány patentní rošty. V roce 1880 byla ve dvoře postavena kašna (za 210 zl.) a od Antonína Pittnera zakoupen Školský rybník (1000 zl.). Pro další rozšíření byl zakoupen za 2440 zl. sousední dům a v roce 1884 stavěny nové sklepy (3614 zl.), které byly v roce 1886 vydlážděny a byla rozšířena humna. Dochází také k rozvoji prodeje piva v láhvích, a tak pivovar objednal 2000 láhví s uzávěrem a reliéfem Měšťanský pivovar Polná. Chladicí aparát byl pořízen v roce 1891, nový sklep s vrchní lednicí v roce 1892 a v roce 1893 vystavěna suška. V roce 1896 byla na pivovar dána tašková střecha, varna vydlážděna kamennou dlažbou a zakoupen žentour na slad. V roce 1897 byl zakoupen od firmy Novák a Jahn nový kotel (pánev s pokrývkou a předeřhřívákem) za 3.938 zl. a dům "U Slovana" za 14.000 zl. Též byly za 2.000 zl. zakoupeny akcie místní dráhy a postavena filtrační jáma. Vysoký komín byl postaven v roce 1900 a v roce 1901 štok. Další investice byly vkládány do zvelebování domu "U Slovana", který se stal kulturním stánkem Polné a pořádaly se zde v tzv. Besedě veškeré společenské akce. Byl zde v roce 1920 nákladem 32.000 Kč zřízen biograf (18.000 Kč půjčil městu pivovar na šesti-letou splátku).

Začalo se uvažovat o změně pivovaru a 13. prosince 1903 bylo usneseno změnit pivovar v moderní závod parostrojní. Rekonstrukce byla zadána známé pražské firmě Ringhofer, která ji dokončila v roce 1905. Pivovar byl přestavěn do dnešní podoby. Ukončena rekonstrukce za 50.614 K, z toho stroje a montáž 27.755 K

a stavba 22.859 K. V pivovaru byla zřízena telefonní stanice. Nový stáčecí a chladicí stroj byly pořízeny (2.500 a 1000 K) v roce 1911. V roce 1913 byl zakoupen nový filtrační a stáčecí stroj a v roce 1914 výtah ze sklepů. Na rozvážení měl pivovar čtyři koně. Ve válečném roce 1917 bylo zrekvírováno v pivovare 367 kg barevných kovů.

Během první světové války dopadly její důsledky i na pivovar. Byla nouze o suroviny, byly na příděl (ječmen a uhlí). Výroba piva byla značně omezena. V roce 1917 byly pouze tři várky, celkem 2.400 hl. Místo sladu se používal pýr a čirok (užitková tráva podobná prosu), a slad se přidával potají z ječmene získaného od rolníků výměnou za pivo. V dalším roce muselo být žádáno i o povolení na semletí čiroku. Piva bylo vystaveno pouze 908 hl. proti 6.565 hl. v roce 1913. Po skončení první světové války začala výroba piva pomalu stoupat. Dividenda v roce 1918 činila 100 Kč, v roce 1919 byla již dividenda 300 Kč.

Přelom nastává v roce 1927, kdy se valná hromada usnesla zakoupit "panský" pivovar od jeho majitele Jindřicha Volence za 450.000 Kč v 10 ročních splátkách po 50.000 Kč. a staletý spor obou pivovarů se vyřešil smírem. J. Volenec se v roce 1928 stává ředitelem Měšfanského pivovaru.

Bylo postaveno nové topeniště pod kotel (3.000 Kč), provedena rekonstrukce vystírací kádě. V roce 1928 bylo též zakoupeno za 83.000 Kč nákladní auto. V roce 1929 byl zvýšen komín a provedena oprava celé fasády za 13.000 Kč, také byl zakoupen prosperující hostinec v Brtnici, kam byl v roce 1934 pivovarem uspořádán autobusový zájezd. Ležácké sudy tankové zakoupil pivovar v roce 1930. V roce 1938 koupil nové nákladní auto.

Pivovar měl značně velkou spotřebu ledu pro chlazení. Led získával v zimě ledováním na všech polenských rybnících. Na

ledování bylo vždy najímáno několik desítek (50 - 80) dělníků a velký počet povozů. Bylo třeba za příznivých podmínek naplnit lednici tak, aby led vydržel po celý rok a ještě bylo možné zásobovat jednotlivé hostince. Za ledování platil pivovar městu poplatky.

Školský rybník, který měšťanstvo zakoupilo v roce 1880 pro ledování, byl čištěn v roce 1923 a v roce 1930. V roce 1931 byl místo navrhované úpravy na park znovu napuštěn a pronajat pro chov ryb. V roce 1939 bylo jednáno o prodeji Školáku na hřiště a v roce 1940 pivovar městu rybník předal za bezplatné ledování na obecních rybnících (Peklo, Plaz, Zimák). Rybník byl v roce 1941 zrušen a začal být zavážen.

Kvalita piva záleží velice na kvalitě vody. Pivovar používal nejprve vlastní studnu. Kapacita studny Měšfanského pivovaru zdaleka nedostačovala jeho spotřebě. Pivovar odebíral tedy také vodu městskou. Ani městský vodovod nebyl dostatečně zásoben, při jeho postupném rozšiřování město neustále hledalo nové zdroje vody. Proto zastupitelstvo několikrát rozhodlo pivovaru vodu zastavit nebo omezit a tak vznikaly neustále spory.

Várečané uvažovali o vlastním vodovodu. Pokusné sondy vrtné v roce 1925 na Žabokrtech, kde měl pivovar zajištěno právo na vodu, dávaly 70 hl. za den, což byla pouze 1/3 spotřeby a rozpočet na vodovod činil 35.000 Kč.

Stížnost pivovaru proti městu pro odmítnutí vody byla soudem zamítnuta a pivovar se ocitá v nelehké situaci. Objevily se i návrhy na likvidaci nebo prodej pivovaru. Dostatek vody byl zajištěn zakoupením Volencova pivovaru a jeho zrušením. Voda, kterou odebíral z Kateřinského (panského) vodovodu, byla svedena z nově postaveného rezerváru u Božích muk novým vodovodem (33.116 Kč) do Měšfanského pivovaru. Tím byl nejhorší problém, omezující chod pivovaru, definitivně

vyřešen. Vedení vody bylo dřevěnými vr-
tanými trubkami, náhradní byly uchovává-
ny namočené (aby neztrouchnivěly) v ba-
zenu na Bradských loukách.

Jak již bylo uvedeno, platila se za vaře-
ní piva daň, nejdříve polenským pánům
(panský pivní táč) a císařský poplatek -
pivní taxu ze sudu. Později pak pivní krej-
car obci. Z rozpočtů polenské obce v kro-
nice se můžeme dozvědět, že poplatky z
piva - pivní krejcar - tvořily z ostatních příj-
mů nejvyšší položku. Např. v roce 1919
byla daň za litr 6 h. a celkově pivovar za-
platil pivní krejcar 3.029,50 Kč. Tato část-
ka každým rokem stoupala, až na re-
kordních 27.747 Kč v roce 1929.

Problémy způsobilo v roce 1876 zave-
dení hektolitrů a s tím související přepočty
ve sklepech, kde se podle značek v kádích
stanovilo množství uvařeného piva ke
zdanění. Předešlé míry: 2 žejdlíky byla
holba, 2 holby byl máz (pinta - 1.666 l. r.
1848), 36 mázů bylo vědro (české vědro
mělo 65,6 l.) a 4 vědra sud.

V roce 1932 například Právovárečné
měšťanstvo "...zaplatilo na dani výdělkové
52.560 Kč, zisk byl 30.952 Kč, režijní ce-
na 1 hl. piva 178,87 Kč, uvařeno 5.858
hl..."

Sdružení právovárečných měšťanů pro-
vozovalo pivovar úspěšně, i přes obtíže
první světové války (i při značné konku-
renci) do roku 1948, kdy byl pivovar zná-
rodněn. Výroba piva byla v roce 1950 zru-
šena a objekt se svojí kvalitní vodou slou-
žil jako sodovkárna. V jeho sklepech se
skladovala zelenina.

V osmdesátých letech již značně zchá-
tralou budovu pivovaru koupilo za 80.000
Kčs družstvo Rozkvět Jihlava. Pro její zá-
chranu však nepodniklo nic. Po rozpadu
družstva v roce 1989 přešlo vlastnictví pi-
vovaru na jednu z nástupnických firem
Drustav, který pro budovu neměl využití a
nechal ji dále chátrat.

Sdružení právovárečných měšťanů jeho
majetek v restituci po roce nebyl vrácen,
neboť dle zákona byl spolek považován
za akciovou společnost, i když jí nikdy ne-
byl. Změnu zákona se sdružení Právová-
rečných měšťanstev (kde jsou hlavně zá-
stupci dosud prosperujících pivovarů) ne-
podařilo prosadit ani podáním žaloby.

Po likvidaci Drustavu přešel majetek do
vlastnictví EKONU, který přišel s nápa-
dem celý objekt zbořit a na jeho místě po-
stavit dům s bytovými jednotkami a gará-
žemi, které by rozprodal zájemcům.

Celý objekt bývalého pivovaru je však
zapsán jako kulturní památka č. 5098 a
vztahuje se na něj zákon č. 20/87 Sb. o
státní památkové péči a leží v městské
památkové zóně. Proto jeho využití není
pro žádného majitele jednoduché. Bohu-
žel jsou oprávněné obavy, že se o stavbu
z finančních důvodů nikdo nepostará, ač
majitel ze zákona musí. Po zničení stře-
chy již bude zkáza pokračovat rychle a vi-
dina, že polenský Měšťanský pivovar po
více než pětisetleté historii zanikne jako
ruina, není povznášející.

Použitě prameny :

Kolektiv: Světem práce a vynálezů, Praha 1911

Pamětní kniha města Polné 1914 - 1934

Pamětní kniha města Polné 1934 - 1947

Rérych, B.: Právovárečné měšťanstvo v Polné. Polná 1930

Stanovy "Právovárečného měšťanstva v Polné" Polná, 1909

Šup, M.: Pivovary v Polné (rukopis)

Turecký, K.: Listář města Polné

TĚLOCVIČNÁ JEDNOTA SOKOL POLNÁ

VI. část

1934. Místní jednota zvolila novým starostou V. Týnovského. Byl založen výbor branné přípravy. V červenci se konala na cvičišti v zámku tělocvičná akademie, poprvé v nádherné záři reflektorů. Kromě cvičení a recitací byla provedena scéna Pád tyрана. Bio Sokol v Polné začalo po mnoha letech konečně prosperovat.

Na valné hromadě konané 10. února 1935 byl starosta Sokola potvrzen V. Týnovský a náčelníky zvoleni J. Šerý a A. Novotná. Jednatelům zvolili A. Pokorného a pokladníkem J. Lázničku. Přibyl odbor brannosti. 20. března uspořádali tryznu k uctění památky náčelníka ČOS dr. J. Vaníčka. Před promítáním filmu z Vaníčkovy pohřbu zazpíval smuteční písně pěvecký sbor Čestmír. Den žactva a dorostu s předáním vlajky dorostu pořádal Sokol 14. července. Průvod, doprovázený pochodovou hudbou kapelníka Pařika, vyšel z Horního města, na Husově náměstí účastníci položili věnec k pomníku padlých a odebrali se na cvičiště v zámku. Po předání a vztyčení vlajky se konalo cvičení (9 pořadů), sledované s velkým zájmem četného obecnstva. Svědčí o tom i příjem 4.435,- Kč. O pouti, která se tradičně konala druhou neděli v září, byl sokolský večírek U Slovana. Zápis v kronice: "...ve všech hostincích se tančilo až do rána, někde i za bouřlivějších nálad", dokonale vystihuje tehdejší atmosféru. V prosinci mrzlo a Sokol zřídil na Školském rybníku kluziště s večerním osvětlením. Pro vánoční nadílku zakoupil Sokol dárky za 1.100,- Kč. Polenská jednota měla v roce 1935 - 533 členy včetně dorostu a žactva. Tenisový odbor postavil za 9.759,- Kč dvorec a někteří členové jednoty se zúčastnili župních závodů, kde Polná zaujala 4. místo z 28 jednot, polenské ženy

skončily jako druhé. Bio Sokol se stalo členem Svazu sokolských biografů. Antonín Kocourek promítl v průběhu roku celkem 198 filmů. Provoz biografu obstarávali členové Sokola zdarma.

Rok 1936 začal smutně. Zemřel dlouholetý člen Sokola, hoteliér Karel Culka, který sokolskou činnost v Polné vydatně podporoval. Pohřbu 15. ledna se zúčastnili členové Sokola, za jednotu se s bratrem Culkou rozloučil starosta V. Týnovský. Na valné hromadě 16. února došlo ke změnám ve výboru. Místostarostou byl zvolen K. Sázavský a vzdělavatelem V. Škarka. Nejstarší člen, učitel F. Pokorný, obdržel diplom čestného členství. Veřejné cvičení se konalo 24. května jako příprava na župní slet v Přibyslavi. Cvičili též hosté z Nížkova, Přibyslavi a Žďáru nad Sázavou. Sokol se ujal 5. července pořádání Husových oslav a uspořádal lampiónový průvod, který se pak na dlouhé roky stal tradicí. Večírek na rozloučenou s F. Pokorným, který odcházel do Prahy, uspořádal Sokol 16. září. V Polné působil plných padesát let, podílel se na obnově Sokola v roce 1893 a byl činný v celé řadě polenských spolků. 14. října zemřel Břetislav Rérych, ředitel školy, zakladatel muzea, kronikář města i Sokola. Za Sokol uctil jeho památku A. Kocourek. Nejdůležitější pořady Sokola v roce 1936: v květnu účast na cvičení v Jihlavě, v červnu na okrskovém cvičení ve Žďáru nad Sázavou, rovněž v červnu den žactva a dorostu v Polné a účast na župním sletu v Přibyslavi, v červenci zájezd do Bratislavy, v srpnu účast na lehkooatletických závodech v Německém Brodě. Na župních závodech v prostných v Přibyslavi, kterých se zúčastnilo 45 jednot, získali muži třetí místo, ženy druhé. Bio Sokol promítlo 137 filmů.

Na počátku ledna 1937 Sokol opět zřídil na Školském rybníku kluziště a hokejové hřiště s osvětlením. Václav Škarka byl na valné hromadě zvolen náčelníkem, jednatelem Rudolf Gilbert, přestože měl trvalé bydliště v Praze (o R. G. budeme hovořit podrobněji v některém z příštích čísel Polenska). Silící fašismus v Německu nezůstal v činnosti Československé obce sokolské nepovšimnut. Za účasti 345 sokolů se 18. dubna v Polné konal branný sraz. Na cvičišti vztyčili vlajku a poté byl společný odchod na Kalvárii, kde sokolové z Humpolce předvedli plachtění kluzákem. Pro branný sraz sokolů byl dohodnut celorepublikový čas, proto najdeme v polenské kronice tento zápis: "Pořad srazu a vědomí, že je v této chvíli shromážděno ve 3.200 jednotách půl miliónu sokolských duší, působilo na každého zvláštním dojmem." Na sklonku června se uskutečnil tenisový turnaj a sokolská akademie na cvičišti v zámku. Vstupné činilo 4,- Kč sedadlo a 2,- Kč lístek k stání. Kronika uvádí: "Je zajímavé, že na podniky polenského Sokola bylo počasí vždy velmi pěkné (od roku 1924), že se nemusely odkládati, třeba i celý týden před tím se "čerti ženili", zatímco polenským hasičům a přibylavským sokolům počasí nepřálo. Rozmarné počasí budí humornou nevraživost mezi oběma jednotami a ustálilo se rčení, že Pán Bůh je polenským sokolem." Po smrti Tomáše Garrigua Masaryka 14. července Sokol ustává s činností až do 22. července. 21. 7. se v Polné konalo velké shromáždění všech nepolitických spolků u pomníku padlých. Smuteční písně zazpívali členové Čestmíra, sokolové a legionáři stáli u pomníku padlých čestnou stráž. Náměstí, zahalené černými prapory, bylo osvětleno výlohami a rozsvícenými okny. Po proslovu náměstka starosty města Jaroslava Zacharníka zazněly z věže kostela fanfáry a polenští vzdali poctu a díky svému prezidentu-osvoboditeli. U příležitosti oslav vzniku republiky 28. října převzal Sokol Polná od nížkovské jednoty

poselství, které přivezli čtyři polenští členové na motocyklech a 150 členů jednoty se pak zúčastnilo oslav. Závěrem roku se opět konal večírek pro děti a silvestrovská zábava v režii Sokola. V tomto roce se těšila všeobecnému zájmu na sokolském a plovárenském hřišti zejména odbíjená. Biograf prosperoval, za rok se promítlo 217 filmů a vstupné bylo sníženo.

Koncem roku 1937 Československá obec sokolská čítala téměř 800.000 členů.

Hned na začátku roku 1938 Místní školní rada v Polné povolila Sokolu cvičit ve školní tělocvičně. Sokol pořádal 26. února šibřinky a pozvánky vytiskl sokol, polenský tiskař, bratr Bedřich Zapletal. Obdrželi je všichni členové Sokola i pozvaní hosté. Na sokolské šibřinky bylo zcela vyprodáno. Úspěch slavila česká beseda, která se nacvičovala již několik dní předem. Na valné hromadě byl zvolen nový starosta, stal se jím MUDr. A. Šafařík. Prvním místostarostou byl zvolen bratr Václav Neubauer a druhým Rudolf Gilbert, profesor na grafické škole v Praze. 30. dubna proběhla ideová škola Sokola a 44 nových členů složilo sokolský slib. Na jaře započala přestavba levého křídla zámku pro nový sokolský biograf. Další činnost směřovala k přípravě X. všesokolského sletu v Praze. Tento slet zasáhl do života měst i vesnic v celém Československu velmi hluboko. Přípravné akce, např. nácvičky, štafetové běhy, započaly již na podzim roku 1937. V celé republice pak až do června roku 1938 probíhaly pravidelné nácvičky. V polovině června zaplnilo Prahu 50.000 studentů na IV. sokolských středoškolských hrách. Den brannosti se uskutečnil na Strahově 16. června a v následujících čtyřech dnech se konal I. slet sokolského žactva, vystoupilo celkem 50.000 dětí. Na konci června přijelo do Prahy 60.000 dorostenců a dorostenek. Nadšené sokolské mládí zaplnilo pražské ulice. Hlavní program sletu byl zahájen 3.

července. Společná vystoupení na sletišti se opakovala několik dní za sebou, vždy před naplněnými tribunami. Vystoupilo na 30.000 žen a 35.000 mužů. Velký úspěch měla skladba mužů Příklad republiky, jejího autora, F. Pecháčka, později nacisté popravili. Z cizinců vystoupili Litevci, Bulhaři, Rumuni, Francouzi, američtí krajané a jihoslovanští sokolové. Na závěr sletového programu se konal 6. července 1938 vojenský den, vystoupily i útvary Malé dohody, naši spojenci Jihoslované a Rumuni. V průběhu sletu složili sokolové hold prezidentu Benešovi, který se sletu po čtyři dny účastnil jako divák.

Nezapomenutelnou událostí se stal slavnostní průvod Prahou, v němž bylo 300.000 účastníků. Výprava z Polné odjela na X. slet 2. července. Polnou zastupovalo 70 sokolů, z nichž bylo 16 cvičících a 20 krojovaných, a několik desítek nečlenů. 5. července uspořádal Spolek polenských rodáků v Praze slavnostní večírek na počest polenských účastníků sletu. Slavná polenská mrkvancová pouť 11. září uvítala organizovaný zájezd polenských rodáků žijících v Praze. Sokol uspořádal na jejich počest (na oplátku) večírek U Culků. Závěr roku 1938 zmíníme příště.

(pokračování ve 3. čísle VI. ročníku)



Pozvánka na šibřinky Sokola



Pozvánka na šibřinky Sokola rozevřená

JOSEF A MARIE LÁZNIČKOVÍ

Vzpomínáme na veřejnou činnost našich rodičů Josefa a Marie Lázníčkových, kteří se narodili na sklonku minulého století. Otec jako třetí dítě koželuha, který měl celkem sedm dětí, matka byla ze tří dětí brusiče skla Eduarda Choutky z Dobronína.

Otec byl polenským rodákem. Narodil se v domě u Taurů na Sezimově náměstí, ale nejtěžší dětství prožíval v okolí Hus-topečí, později žil ve Žďáru nad Sázavou, který se tehdy nazýval Město Žďár. Vyučil se kupcem u pana Dvořáka v Polné a jako kupecký příručí odešel na zkušenou do Kladna. První světová válka všechno změnila, otec narukoval. Válka pro něj skončila v italských Alpách, kde byl raněn do hlavy a až do konce života na pravé ucho neslyšel.

Ve Žďáru nastoupil ve spořitelně jako účetní a začal po večerech studovat, aby mohl složit správcovské zkoušky. Přání se mu splnilo, když jako správce nastoupil v Městské spořitelně v Polné s pobočkou ve Štokách. Později byl v tomto peněžním ústavu jmenován ředitelem. V této funkci už mohl městu vydatně pomáhat. Kapitál spořitelny se využíval k půjčkám na nízký úrok pro výstavbu rodinných domků na Zápeklí, za Barborou a na Kateřinově. Otec byl iniciátorem koupě Hladíkova domu na rohu náměstí, kde měl dříve obchod p. Dvořák. Dům byl stržen a na jeho místě vyrostla budova Městské spořitelny, která svému účelu slouží dodnes už od počátku 30. let.

Našeho otce velice trápila chudoba Polné a okolí, to, že pro místní obyvatele nebyla práce. Jako jednatel Národohospodářského sboru Polenska jezdil do Prahy a snažil se pro Polnou získat pomoc, která by zmírnila zdejší bídu. Jako děti jsme se na cesty těšili, přivázel nám pro

nás tehdy exotické ovoce, hračky, které se v Polné nedaly koupit, třeba funkční dětský mikroskop, fotoaparát apod. On sám se vracel zklamaný a nespokojený s výsledkem jednání.

Dne 6. dubna 1937 byla odeslána vládě ČSR petice, ve které městská rada v Polné, sedm místních politických organizací a členové výboru Národohospodářského sboru Polenska upozorňují vládu na ubohý stav zdejšího regionu. Uvádějí, že zde není průmysl a spojení s ostatním světem, nejen s průběžnou železniční tratí, a k hlavním silnicím že nevede ani jedna slušná spojovací cesta. Také proto se na Polensku nerozvíjel obchod a průmysl. Rozvoji svého města věnoval náš otec mnoho přemýšlení, času, energie a nakonec i vlastních peněz. Navrhoval, aby byla postavena alespoň jedna silnice ze Štoků přes Polnou na Měřín, aby byla v Polné vybudována střední škola, pro niž byl otec ochoten darovat městu svou milovanou zahradu jako parcelu, aby byl obnoven politický okres polenský, žádal o umístění některé instituce ministerstva národní obrany nebo zdravotnictví. Všechny návrhy Národohospodářského sboru, které se otec snažil v Praze prosadit, zůstaly bohužel bez odezvy. Druhá světová válka pak všechny snahy přerušila, takže teprve po jejím skončení se mohly znovu objevit návrhy, jak pozvednout ekonomickou úroveň města.

Národohospodářský sbor Polenska, teď jako mluvčí 51 měst, kterým ministerstvo financí zrušilo berní a důchodkové kontrolní úřady, se v únoru 1948 obrátil na ústavodárné národní shromáždění s návrhy, jak zlepšit životní podmínky v postižených obcích. V Polné tehdy klesl stav obyvatel ze 4.800 ke dni 5. 5. 1945 na 3.600 v lednu 1948. Otec jako jednatel

Sboru znovu neúnavně jezdil, žádal a možná i prosil, ale opět bezvýsledně.

Hodně energie věnoval výstavbě městského vodovodu s dostatečnou kapacitou. S Ing. Emiliánem Matouškem snili o vybudování sportovního areálu v prostoru Božích muk, o vybudování rekreační oblasti s ubytovacími kapacitami na břehu rybníka Peklo pod Kateřinovem. Znovu usiloval o postavení budovy střední školy.

Na lepší časy se začalo blýskat, když i jeho zásluhou se do Polné přestěhovaly pletářské stroje z Varnsdorfu. A také s jeho přispěním se do města přestěhovala výroba hodin firmy Jan Kulhavý z Prahy Hloubětína a v roce 1947 byla uvedena do provozu. Otec myslel ekonomicky i racionálně, proto se staral i o znovuzavedení výroby cihel ve Velké cihelně. Vyráběly se pro výstavbu budov pro Elchron, Pleas a později i pro mlékárnu. Vlastní výroba byla levnější než nákup odjinud.

Po únoru 1948 byl ředitelem spořitelny jen krátce. Neměl ten správný kádrový profil, přestože byl synem chudého řemeslníka a k místu ředitele se vypracoval vlastní pílí. Hlavním důvodem, proč musel ze spořitelny odejít, byl kádrový posudek, který vypracoval jeden z jeho podřízených, člen KSČ. Otec byl propuštěn a dočasně zaujal jeho ředitelské místo. Otec odešel pracovat do administrativy Elchronu. Později, již jako důchodce, dojížděl do JZD ve Žďirci, Záborné a Janovicích, kde zaváděl pro JZD účetnictví a zapracovával mladé síly. Jeho poslední pracoviště bylo v Pleasu, kde pracoval až do svého těžkého onemocnění jako noční vrátný.

Otec měl i mnoho zájmů. Kromě zahrady, kterou vybuudoval na místě polí, měl rád les a volnou přírodu. Lesy v okolí znal jako snad nikdo jiný. Věděl, kdy a kam do lesa jít a vždy přinesl houby, borůvky, brusinky nebo maliny, nikdy se nevracel s prázdnou. Jednu letní sezónu pracoval i jako brigádník důchodce v lese na Šumavě v Kubově Huti.

Na sport mu asi nezbývalo moc času, ale přeci jen byl mezi prvními "lyžníky" v Polné, dobře plaval, jezdil na kole i na motocyklu a hlavně hodně pěstoval pěší turistiku. Se svými přáteli, MUDr. Šafaříkem, učitelem Teskou a mnoha dalšími mladými nadšenci založil v Polné Masarykovu leteckou ligu, podporovanou místními mecenáši. Otec chtěl aktivně létat, zapsal se proto do kurzů bezmotorového létání na Čebíně u Brna a na Rané u Loun. Získal pilotní odznaky A a B a v Polné vedl kurzy létání. Klub měl tehdy 42 nadšených členů.

Při výtvarných činnostech otec odpočíval. Maloval, pokoušel se o řezbářské práce. Hrál na housle a na cello, jen tak, pro svoje potěšení. Chodil zpívat do Čestmíra, jako ostatně celá naše rodina, v mládí hrával ochotnické divadlo, pomáhal v loutkovém divadle. Pana Vítku, zakladatele Husovy knihovny, a ředitele Rěrycha, zakladatele muzea, považoval za své dobré přátele a pomáhal jim v jejich činnosti. Sokol ho pověřil vedením financí Havlíčkovy župy, byl zakladatelem a funkcionářem Spolku přátel žehu.

Neuměl zahálet. Bylo mu už dost přes 70 roků, když se začal učit italsky, aby mohl navštívit místa, kde strávil část svého mládí jako voják za války. Jel se podívat i na místa, kudy procházela fronta na Podkarpatské Rusi v okolí Užhorodu. Nikdy se necítil tak starý, aby mu věk bránil uskutečnit jeho sny. Byl velice pohyblivý, uměl hospodařit s časem i silami. Pro veřejnou činnost však nezanedbával výchovu svých dětí, i když po pravdě její převážná část ležela na bedrech naší matky.

Asi by nebylo spravedlivé, kdybychom se nezmiňovali o její činnosti. Kromě toho, že vychovala nás tři děti, jedno prakticky stále nemocné a dva "lupínky" značně nezbedné, měla i ona své zájmy. V mládí byla na zkušené ve Vídni, po návratu domů založila rodinu a zároveň dámský salón s velice dobrou pověstí. Když přišly děti,

starala se o ně, ale i tak našla čas a spolupracovala se sociálními pracovníci tehdejší instituce Péče o mládež. Její největší aktivita se uskutečnila v době, kdy my děti jsme byli již skoro samostatní. Bylo to v době okupace našeho pohraničí. Pomáhala stěhovat sirotčinec z Varhánkova ústavu do místností v zámku, protože budovu sirotčince zabraly na počátku války děti z Vestfálska. Při stěhování uprchlíků z pohraničí v letech 1938 a 1939 byla velice aktivní a nerozpakovala se pozvat do Polné pracovníka anglického vyslanectví, aby viděl poměry, ve kterých museli žít lidé vyhnáni z pohraničí. Také získávala podporu, která jim ulehčovala jejich těžký život.

Dlouhé roky svědomitě a obětavě pracovala v ČsČK jako jeho předsedkyně. Její práce v této organizaci byla oceňována vyznamenáními a uznáním. Stejně jako otec byla zakládající členkou Spolku přátel žehu, později jeho předsedkyní. V obou posledně jmenovaných funkcích pracovala až do konce života.

Naše matka s paní M. Šlapalovou byly jediné dvě členky ČsČK, které v květnu 1945 pracovaly v polním lazaretu s šestnácti až dvacetiletými děvčaty. Po celé své mládí a ještě mnoho let po válce byla aktivní členkou Sokola, zpívala v Čestmíru a dívala se kolem sebe, kde je zapotřebí přiložit ruku k dílu, nebo pomohla aspoň radou.

Když do Polné jezdily z Prahy - Dejvic sokolské děti a z Brna sakuti a Český plavecký klub, nebyla jen pasivním divákem. Aktivně pomáhala zajišťovat ubytování dětí ve školách, obstarávat materiál na

stanové tábory, ale i svou vlastní prací se snažila dětem, které sem přijely nabrat ve zdravém prostředí nové síly, zpříjemnit pobyt v Polné. Jen těch koláčů co se pro ně napekla!

Viděla i neutěšený stav cesty k poslednímu odpočinku člověka. Silnice ke hřbitovu vedla kolem neupraveného Školáku, kde bylo smetiště zarostlé kopřivami a bodlácím, a uvědomovala si, jak málo úcty se tím zesnulým prokazuje, když jejich poslední cesta vede kolem nevábně vyhlížejícího pozemku. Intenzivním jednáním a neúnavným přesvědčováním funkcionářů tehdejšího národního výboru se jí nakonec podařilo, že MěNV s ČsČK a Spolkem přátel žehu zorganizovali úklid tohoto prostoru. Byly uvolněny peníze na jeho úpravu a na nákup sazenic růží, které byly vysázeny podél silnice. Na této akci se kromě zmíněných organizací podílely i vyšší ročníky škol se svými učiteli, pomohli i další polenští občané.

Oba naši rodiče byli v Polné doma, prožili tu prakticky celý svůj dospělý život. Měli Polnou rádi, pomáhali jejímu rozvoji a starali se o její pěkný vzhled. Je jen škoda, že jejich nápady, elán a energie nebyly více využity. Nejprve pro hospodářskou krizi, pak pro válečné události a stav společnosti, který následoval. V naší paměti však oba zůstávají těmi, kteří nekritizovali stav ve městě s rukama složenýma v klíně, ale aktivně pro zlepšení města a života v něm pracovali. Snad si zaslouží i vzpomínku veřejnosti, to je těch, kteří dnes výsledků jejich práce užívají.

Vzpomínali Zbyněk Láznicka a Jaroslava Hajnová

Použitá materiály:

Dopis Ústavodárnému národnímu shromáždění z 2. 2.1948 (uloženo v muzeu)

Petice vládě Československé republiky ze dne 6. 4.1937 (muzeum)

Leták svazu Osvobozených politických vězňů z května 1945

20 let Elchronu Polná, brožura z 24. 4.1971

Božena Vítková

MĚMU MĚSTU.

Jsi ránem orosená celá -
tvá krajina, teď vůni léta přesycená.
S jeseň babím létem postříbřena,
rudými korály jeřabin vyšperkovaná jsi zcela.

Tak miluji tě. Jsi městem mým.
Kolébku mou, milenkou i matkou,
buď i rovem mým.
Jak poutník k čistému prameni,
vrací se po létech domů syn znavený.

Má něžná krásko, vrací se ti syn.
Zda čísi ruka kytici vřesu mu podá
a natrhá hrst ostružin.

Kolik už přešlo zim -
a zas mě tvá náruč vítá večerním klekáním.
Však nejkrásnější jsi, když svítá.
S dozrálým obilím, s voňavým podhoubím
a lesklá hladina Pekla, co rozkoše mi skýtá -
vždy cestou z Březiny, na chvíli se tu zastavím.
Jsi městem mým s věží tvých cimbuří,
s láskou, co rodnou sestrou bolesti je
a snad i se steskem, má krev v tvých tepnách bije.

Narodila jsem se roku 1921 jako dcera truhláře Josefa Čalouda a švadleny Anny Čaloudové. Oba rodiče byli aktivní sokolové. Když se brali, byl tatínek náčelníkem spolku Sokol. Svatebním darem dostal sochu cvičícího sokola a opatroval ji až do pozdních let svého života, kdy socha spadla a rozbila se. Tatínek cvičil na Manínách a chodil cvičit s kamarády, jako byl pan Šurnický, pan Neubauer, pan Cink a další. Byl výborný při cvičení na hrazdě. Také maminka chodila cvičit, vedla oddíl dívek a cvičila na sokolských sletech i v roce 1938. Znála se osobně s náčelníci Čs. obce sokolské, s paní Provazníkovou. Já sama jsem chodila do Sokola od tří let. Maminka i já jsme cvičily na různých sokolských vystoupeních a účastnily se cvičení nejen v Polné, ale i v Nižkově, Havlíčkově Brodě (dříve Německém), Příbyslavi, Třebíči.

Do školy jsem chodila v Polné, bylo nás v 1. třídě 60 dívek. V 1. a 2. třídě obecné nás učila pí. uč. Štěpková, ve 3. až 5. třídě obecné sl. uč. Třeská. V 1. a 2. třídě měšfanky byl náš třídní p. uč. Augustin Pokorný. Znamenitě ovládal ženské ruční práce, leckterá žena by mu mohla závidět. Byli to dobří učitelé, ráda na ně vzpomínám. Pak jsem šla do reformního gymnázia v Jihlavě, tam jsem chodila do tercie a kvarty a pak jsem šla na učitelský ústav řádu sv. Voršily v Kutné Hoře. Protože Němci nechtěli české učitelky, udělala jsem si zkoušku na vyšší stupeň, tj. pro 6. - 9. třídu z němčiny a začala učit mimo

Polnou. V roce 1948 jsem začala učit v Polné a zde jsem působila do července 1966, tedy 18 let. Manžel učil v Polné od roku 1950 až do července 1966, tedy 16 let. Byla to krásná léta. Mimo školu jsem s chlapci a dívkami vystupovala na různých besídkách, kde děti tančily, zpívaly a přednášely. Účastnili jsme se též soutěží a za vystoupení "Zlatý kolovrat" jsme dostali 1. cenu a za "Českou besedu" 2. cenu v okrese. Jinak jsme podnikali výlety a nezapomínali jsme na tradice našeho města. Na Pondělí Velikonoční jsme chodili koulet vajíčka na Kateřinov. Tento zvyk je jen v Polné. V září při mrkvancové pouti jsem mívala na starost přípravu a prodej mrkvových odznaků, které dívky a chlapci mé třídy nabízeli návštěvníkům Polné, kteří si je rádi kupovali. Výtěžek dostala škola. Při školních výletech jsme poznávali historické budovy a zajímavosti naší historie. Z Polné jsme se odstěhovali do Rousínova, tam začíná Malá Haná. Je to jiný kraj než naše Vysočina. I zde jsem s dětmi podnikala výlety, aby poznaly krásu naší vlasti. Nyní, když jsem v důchodu, ráda vzpomínám na ta krásná školní léta v Polné a věřím, že i někteří bývalí žáci a žákyně též rádi i na mne vzpomenu, jako já vzpomínám na ně. Těmito větami se vracím do mého rodiště a působiště a ráda se tam zase podívám a projdu tu naši milou Březinu. Všem, kteří mě znali, přeji hodně úspěchů, zdraví a Božího požehnání.

SCÍTÁNÍ LIDU NA POLENSKU VE 2. POLOVINĚ 19. STOLETÍ

V roce 1848 žilo v Polné 5.435 obyvatel. Pro porovnání uvádím počet obyvatel některých českých měst: Pardubice 4.101, Tábor 4.709, Německý Brod 4.179, Velké Meziříčí 4.250, Jihlava 17.490. V letech čtyřicátých byla Polná třetím největším městem na Vysočině. Čísla pro absolutní počty obyvatel však tehdy platila jen pro samostatné město Polnou. Židovské město a předměstí Kateřinov se uváděly zvlášť, přestože s městem územně i populačně souvisely. Patřily však správně pod panství Polná. Znamená to, že v Polné žilo celkem asi 6.500 obyvatel.

František Poimon uvádí ve svém statistickém přehledu, vydaném v knize Polná v roce 1897, tyto údaje: 1858 - 5.495 obyvatel, 1865 - 6.100 obyvatel, 1870 - 5.193 obyvatel. Z těchto údajů je patrný velký populační pokles, způsobený ničivým požárem v roce 1863. Bohužel z přehledu není zřejmé, zda jsou v počtu obyvatel zahrnuty Kateřinov a židovské město.

V lednu roku 1870 byl vydán zákon „O popsání lidu v zemích rakouských“, který již nařizoval podrobnější zpracování evidence obyvatel obcí a měst. V tom roce byla Polná rozdělena na město vnitřní (149 čísel, ve kterých žilo 1.239 domácích, 387 cizích a je hlášeno 1.727 domácích nepřítomných), Město horní (157 čísel, kde bydlí 1.035 domácích, 308 cizích a 230 domácích nepřítomných), Město dolní (186 čísel, 1.156 domácích, 312 cizích a 61 domácích nepřítomných), Kateřinov (46 čísel, 231 domácích, 62 cizích a 185 domácích nepřítomných) a Město židovské (32 čísel, 231 domácích, 62 cizích a 185 domácích nepřítomných). Domáčími jsou v zápise miněni obyvatelé přihlášení k trvalému pobytu a přítomní, cizími obyvatelé přihlášení k přechodnému pobytu a

domáčími nepřítomnými obyvatelé přihlášení k trvalému pobytu v Polné, avšak v době scítání žijící přechodně jinde. V 570 domech tedy při scítání žilo celkem 5.193 obyvatel, z toho 1.255 cizích. Z údajů zjišťujeme, že 2.534 polenských občanů si muselo hledat obživu jinde. O deset let později, v roce 1880, bylo v Polné 571 číselovaných domů, z nichž 536 bylo obydlených 1.212 rodinami. Domáčími obyvatel bylo 3.528, cizích 1.781. Nepřítomných 2.228 domácích obyvatel bylo přinuceno těžkými životními podmínkami přechodně žít a pracovat jinde.

V zápise z roku 1880 je obyvatelstvo rozděleno také podle vyznání. V Polné tehdy žilo 4.955 katolíků, 16 evangelíků a 338 židovského vyznání. České národnosti bylo 5.151 a německé 158 obyvatel. Jako perlička působí údaje o 10 slepých, 3 hluchoněmých, 3 choromyslných a 9 blbých. Při tomto scítání bylo v Polné započítáno 106 koní, 752 kusů hovězího dobytka, 2 ovce (v roce 1783 bylo na polenském panství chováno 6.980 ovcí!), 63 koz, 130 prasat a 63 špalků včel.

Při scítání v roce 1890 se uvádí 2.340 mužů a 2.585 žen, z toho 4.888 Čechů, 47 Němců a 1 Vlach. Občanů židovské národnosti bylo 238. Zápis v kronice je pro tento rok velmi strohý.

O deset let později, v roce 1900 v Polné žilo 2.395 mužů a 2.618 žen, z toho 4.885 katolíků, 6 evangelíků a 122 občanů židovského vyznání. Zde je velmi patrný pokles, zaviněný okolnostmi kolem vraždy Anežky Hružové. K národnosti německé se přihlásilo 11 občanů. Je škoda, že v posledních dvou zápisech chybí údaje o polenských občanech, hledajících si obživu jinde.