

Profesor Jaroslav Hlouň

Profesor Jaroslav Hlouň se narodil 30. července 1905 v Brandýse nad Orlicí jako syn učitele. Maturitu složil 12. června 1924 na státním reálném gymnáziu v tehdejší Německém Brodě. Vysokoškolská studia absolvoval na Filosofické fakultě university Masarykovy v Brně v letech 1924–25 a 1937–38. V roce 1929 dosáhl aprobační pro střední školy z filozofie, dějepisu a zeměpisu. Učil nejprve přechodně na hlavní škole v Polné od 1. dubna do 30. června 1931 a dále



v Dobroníně, kde působil od 1. září 1931 do 30. června 1933. Dne 1. listopadu 1933 přišel do Velkého Meziříčí jako profesor tehdejšího reformního reálného gymnázia, když již předtím byl jmenován výpomocným učitelem na měšťanské škole. Dne 5. března 1937 byl prezidiem Zemského úřadu v Brně jmenován definitivně profesorem. Bydliště našel prof. Hlouň u Svobodů na Karlově v čp. 751/52. Po sňatku s Květuší Mikyskovou roku 1943 se s manželkou přestěhoval do Komenského ulice.

Na velkomeziříčském gymnáziu působil od roku 1933 do roku 1949 s výjimkou doby listopad 1943 až květen 1945, kdy byl jako jediný profesor v té době totálně nasazen na práci u firmy Feldbekleidungsamt Wien ve Velkém Meziříčí (Beckova továrna, dnešní Motorpal). Byl též odbojovým pracovníkem a členem Revolučního národního výboru ve Velkém Meziříčí. Po skončeném jednání RNV na radnici v neděli 6. května 1945 odešel z radnice, a tím si zachránil život; ostatní členové RNV byli odvezeni německými okupanty a zavražděni. V letech 1965 až 1977 vyučoval opět na gymnáziu ve Velkém Meziříčí. Od roku 1949 vyučoval dějepis, občanskou nauku a němčinu také ve velkomeziříčském školním ústavu Světlá, na tehdejší střední ekonomické škole a Škole společného stravování.

V časopise Západní Morava, který byl vydán v roce 1938 ve Velkém Meziříčí, byl mu na str. 156–180 otištěn příspěvek *České střední školství na západní Moravě*. V letech 1961 až 1970 byl ve Velkém Meziříčí kronikářem města a pečlivě zpracovával všechny záznamy. Zemřel 24. března 1985 ve věku 80 let v nemocnici v Novém Městě na Moravě.

Kde se pivo vařilo

Pivo provází člověka odnepaměti. Vaření piva má staletí dlouhou tradici i na Českomoravské vrchovině. Ve 13. století si ještě pivo vařil každý, kdo měl k tomu příležitost a potřebné suroviny. Byli to feudálové, klér ale i měšťané, kteří měli jako hlavní zdroj obživy své řemeslo. Každý z měšťanů si zpočátku sám připravoval slad a z něho vařil pivo. Později se ve vaření piva střídali a měšťan-právovářečník doma uvařenou dávku i čepoval. K výsadám a právům měst, které získávala od panovníka, patřilo i právo várečné a právo mílové, které opravňovalo měšťany vařit a prodávat pivo. Uvedená práva se stala ve 14. až 16. století předmětem četných sporů mezi majiteli panských a nově zakládaných právovárečných – měšťanských pivovarů. Pivo bylo v celé historii vždy významným zdrojem příjmů pro panství, měšťany, obec i stát a v neposlední řadě i pro šenkýře.

Bylo tomu tak i na Vysočině. První zmínka o jihlavském sladovnictví se nalézá v městských knihách z první poloviny 14. století. Majiteli dnešního Havlíčkova Brodu, Jindřichu z Lipé, udělil v roce 1333 král Jan Lucemburský pro území města právo várečné. Pivo se v obou městech v moderních pivovarech vaří dodnes. Místo po městě roztroušených malých sladoven a pivovárků si v roce 1834 vybudovali právováreční měšťané v Německém Brodě nový pivovar a roku 1880 dokončili jeho první velkou přestavbu na moderní závod. Také v Jihlavě se v roce 1859 usnesl sladovnický cech vybudovat společný moderní pivovarský závod, který byl slavnostně otevřen 4. dubna 1861. V období, kdy se domácí výroba sladu a piva měnila na řemeslnou, vznikaly na mnoha místech dnešního Kraje Vysočina panské a měšťanské pivovárky. V roce 1786 bylo dvorským dekretem zrušeno vaření piva „po střídě“ v domech právovárečných měšťanů a nařízeno vaření piva na společný účet v pivovarech. Mnohé z pivovarů byly založeny po roce 1869, kdy došlo ke zrušení propinačního práva – poplatku za cizí práva, což byl do této doby vlastně monopol na prodej piva. V tomto období zaniká s rozvojem techniky dosavadní řemeslná výroba piva. Pivovary získávají parní stroje a s nimi mechanická mísidla atd. Zakládáním strojních pivovarů ve druhé polovině 19. století končí řemeslná výroba sladu a piva i na Českomoravské vrchovině. Vzniká i zde pivovarnictví jako průmyslové odvětví. Tomuto vývoji se musely, v zájmu další existence, přizpůsobit i četné místní pivovary. Na přelomu 19. a 20. století existovalo v dnešním Kraji Vysočina téměř 50 pivovarů. Před

první světovou válkou se zde vařilo pivo v 35 pivovarech; v každé dvacáté obci kraje byl tehdy pivovárek. Přeprava sudového piva na větší vzdálenosti by se pivovarům nevyplácela. Mnohé pivovary měly i vlastní sladovnu, kterou na některých místech připomíná již jen na budově umístěný „klobouk pana starého“, jak se slangově nazýval nástavec na komíně hvozdu sladovny. Najdeme ho i na dobových pohlednicích zaniklých pivovarů se sladovnou.

Technická zaostalost byla příčinou, že do začátku první světové války zanikly pivovary v Batelově, Čížkově, Habrech, Jaroměřicích, Jimramově, Křižanově, Libicích, Novém Městě, Pohledu, Plandrech, Světlé nad Sázavou, Větrném Jeníkově, Vilémově a Žirovnici. Šlechta již v tomto období pivovary pronajímala, nájemci pivovarů se stali většinou sládci. Měšťané, na rozdíl od šlechty, své pivovary s větší intenzitou modernizovali. V období krátce před vypuknutím první světové války vařilo se pivo převážně v malých pivovarech s ročním výstavem do 5000 hl. Jednalo se o pivovary Borová, Brtnice, Bystře, Dalešice, Chotěboř, Jemnice, Lipnice, Maleč, Moravské Budějovice, Nová Říše, Počátky, Přibyslav, Rantířov, Ronov, Střítež, Telč, Velká Bíteš, Vladislav, Zámek Žďár. Větší pivovary s ročním výstavem piva do 15.000 hl byly v Kamenici, Ledči, Náměšti, Pacově, dva pivovary v Polné – měšťanský a panský, Třešti a Velkém Meziříčí.

Všechny výše uvedené pivovary postupně zanikly. Provoz byl v poslední době obnoven pouze v pivovaru Dalešice. Ze sedmi pivovarů s ročním výstavem do 50.000 hl před první světovou válkou jsou v současné době v provozu pivovary v Havlíčkově Brodě, Humpolci a Pelhřimově. Zanikly pivovary Nasavrky, Třebíč, Želetava a jako poslední pivovar v Golčově Jeníkově. Jediným velkým pivovarem s ročním výstavem piva do 100.000 hl na Vysočině byl již před rokem 1914 pivovar v Jihlavě.

V období před první světovou válkou se pivovarům dařilo. V roce 1911 bylo v českých zemích uvařeno rekordní množství piva 13.112.710 hl. Pohromou pro pivovarství se staly obě světové války. V té první to byl kromě nedostatku surovin pro výrobu piva i odchod zkušených pracovníků na frontu a koncem války zabavení zařízení z neželezných kovů pro válečné účely.

V období první republiky probíhala koncentrace výroby piva do větších pivovarů. Po skončení druhé světové války bylo v dnešním kraji v provozu již jen 16 pivovarů, necelá polovina jejich počtu před první světovou válkou.

K podstatným změnám došlo ve vlastnictví pivovarů po skončení druhé světové války a po vítězném únoru roku 1948. S výjimkou pivovarů českých pivovářečných měšťanů byla nejprve na ostatní pivovary uvalena národní

správa. Další změna nastala po znárodnění pivovarů. Dekretem prezidenta republiky č. 101/1945 Sb. byly znárodněny pivovary s ročním výstavem piva nad 150.000 hl v roce 1937. Takový pivovar tehdy na Vysočině nebyl a není ani dnes. Zákon č. 115/1948 Sb., kterým bylo rozšířeno znárodnění i na všechny pivovarské a sladařské podniky, postihnul zbývající vlastníky všech stále ještě činných pivovarů v kraji. Do nově zřízeného národního podniku Horácké pivovary Jihlava byly začleněny pivovary Dalešice, Havlíčkův Brod, Humpolec, Jihlava, Pacov, Pelhřimov – měšťanský nový, Polná, Třebíč, Želetava a mimo současný Kraj Vysočina to byly pivovary Dolní Kralovice a Studená. Mezi znárodněnými nenajdeme již pivovary v Brtnici, Kamenici nad Lipou, Ledči, Nasavrkách, Náměšti nad Oslavou, Počátkách a Třešti, kde skončila výroba piva krátce po druhé světové válce. Staly se obětí pokračující meziválečné koncentrace výroby piva do větších pivovarů. Horácké pivovary, národní podnik zrušily výrobu piva v pivovarech Dalešice, Pacov, Polná, Třebíč, Želetava, Dolní Kralovice a Studená. Počátkem devadesátých let minulého století bylo v kraji již jen pět činných pivovarů, které v procesu privatizace opět měnily vlastníka. Po uzavření pivovaru v Golčově Jeníkově v roce 1996 se v současnosti vaří pivo v pivovarech Havlíčkův Brod, Humpolec, Jihlava, Pelhřimov a po roce 2000 opět v pivovaru Dalešice a Želiv. Od roku 2001 běží výroba v jihlavském minipivovaru Patriot.

Pivovary činné v současné době v Kraji Vysočina se řadí mezi malé a nezávislé pivovary s širokým sortimentem piva dodávaného i mimo vlastní region. Z širšího územního pohledu působí na Českomoravské vrchovině ještě tradiční pivovary v Hlinsku a zejména v Poličce.

Vzpomínku na všechny ty zaniklé pivovary si milovníci pivovarské historie a piva mohou připomenout v roce 1999 obnoveném pivovaru Dalešice – technické památky připomínající časy Rakouska-Uherska. Pestrý život na jednom z desítek zaniklých malých pivovárků neopakovatelným způsobem zaznamenal klasik české literatury Bohumil Hrabal. Na motivy povídek Postřižiny natočil člověčinou vonící stejnojmenný film český režisér Jiří Menzel s vynikajícím hereckým obsazením právě v malešickém pivovaru v květnových dnech roku 1980.

Po roce 1989 se podařilo obnovit objekty, mnohdy kulturní památky, i jiných pivovarů. Klášterní pivovar Želiv je dnes jedním ze šesti pivovarů ve světě spojených s církevními řády, které mají právo vařit tzv. trapistické pivo. Na provozu Klášterního pivovaru Želiv se podílí i Kanonie premonstrátů v Želivě, a proto je pivovar jediným v České republice, kde se vaří klášterní pivo. Mezi

památkově chráněné nemovitosti patří také soubor staveb bývalého Měšťanského pivovaru v Polné, který se díky novému majiteli stává jednou z obnovených dominant města.

Mnohé architektonicky zajímavé objekty pivovarů na Českomoravské vrchovině po zastavení výroby piva chátraly a pustly až do jejich úplné likvidace.

Autoři nejstarších vyobrazení Polné

(excerpce z přednášky pro Univerzitu volného času ze dne 4. října 2011)

Na vedutách, tedy panoramatických vyobrazeních města pořízených z větší dálky, můžeme pozorovat nejstarší podobu města a jednotlivých architektonických objektů. V mnohých případech jsou tu zachyceny stavby, o jejichž podobě nemáme žádné jiné obrazové informace.

Nejstarší obrázky, které zachycují město Polnou – zejména z období, kdy ještě lidé nevěděli, co je to fotografie, jsou vcelku známé a řada z nich byla nesčetněkrát otištěna v různých publikacích jako obrazové přílohy; mnohé se dočkaly vydání na pohlednicích nebo volných listech. Účelem tohoto příspěvku je seznámit se především s autory mědirytin, dřevorytů, kreseb, případně litografií... Na mědirytinách, ovšem i na řezbách či kresbách, nacházíme někdy latinská slova FECIT – udělal, DELINEAVIT – kreslil, EXCUDIT – ryl nebo SCULPSIT – vyryl, popřípadě INVENTIT – navrhl i se jménem autora. Právě tyto údaje umožňují dospět k dalšímu poznání autorů těchto děl.

Joris a Jacob Hoefnagelové

Nejstarší veduta města Polná, jak je všeobecně uváděno, vznikla někdy na přelomu 16. a 17. století, nejpozději počátkem 17. století. Autorem rytiny je Holanďan Jacob Hoefnagel, narozený v roce 1575 v Antverpách, od roku 1602 dvorní rytec císaře Rudolfa II. Veduta Polné byla zhotovena pro šestidílnou publikaci autorů Georga Brauna a Franze Hogenberga, věnovanou největším městům světa, vydávanou v Amsterdamu v letech 1593 až 1617. Mědirytina zhotovená a vytištěná pod názvem POLNA vulgo POLM má rozměry 34 x 51 cm. Předlohu pro rytinu – původně tedy kresbu (celkový záběr na město od jihu) pořídil po roce 1590 otec Jacoba Hoefnagla – Joris Hoefnagel. Na vedutě je patrné, že se město v půdorysu od konce 16. století do konce I. světové války příliš nezměnilo. Je zachycena původní podoba hradu, než byl za 30leté války poničen Švédy a koncem 18. století zcela vyhořel, dále původní gotický

kostel, o němž je zmínka již v listině z roku 1242, nebo hospodářské budovy pod Kateřinovem, které v půdorysu takto vypadají dodnes.

Jméno holandského malíře, topografa, miniaturisty, humanisty, rytce, básníka a vydavatele je často uváděno



zkomoleně: Georgious Hufnagel, Hofnagel, Houfnagel, Hoefnagelius... Narodil se roku 1542 v Antverpách jako syn obchodníka s diamanty, předurčený pokračovat v povolání svého otce. Dostalo se mu vynikajícího klasického vzdělání, díky němuž si záhy získal uznání nejen jako učený humanista, ale i vynikající básník. Hoefnagel se sám označoval jako samouk. V letech 1560 až 1562 studoval na univerzitě v Orleansu a poté na universitě v Bourges. Po roce 1560

pobýval a byl obchodně činný ve Španělsku, od roku 1563 pak cestoval po Německu, Francii a Itálii, kde zhotovoval kresby měst, hradů a krajin. Nějakou dobu působil i ve Flandrech, kde maloval obrazy pro aristokraty, pak byl dvorním malířem v Tyrolsku. Při toulkách po Evropě nejen intenzivně kreslil, ale zapisoval si i všechno, co souviselo se životem v zemích, které navštívil, s jejich faunou i flórou. Všechny poznámky a studie později úspěšně zúročil při spolupráci s vydavatelem Braunem a Hogenbergem na jejich monumentálním topografickém díle Civitates Orbis Terrarum, k němuž dodal řadu předloh pro ryté pohledy na evropská města. Svě vrozené kreslířské nadání si rozšířil ještě studiem u Hanse Bola v rodných Antverpách, kde se vypracoval na vynikajícího miniaturistu. Tato jeho profese mu otevřela cestu ke dvorům kardinála Farnese v Římě, kde mu bylo nabídnuto místo dvorního miniaturisty, a posléze bavorského vévody Viléma V. a arcivévody Ferdinanda Tyrolského. Za svého pobytu v Bavorsku v letech 1580 až 1590 pracoval na řadě rozsáhlých projektů. Už v 70. letech 16. století začal připravovat monumentální dílo rozvržené do čtyř svazků, jakési zoologické kompendium (nepříliš rozsáhlá vědecká příručka, obsahující základní údaje), symbolicky rozdělené na Vzduch, Voda, Oheň a Země. Jednotlivé obrázky doprovázejí citáty z bible, z klasických antických autorů i z další literatury, a naznačují tak jejich hluboký filozofický, symbolický obsah. Svazky označené jako Živly jsou tedy výpovědí o světě, o

jeho tajemství. Dokončení díla se protáhlo na desetiletí, jak o tom svědčí data 1575, 1578, 1580, 1582 porůznu se objevující v jednotlivých dílech. Není zcela jasné, kdo byl objednatelem díla nebo inspirátorem, víme však, že toto dílo skončilo nakonec v rukou sběratele, který dovedl ocenit jeho poselství, císaře Rudolfa II. Hoefnagel se však nevěnoval jen ilustrování knih. Akvarelovými a krycími barvami maloval na pergamenu obrázky květin a různá zátiší. Významnou měrou se podílel se na vzniku *Misálu* Ferdinanda Tyrolského.

Psal se rok 1590 a Hoefnagel přijíždí na pozvání císaře Rudolfa II. z Mnichova do Prahy. Na císařském dvoře zde pak pobýval dva roky. Pro císaře ilustroval čtyři přírodovědecké knihy, zhotovil četné miniatury. V letech 1593 a 1594 působil přechodně i ve Frankfurtu a poté se na výzvu Rudolfa II. opět vrací do Prahy. Do roku 1600 pak žil a působil střídavě v Praze a ve Vídni. V tomto období ilustroval dva sborníky *Krásného Písma*, které pro císaře Maximiliána II. vytvořil v letech 1571 až 1573 písař Georg Bocskey. Hoefnagelovy miniatury tak vhodně doplnily nádherné kaligrafie. Jeho přínos k ikonografii rudolfinského umění se stal až v posledních letech předmětem soustředěného badatelského zájmu. Umění miniatury dosáhlo Hoefnagelovou zásluhou

jednoho ze svých dalších vrcholů. V Rudolfinské knihovně se mj. nacházejí alba a náčrtníky Jorise i Jakoba Hoefnagelů, která patří k velkým vzácnostem.

Nákres Polné pro pozdější zhotovení precizní mědirytiny zhotovil Joris Hoefnagel nejspíš po roce 1590, patrně při cestě z Vídně do Prahy (či naopak). Joris Hoefnagel zemřel v roce 1600 ve Vídni. Jím vytvořené zobrazení Polné posloužilo v průběhu 17. a 18. století jako předloha k vytvoření vedut města dalším významným rytcům. Pro Polnou je z historického hlediska nesmírně cenné, že první veduta města vznikla v době, kdy celá řada významnějších českých měst čekala na své první obrazové zachycení ještě několik desetiletí.

Šťastně se rozvíjející tradici kreslířství a rytečství nepřerušila ani malířova smrt. Příčinil se o to Jorisův syn Jacob



Hoefnagel (*1575), jeho žák a následovník (na obr. vlevo), který se rovněž stal malířem a rytcem; četné mědirytiny zhotovoval dle nákresů svého otce. Vlastně již od mládí pomáhal svému otci na velkých ilustračních cyklech. I on působil v Praze a později se stal komorním malířem Rudolfa II.

Jak již bylo naznačeno, v průběhu 17. a 18. století bylo zhotoveno ještě několik dalších vedut Polné. Při jejich vzniku byl vždy použit jako předloha původní nákres města z konce 16. století od Jorise Hoefnagela, potažmo mědirytina Jacoba Hoefnagela.

Hoefnagelova rytina byla také vybrána pro zhotovení dvou map z první poloviny 17. století. Dle návrhu J. A. Komenského vznikla u nakladatele Visschera v Amsterdamu roku 1627 mapa Moravy od rytce Abrahama Goose. Na ní je umístěn pás vyobrazení čtyř významných moravských měst: Polná, Olomouc, Brno a Znojmo. V Anglii byla roku 1625 vydána mapa Čech, zhotovená královským topografem Johnem Speedem pro potřebu Mansfieldovy armády operující v Čechách. V horním okraji mapy je vyobrazeno sedm nejvýznamnějších českých měst, mezi nimi i Polná.

Daniel Meissner

Mědirytina Polné od Daniela Meissnera je malého formátu – jen 10 x 15 cm. Byla vydána v roce 1623 ve Frankfurtu nad Mohanem v obrazové publikaci měst pod názvem „Společenská pokladnice“, jejímž autorem je Meissner. Jako autor je sice v levém rohu rytiny uveden Franz Sebastian, autorem rytiny je ovšem jednoznačně uváděn sám Meissner.

Daniel Meissner se narodil roku 1585 v severních Čechách – v Chomutově. Po ukončení vzdělání žil a působil po zbytek života ve Frankfurtu. Jeho nejvýznamnějším počinem je již zmíněné dílo, vydané pod latinským názvem "Thesaurus Philo-Politicus". Jde o kolekci vedut významných měst, která bývá srovnávána s díly Matyáše Meriana a vydavatelů Brauna a Hogenberga. Meissnerovo dílo bylo poprvé vydáno nakladatelstvím Eberhard Kieser ve Frankfurtu, původně s 52 vyobrazeními. Pro svoji oblíbenost se dočkalo druhého rozšířeného vydání v letech 1624 až 1631 se 416 obrazy a nakonec ještě i třetího vydání v letech 1638–43 pod novým názvem "Sciographia cosmica"; vydavatelem byl Paulus Fürst v Norimberku a do publikace bylo zařazeno již okolo 830 vedut. Rytiny měst, vesnic, klášterů a hradů ukazují podobu těchto míst před třicetiletou válkou a jsou vysoce hodnověrné.

Polná je na rytině označena jako město v Čechách. Snaha Meissnera vydat dílo, které by se lišilo od podobných, předtím vydaných publikací, vedla k tomu, že do svého souboru vedut zařadil také veduty exotických míst. A tak

vedle evropských měst, např. Curychu či Augsburgu nebo Polné, se v publikaci objevila místa jako Cuzco v Peru, San Salvador v Brazílii, Culicut v Indii, Kilwa v Tanzánii nebo Porec v Istrii.

Předlohou pro zhotovení rytiny Polné byla zcela jistě rytina Jacoba Hoefnagela. V popředí Meissner znázornil pranicí lva se psem o zajíce. Text pod obrázkem psaný v latině a němčině lze dle Karoliny Tesařové volně přeložit:

*Kdys psovi, jenž se honil za ušákem,
ocitla se tučná kořist před čumákem.
V tom objevil se lev a kořist psovi vzal,
ten krutý los, a ukázal mu hrdě dlouhý nos.*



Psem okradeným o kořist je míněn majitel Polné Rudolf Žejdlic ze Šenfeldu, jemuž bylo panství zkonfiskováno za účast v odboji českých stavů proti císaři Ferdinandovi II. a prodáno roku 1623 za 150 tisíc zlatých olomouckému biskupovi Františku z Ditrichštejna, který pak na utrakvisticky založeném panství Polná-Přibyslav prosazoval přísnou rekatolizaci, a kterého má na obrázku představovat silnější lev.

Meissnerova publikace měla v posledním třetím vydání již 16 částí. Vyšla jako novodobé vydání znovu roku 1927. Polná je mezi 830 městy světa ve II. svazku na straně 527. Nadaný básník, rytec a vydavatel Daniel Meissner zemřel 11. března 1625 ve Frankfurtu nad Mohanem, bylo mu 40 let.

Matyáš Merian

Roku 1650 byla vytištěna do dnešní doby vlastně jedna z nejpoblárnějších, nejvydávanějších a nejdokonalejších rytin Polné. Vznikla v dílně slavného umělce evropského formátu Matyáše Meriana.

Matthäus Merian starší, významný švýcarský rytec a nakladatel, působil především ve Frankfurtu nad Mohanem. Mědiryctví se vyučil u Dietricha Meyera v Curychu a pak pracoval ve Francii, zvláště v Paříži, v Holandsku a ve svaté říši. Usadil se posléze ve Frankfurtu nad Mohanem, kde se svým tchánem Theodorem de Bry vedl rozsáhlou mědiryctevskou dílnu.

Prostřednictvím knih se lidé měli možnost seznamovat s obrázky historických událostí, portrétů významných osobností, ale i s vyobrazením měst a krajín od poloviny 16. století. Ve větších městech vznikala vydavatelství, která takové knihy vydávala zprvu pro potřeby církve, šlechty anebo knihoven, škol a univerzit. Tisk tak umožnil poznat vzhled a mravy cizích krajů, aniž by člověk cestoval. Vznikala často půvabná velká topografická díla.



Jedno z neznámějších a po grafické stránce nejvýpravnějších bylo vydáno právě v dílně Matyáše Meriana ve Frankfurtu. Kolosální třicetisvazková edice vycházela postupně v letech 1642 až 1688. Jeden ze svazků, vydaný roku 1650, byl věnovaný topografii Čech, Moravy a Slezska. Kromě 34 vedut a plánů měst obsahuje také 3 mapy – mapu Čech od neznámého autora, Komenského mapu Moravy a Helwigovo Slezsko. Topografie se pro velký zájem dočkala v dalších letech ještě čtyř vydání. Mědiryctiny nejsou v topografii signované, ale historici se shodují na tom, že většinu z nich vytvořil sám vydavatel – Merian. V případě veduty města Polné vycházel, podobně jako u některých dalších, ze starších rytin a nákrusů. Zcela jistě lze tvrdit, že v případě Polné použil pro zhotovení vyobrazení města rytinu Jacoba Houfnagela. Me-

rianova „Topografie“ byla v českém prostředí jednou z prvních publikací tohoto zaměření.

Kdo vlastně byl Matyáš Merian, který zařadil vedutu Polné do tak významného díla vedle 33 dalších českých měst? Merian se narodil roku 1593 v Basileji, v měšťanské rodině. Po vystudování gymnázia se učil kresbě a ryctví nejprve ve švýcarském Curychu a posléze ve Štrasburku. Studium dokončil v Paříži, kde se seznámil s detailním a realistickým způsobem zobrazení slavného kreslíře a rytce Jacquese Calliota a francouzskou krajinářskou tvorbou, která ho velmi ovlivnila. Mnoho dalších poznatků získal v dalších letech při své studijní cestě po Německu a Nizozemsku. A právě holandskými kreslíři byl ovlivněn při zobrazení toho kterého města nejen zachycením architektury, ale vytvořením veduty jako kompozice také s úchvatným krajinným terénem a přírodními prvky. Při zpáteční cestě do rodné Basileje se seznámil s Johannem Theodorem de Bry, který po svém otci zdědil vydavatelství ve Frankfurtu nad Mohanem a knihkupectví v Oppenheimu. Merian přijal jeho nabídku a začal s ním spolupracovat na právě vydávaném cestopise po Indii, pro který vytvořil dle nákrešů 484 celostránkových mědirytin. Zároveň se snažil prosadit se jako samostatně činný umělec. S Johannem Theodorem de Bry se Merian sblížil ještě více, když se roku 1617 oženil s jeho dcerou Marií Magdalenou. V důsledku válečných nepokojů se Merianova rodina zakrátko přestěhovala do rodné Basileje, kde si rytec začal budovat své umělecké jméno. A v Basileji začal vydávat ve větším nákladu pohledy na města, krajiny, přírodní úkazy atp. Připravil zde také své první větší dílo s obsahem 233 rytin, předcházející jeho pozdější slavný topografický cyklus. Již zde si vytříbil smysl pro detail, který v pozdějších vedutách tak zúročil. Pobyť v Basileji, kde se stal slavným a zastával i místo v městské radě, ukončila tchánova smrt. Coby spolumajitel a dědic frankfurtské tiskárny se začátkem roku 1625 vrátil do Německa, kde se již natrvalo usadil. Roku 1629 začal vydávat *Historickou kroniku*, kde se podílel na nejen na obrazové výzdobě, ale spolu s Johannem Gottfriedem byl i spoluautorem textu. Ve stejném roce také vydal i první díl dvanácti-svazkového historického díla pod názvem Evropské divadlo, zachycující politické a vojenské události v době 30leté války. V roce 1640 se Merian stal jediným majitelem vydavatelství a od té doby soustavně publikoval a vydával především velká umělecká díla a topografie. Jeho největším cílem bylo vytvořit místně vědecké dílo, kde by byl obraz doprovázen textem. Proto zahájil přípravné práce na topografii, jejíž první díl vyšel v roce 1642, a která byla pro velký úspěch vydávána i po jeho smrti v roce 1650.

Merianova *Topografie Německa* je jedním z nekrásnějších děl tohoto zaměření; při vzniku se Merian inspiroval předchozími publikacemi autorů Georga Brauna a Franze Hogenberga. Merianova *Topografie...* s původním záměrem zachytit německá města a německou historii byla pro velkou popularitu postupem času rozšířena i na další evropská území. Proto jsou některé díly z celkových třiceti věnovány Francii, Itálii, Krétě a nebo již zmíněným Čechám, Moravě a Slezsku. Úplná *Topografie...* je jedno z největších vydávaných děl své doby – obsahuje 92 mědirytinových map, 1486 ilustračních příloh, 3142 pohledů na města, místa, hrady a kláštery. Sám Merian vytvořil 12 dílů topografie, jako poslední zpracoval díl věnovaný Hornímu Sasku, ale tento svazek tiskli po jeho smrti v roce 1650 již jeho synové. Na *Topografii...* se podílela řada umělců – historiků, kreslířů a rytců, také Merianovi synové, kteří často vyjížděli na cesty po Evropě, aby zachytili podobu měst do dalších připravovaných svazků. Všichni, kdo se podíleli na tomto monumentálním díle, dodržovali Merianův způsob zobrazování, a díky tomu také zůstala celková grafická podoba *Topografie...* stejná.



Merianovy veduty jsou založeny na horizontálním rozprostření města se zdůrazněním jeho dominant, jakými jsou věže, chrámy, vstupní brány a hradby, na pohledu z dálky a z vyvýšeného místa. Města jsou zachycena ve své plné kráse a v původní gotické či renesanční podobě, mnohá před jejich

zničením za třicetileté války. Pozornost při vzniku veduty je věnována i okolí města a jeho obraz je podřizován krajině. Skoro vždy je v popředí strom (viz i veduta Polné) nebo detail části přírodní scenérie. Veduty mají různý původ, některé vycházejí z Merianových nákresů a skic a mohou zachycovat i několik desítek let starou podobu města. V jiných případech vycházel Merian, jak bylo již naznačeno, ze starších děl jiných autorů a veduty zcela překreslil.

Matyáš (Matthäus) Merian zemřel 19. června 1650 v Bad Schwalbachu. Zanechal po sobě 10 dětí, které byly téměř všechny umělecky nadané a šly ve stopách svého otce. Nejstarší Matyáš Merian ml. byl malířem a rytcem podobizen, v roce 1650 převzal spolu s bratrem Casparem otcovu tiskárnu a oba pokračovali ve vydávání otcem započatého díla. Poslední díl *Topografie...* vyšel v roce 1688. Po smrti Matyáše Meriana ml. se dílna dostávala do úpadku a v roce 1727 firma ohlásila bankrot a zanikla.*

František Alexander Heber

Archeolog a výtvarník F. A. Heber se narodil 19. července 1815 v myslivně Třebekově – v obci Jarově u Plas jako jediný syn německého hajného Jana Hebera. Po ukončení obecné školy Heber navštěvoval hlavní školu v Plzni, ale finanční situace ho donutila školu opustit. V letech 1836–37 se v Praze učil obchodu a následujícího roku se vrátil do Zbirohu na Rokycansku. V roce 1839 se oženil a vedl obchod v centru. Při explozi střelného prachu v obchodě si zmrzačil levou ruku a obchod předal manželce. Odstěhoval se do Prahy a začal pracovat na svém životním díle o českých hradech, zámcích a tvrzích. Věnoval mu však přílišné úsilí, což mu podlomilo jeho nevalné zdraví. Po zápalu plic se opět ze všech sil vrhl do práce, možná ještě intenzivněji, poháněn strachem ze smrti a obavami, že dílo nedokončí. V červnu 1849 došel do Náchoda, aby zde popsal hrad. Trápil se předtuchou tragédie a opravdu v hos-

* V roce 1627 začal Merian vyučovat původně českého rytce Václava Hollara. Pražský rodák Wenceslaus Hollar Bohemus byl jedním z největších českých umělců 17. století a v současnosti je řazen mezi nejvýznamnější reprezentanty dějin grafické tvorby celé oblasti evropské kultury. Pro pochopení své tvorby hledal vhodné prostředí a našel je jako exulant po bělohorské bitvě v Holandsku a posléze právě v Německu – v Merianově dílně, kde se významně podílel na obrazové výpravě *Topografie...* I Komenský si přál, aby Hollarův talent byl využit v ilustracích Merianova díla. Např. v dopise z Elbingu ze 14. března 1647 Komenský píše, že Hollar v ryteckém umění vynikl již více než Merian. Hollarovy tvořivé schopnosti pak naplno umožnila rozvinout až Anglie, kde se stal zakladatelem tradice grafické tvorby. Zajímavé tak je, že na rytině Polné se eventuálně mohl podílet i nejslavnější český rytec Václav Hollar.

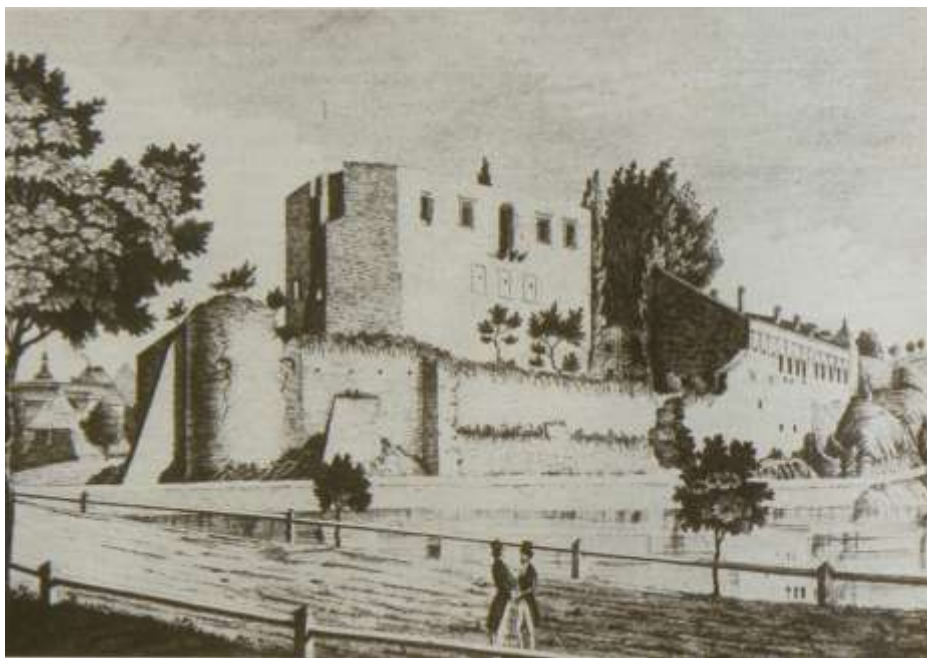
tinci, kde pobýval, dostal chrlení krve a na konci července ve věku 34 let zemřel. V Náchodě je též pochován.



Heber postupně dospěl k myšlence navštívit veškeré hrady v Čechách a poznatky sepsat do velkého díla. Litoval, že dosud vydané publikace se věnovaly jen naprostému zlomku panských sídel. Sám uvažoval o 800 hradech a tvrzích, z čehož byla část již téměř zaniklá. První práce zveřejnil v časopisu *Erinnerungen* vydavatele Karla Viléma Medaua. V letech 1840–1842 prošel pěšky celé Čechy a pořídil si nákresy vybraných hradů a zřícenin; načrtl si i jejich půdorysy; studoval archíválie, zapisoval pověsti. Hrady rozdělil do šesti svazků bez systematického členění

s tím, že je bude vydávat podle toho, jak se mu podaří materiál zpracovat. Po shromáždění dostatečného materiálu se pokoušel vydat první svazek. Uspěl v roce 1843 u zmíněného vydavatele K. V. Medaua, ale musel se smířit s vydáním bez honoráře. První svazek vyšel ve dvoutisícovém nákladu a byl brzy rozebrán. Medau se pro příznivý čtenářský ohlas rozhodl ve vydávání pokračovat. V následujících letech tak vzniklo šestisvazkové dílo *České hrady, zámky a tvrze*. První tři svazky byly romantistické, Heber v nich popisoval jednotlivé hrady a jen krátce zmínil historii, často čerpal z jiných zdrojů, které neuváděl. Úroveň dalších svazků rapidně vzrostla a lze je považovat za důkladné historické dílo. Jelikož Heber neměl odpovídající vzdělání, doháněl vše výjimečnou pílí a vytrvalým studiem. Aby mohl čerpat z bibliografických pramenů, naučil se latinu a češtinu a rozšířil prameny o Bohuslava Balbína, kroniku V. Hájka z Libočan, J. Schallera, J. G. Sommera, Paceltovu kroniku a o mnoho historických časopisů; čerpal také ze zemských desk, konfirmačních a erekčních knih, rukopisů pražské univerzitní knihovny. Celkem se mu podařilo popsat 586 hradů a tvrzí, které osobně navštívil, k popisu 193 z nich připojil vlastní nákresy, částečně i půdorysy, mapky a vyobrazení znaků. Všechny hrady, zámky a tvrze zpracovával do jednotného formátu, který začínal básnickým úryvkem, pokračoval podmanivým popisem okolí, úvahou o původu jména hradu, jeho vlastním popisem, historií majitelů hradu. Dílo doplnil různými dobovými pověstmi.

Celkem Heber ale nakreslil 358 velmi cenných a věrohodných kreseb. V jeho činnosti ho podporovali přední čeští historici, archeologové a heraldici, zejména historik Palacký či archeolog Mikovec. Pod rytinami, zhotovenými do publikace dle rozličných, ale často Heberových kreseb, jsou uvedena jména povětšinou méně známých rytců. Pod rytinami Polné jsou uvedeni jako rytci J. Richter junior a Emanuel Buchner.



F. A. Heber: Hrad Polná

Heberovo dílo nebylo tedy dokončeno a jeho spisy se rozptýlily mezi příbuzenstvem. Přesto se stalo vzorem pro další badatele a významně ovlivnilo slavného znalce hradů a tvrzí Augusta Sedláčka. Dílo, které řadí F. A. Hebera k zakladatelům české kastelologie a historické topografie, bylo později odsunuto do pozadí a zůstávalo dlouho nedoceneno. Důvodů bylo hned několik: Heber nebyl především profesionálním historikem, který by byl pro tuto práci školen, ale amatérem se základním vzděláním, kterého silný zájem o české hrady, zámky a tvrze přivedl k získání jazykových a paleografických znalostí, aby mohl studovat historické prameny v archivech. Hlavním důvodem byl především německý jazyk, kterým své dílo napsal. Byť použil němčinu v době, kdy se odborné texty psaly německy, uzavřela mu ke konci 19. století, kdy

začalo vycházet rozsáhlé dílo A. Sedláčka, české prostředí. K zapomenutí přispěl i Heberův krátký život.

Dílo F. A. Hebera zaznamenává teprve zájem v posledních letech, a to v souvislosti s rozvojem českého kastelologického bádání. Studium Heberova díla a života je svázáno především s Klubem Augusta Sedláčka a Muzeem a galerií severního Plzeňska v Mariánské Týnici. Od roku 2000 vychází pětidílný český překlad Ireny Bukačové v pražském vydavatelství Argo.

Josef Bedřich Zwettler

Rytec a významný vedutista Josef Bedřich Zwettler se narodil roku 1788 v Praze, kde také dne 28. 2. 1841 zemřel. Umění rytectví se učil u tehdejšího profesora pražské akademie, krajináře Karla Postla.



Josef Bedřich Zwettler: Polná z Kateřinova

Pravděpodobně ve 30. letech 19. století vznikla jeho zásluhou velmi zdařilá litografie Polné. Jedná se opět o pohled na město z kopce Kateřinova, tedy od jihu. Známé několik variant z té doby. Na výtisku uloženém v depozitáři Městského muzea v Polné je vpravo pod vyobrazení uvedeno *Steindr. v M. A. Witek, Prag* – v překladu kamenotisk M. A. Vítek, Praha. Značka rytce na tomto výtisku chybí. Na litografii ze soukromé sbírky je rytec Zwettler uveden, není zde ovšem zase záznam o Vítkově pražské tiskárně. Podle využití litografie na dopisním papíru kupce a později starosty města Polné Antonína Pittnera, lze snad usoudit, že rytinu si objednal sám Pittner. Vcelku věrné vyobrazení města z poloviny 19. století bylo později často využíváno jako obrazová příloha v různých publikacích. Zwettler zachytil město rozhodně mezi roky 1824 až 1841. Na jeho původní rytině je zachycen kostel svaté Barbory bez věže; ta vyhořela při velkém ohni roku 1823 a nově byla postavena až v roce 1862. Na dalších obrázcích je jeho původní rytina již

retušována – věž kostela je zde dokreslena. Rytina Josefa Bedřicha Zwettlera je velmi zdařilá a vedle Merianovy rytiny ze 17. století byla rovněž častokrát použita jako obrazová příloha v různých publikacích a tiskovinách.

Karel Liebscher

Karel Liebscher byl významný český malíř – krajinář a ilustrátor. Narodil se 23. února 1851 v Praze. Studoval na reálce v Mladé Boleslavi, kam se jeho otec, coby technický úředník, na čas s rodinou přestěhoval. Později studoval na technice v Praze, a po studiích se stal asistentem stavebního odboru ve státní službě. Postižen zdravotními problémy (trpěl nervovou chorobou) se na radu lékařů zotavoval častým pobytem v přírodě. V tomto období se jako nadaný kreslíř již definitivně rozhodl pro vysněnou uměleckou dráhu. Ke kreslení měl talent od dětství, ale zpočátku nepředpokládal, že by mohlo být jeho hlavním zaměstnáním. Za pobytu v lázních Graefenberg, Tábor a Letiny studoval přírodu a tam se již začal naplno věnovat krajinomalbě. První ilustrace uveřejnil v roce 1879. Roku 1883 studoval na vídeňské malířské akademii soukromě u profesora Eduarda Lichtenfelse. Po návratu uspořádal v roce 1885 v Praze první velkou výstavu 128 obrazů a studií. Často cestoval, zejména po jižní Evropě. Další jeho velké souborné výstavy se konaly v letech 1887 a 1889 (vesměs s bratrem Adolfem, rovněž významným malířem). Téma



matem jeho prací byly zejména významné české památky (např. chrám svaté Barbory v Kutné Hoře, Hradčany, Karlštejn, Zvíkov aj.), česká krajina (Šumava). Pro jeho tvorbu je typický výběr malebných scénérií, harmonie a úhlednost; krásu nalézá i ve zdánlivě prostých motivech a odlehlých koutech. Velmi si nechával záležet na technické dokonalosti a pečlivě propracovanosti.

A právě jako malíř krajinných motivů a vedut českých měst a jako ilustrátor dosáhl uznání a věhlasu. Jeho talentu využil i přibyslavský rodák Jan Otto, jehož vydavatelství uveřejňovalo řadu jeho ilustrací v časopisech (např. *Zlatá Praha*) i ve výpravných publikacích.

V polovině 80. let 19. století začal Liebscher spolupracovat na dvou monumentálních vlasteneckých knižních počinech, patnáctidílných *Hradech, zámcích a tvrzích českých* Augusta Sedláčka a rovněž patnáctidílných tzv. *Šbrtových Čechách*, jichž se stal obrazovým redaktorem a téměř výhradním

ilustrátorem. Vytvořil naprostou většinu z tisíců kreseb, které pro oba cykly připravil přímo na místě a jako neúnavný chodec a cestovatel absolvoval za svými kresbami tisíce kilometrů po Čechách. Díky jeho péči je právě v obou jmenovaných dílech pro řadu míst v našem regionu zachováno velmi cenné ikonografické svědectví. Zachytil například pohled na zámek Kratochvíle, lidovou zástavbu u vodopádu v Netolicích a mj. i stav hradu v Polné. Z dalších ilustračních prací lze připomenout např. kresby provedené pro dílo cestovatele dr. Emila Holuba o jižní Africe. Roku 1887 otevřel Liebscher soukromou krajinářskou školu, ze které vyšla řada českých malířů-krajinářů.



Karel Liebscher: Polná – zámecká věž a první hradní nádvoří

V kterém roce navštívil Liebscher Polnou, nevíme. XII. část Sedláčkovy Monografie o českých hradech, zámcích a tvrzích, v níž je obsažena Polná, byla vydána v roce 1899. Pakliže vezmeme v úvahu určitý časový úsek před dokončením náčrtů či samotné kresby, redakční uzávěrkou a samotným tiskem, lze tedy předpokládat, že to mohlo být nejdéle rok předtím – v roce 1898, možná i dříve. Karel Liebscher zemřel 20. dubna 1906 v Praze.

z různých pramenů připravil a uspořádal Jan Prchal

V srpnu roku 1996 byl Klubu Za historickou Polnou zaslán strojopis od J. Zeyglitzové z Velké Británie. Autorkou strojopisu, pojednávajícího o historii rodů Žejgliců (jak se obvykle ve zdejším prostředí uvádí, Žejdliců či Zejdliců) a Krásných, je doc. MUDr. Věra Krásná, CSc. (*1911), někdejší krajská hygienička, vedoucí Hygienicko-epidemiologické stanice ÚNV a později vedoucí Ústavu hygieny 2. lékařské fakulty Univerzity Karlovy v Praze.

Studii, jež vznikla v březnu 1974, publikujeme vlivem různých okolností až nyní. I když podávaným údajům by z dnešního hlediska důkladnější citace pramenů lépe slušela, domníváme se, že ze své informační hodnoty ničeho neztratila, a uváděné skutečnosti odpovídají i soudobým závěrům německé genealogické literatury.[†]

Věra Krásná

Listy z rodinné kroniky rodu Žejgliců a Krásných

Stopy rodu jménem Žejglic lze sledovat od pradávnych dob. Nejstarší zmínku uvádí v 19. století kronikář Žegklitzova rodu snad již z let 627: „*Im Jahre 627 sollen die Herren von Seidlic und Robert Seidlicius bei einem Kreuzzug gefallen sein.*“ Prý „*pocházeli z Vendů – od nějakého krále Vendu byli na rytíře pasováni.*“

Pověst (podle Paprockého) vypráví, že „*někdy ještě za pohanských časů (snad kolem roku 931) válečný národ slovanský, když táhl proti úhlavnímu nepříteli, potrefilo se, že přitáhnouce k velké vodě, nemohli přes ni. Tu hejtman vojska hojnou náhradu připověděl, když by někdo přechod našel. I hlásili se tři bratři, našli šťastně brod, načež každý z nich byl znamením rytířským okrášlen, totiž kaprem, které spojili v jedno, tedy tři kapry a dělili se jeden od druhého jinou helmou.*“

Od nich se v tom čase nacházejí rodové v Čechách, ve Slezsku, německých krajinách, ano i v království polském a knížectví pruském, kterýž se jmenují Zeydlicové (v Durynkách spatřuje se až dosud hrad Zeydlic). Kterí se usadili v Čechách na Bechyni, od obyvatelů byli jmenováni Bechyni a píší se z Lažan.

Ze sídla v knížectví Slezském ležícího, kdež před dávnými lety předkové jich byt svůj mívali, jiní v témž knížectví tolikéž ze zámkův a sídel titul si brali, takže na devět nebo deset domů rozdělení jsou.“

Ve světle historických dokladů, uložených v Ústavu československých a světových dějin v bývalém starobylém Emauzském klášteře, členil se rod tento

[†] Pozn. red: srov. např. přehlednou studii počátků rodů von Seydlitz a jejich spříznění s rodem von Schönfeld: RUDOLF, Werner: *Das Geschlecht von Seydlitz/von Seidlitz vom Ende des 13. bis zum Beginn des 15. Jahrhunderts und Schwarzwaldau*. Geldern, 2007. Dostupné online z: <<http://www.boehm-chronik.com/grundherrschaft/Seidlitz.pdf>> [cit. 18. 11. 2011]

během staletí zhruba na pět hlavních větví; jejich rodokmeny jsou pečlivě zpracovány a v tzv. Sedláčkově sbírce spojeny do jednoho kartonu č. 6 pod titulem „Seidlitz, Zeydlitz“.

V Čechách to byla „böhmische Linie der Seidlitz von Schönfeld“ – od níž snad lze odvozovat i potomky Žejglicova rodu. „Seydlicové von Lažan auf Bechin“ žili také v Čechách s hlavním sídlem na bechyňském zámku. „*Obě tyto větve byly téhož původu a erbu*“, jak je psáno v Ottově slovníku naučném a byly „*jen výstřelkem (míněno výhonkem) mocné panské rodiny, nazývající se von Seidlitz a posud v Pruském Slezsku žijící*“.

Touto „panskou rodinou“ byl rod Seidlitz-Kurzbach, jehož členové dosáhli imponujícího společenského vzestupu, nejvýznamnějších hodností a titulů, jak dokládá rodokmen zpracovaný roku 1906 Rudolf svobodný pán Seydlitz-Kurzbach. Pečet Seidlitzů a Kurzbachů z roku 1322 má ve svém středu stejné tři kapry, jako níže uvedený erb Zeydlců v Čechách, s nápisem „de Sidelitz“. Patřili k ní vévoda Franz Friedrich Anton von Sachsen-Coburg-Saalfeld (1750–1806), Viktoria Maria Luisa von Sachsen-Coburg-Saalfeld (1786–1861), britský princ a vévoda z Kentu a Strathearnu Edward Augustus (1767–1820), sňatkem též britská královna Viktoria Alexandrine (1819–1901), dále rod Schleswig-Holstein, nakonec i pruský král Friedrich Vilém II. (1744–1797) a německý císař a pruský král Friedrich III. (1831–1888) atd. Zpřízněni byli i s carskou rodinou v Rusku.

K uvedeným materiálům patří též vývody (rodokmeny) dalších dvou Seidlitzovských větví: „die Seidlitz von Schönfeld später böhmische Barone Zeydlitz von Schönfeld“ a ryze německý rod – „die von Seidlitz – Schmellwitz später Seidlitz von Schmellwitz und Klettendorf“.

Již zmíněný kronikář Žegklitzova rodu (snad Dr. Albert Žegklitz) uvádí v „Historii rodu Zeydlců“ přibližně chronologicky uspořádané výpisy o různých členech těchto rodů; přikládám je v příloze v opisu původního textu. Dovídáme se z nich o funkcích, které Zeydlcové zastávali, o majetku, který získali, o bojích, jichž se zúčastnili, o jejich vzestupu i pobělohorské katastrofě, končící konfiskací majetku a exilem.

K české linii rodu Zeydlců ze Schönfeldu náležel Jan, v roce 1369 purkrabí na Žacléři, jehož syn Hajman získal okolo roku 1386 statek Schönfeld. Jeho pravnuk Hanuš koupil v r. 1481 hrad Ralsko a v roce 1522 prodal Schönfeld.

Rodokmen Zeydlců začíná (v Sedláčkově pozůstalosti) bratrem Hanuše Jindřichem, též Hyncem zvaným. Tento Jindřich získal roku 1508 Nelahozeves, koupil roku 1518 Zvoleněves, roku 1528 Stochov, Lány a Kačici, roku 1551 Řitku. Kromě toho držel hrad Homoli v hrabství kladském (z čehož bylo mylně odvozeno, že rod tento pochází ze Slezska, jak uvádí např. Barviř). Zemřel v úterý před sv. Matějem roku 1540 a odpočívá ve Zvoleněvsi.

Jeho syn Jan snad záhy zemřel, takže jeho druhý syn Jiří (Georg) zdědil po něm celý majetek, koupil k němu roku 1541 Volovice u Kralup a Neuměřice dědičně, prodal Chrášťany. Z roku 1541 pochází záznam, že jakýsi „Petr, holomek na

hradě Pražském, poháněl Jiříka Zejdlice ze Šenfeldu a na Zvoleněvsi jako nápadníka (tj. jako dědice zemřelého) Jindřicha jinak Heinze Zeidlice ze Šenfeldu, že nebožtík Heinz, otec jeho, pobral Petrovi statek jeho ve svém domě na Oujezdě.“ Z poznámky „nestáli“ můžeme dedukovat, že ke při nedošlo – buď proto, že byl jeho požadavek nehorázným výmyslem, nebo byl jeho partner příliš mocný.

Otec Jindřich i jeho synové byli zřejmě zpupnými pány. Dokládají to další soudní zápisy – jako např. v roce 1531 hejtmanovi vznesl Jakub ze Šilovic, že „Jan Zeidlic jej s pacholkem svým zranil v hlavu i ruku mečem probodl, kdežto on jda pokojně péči o ně neměl.“ Nebo roku 1532 „Jiřík Krejčí měšťan Menšího Města pražského obesílá Jana Zeidlice ze Šenfeldu a na Zvoleněvsi, že Havla Kučeru, učiniv výtržnost v domě jeho, zranil, ač jej Jiřík co hospodář a rychtář k pokoji napomínal.“ Načež opět „Jan Zejdlic pohání Jiříka, že on svévolně a ouslužně na Jana k šturmu zvoniti dal a když jsou se obyvatelé města zběhli s zbraněmi tu jej Jiřík bíti rozkázal a jej zranil.“

Ani otec Jindřich pozadu nezůstával; v roce 1533 „Jindřich Zejdlic s napjatou kuší s pomocníky svými honil Lorence ze Zahrádky na svobodné silnici od Slaného k Řetovicům, když Lorenc pokojně šel.“ V roce 1544 se stručně uvádí „svévole Jiříka Zejdlice ze Šenfeldu na Zvoleněvsi.“

V roce 1544 byl již Jiří Zejdlic jmenován císařským královským radou a další stížnosti končí. Se svou manželkou Markétou z Bělé měl dva syny – Hertwiga a Jindřicha Jiřího, a jednu dceru, provdávší se za pana Václava Kaplíře ze Sulevic. Ve středu po sv. Františku roku 1575 zemřel Jiří Zejglic ze Šenfeldu, na Zvoleněvsi a Lánech. Jeho choť Markéta, která zemřela v roce 1596 v 81. roce svého života, má na svém náhrobku ve Zvoleněvsi nápis, že viděla před svou smrtí přes 70 synů, dcer, vnuků a pravnuků. Podle genealogického vývodu je počet potomků podstatně nižší. S přihlédnutím k temperamentu mužských členů jejího rodu by ovšem bylo možné usuzovat, že v nápisu byli zahrnuti i nelegitimní potomci.

Jak praví Ottův slovník naučný, „skrze Jiříkovy syny rozdělila se rodina na dvě pošlosti: pošlost polenskou a pošlost encovanskou.“

Pošlost polenská

Hertwig, syn Jiříkův, studoval roku 1545 v Jihlavě s Martinem Bacháčkem, pedagogem svým. Potom se dostal ke dvoru arciknížete Ferdinanda. „V službě byvší v mladosti své Pana Otce sobě ke vším poctivým skutkům náchylný jsouce leta 1565 do horních Uher k polnímu tažení se vypravil. Potom při důvěře arciknížete Ferdinanda ve službě trvající druhé tažení a arciknížetem do Uher učinil a přijevše z Tyrolů ode dvora doma se osadil, totiž po smrti jmenovaného pana Jiřího Zejdlice, kdež předtím do soudu komorního od Císaře jeho Milosti povolán – za vrchního hejtmana nad všemi panstvími v král. Českém nařízen byl,

v kterémž úřadu trval 12 let a mezitím do soudu zemského dosazen a potom když od vrchního hejtmanství odpuštění vzal, podkomořím její Msti královny české učiněn...“ „Byv potřebován často v královských a zemských službách, přijat roku 1580 do stavu panského a obdržel od císaře rozličné milosti.“ Okolo roku 1593 císař Rudolf potvrdil mu erb (tři zlaté kapry na bílém poli) a dovolil mu pečeti bílým voskem.

Statky otcovské podstatně rozhojnil. Jan z Pernštejna mu prodal roku 1587 celé choceňské panství za 25.000 kop grošů českých, totiž Choceň, zámek, pivovar při též zámku ležící, dvůr poplužní, Vrchovinu a vsi Lhotku, Březnici, Nořín, Kosořín, Slatinu u Mýta, Sruby, Běstovice, Bořín, Skořenice, v Koldíně jedno číslo, Seč, Nasavrky, Hemže a Chlomek vsi celé (desky zemské 23 N 7).

Ke ctnostem jeho a zásadám patřila také spořivost. Řídě se pravidlem, že utráceti je snadno, ale zase nabýti zvláště tomu, kdo naučí se utráceti, že bývá velmi těžko, brzy valně zbohatl. Mimo Choceň ovládl i Polnou, kterou koupil roku 1597 od Joachima z Hradce, vlastnil Příbyslav a Horoměř, roku 1586 získal Újezd u Prahy, v roce 1600 dvůr Němčí, dům v Kolíně, v Praze atd.

Roku 1590 potvrdil všechny výsady Choceňským, ba dovolil k užítu obecnímu sůl skupovati a prodávati, i víno nejen v radnici nalévati, nýbrž také v jednom domě sousedském, kterýžto dar stal se stálým a dobrým důchodem obecním. Oženil se roku 1573 s Markétou Zárubovou z Hustiřan na Koldíně. „*Bratři Zárubové dali sestru svou Markétu k manželství hertvíkovi Zejdlicovi ze Šenfeldu a na Lánech. Stalo se na zámku Rýzenberku.*“ Měli spolu asi 7 dětí (podle různých zápisů o Hertvíka a Marii více), tj. 9 dětí, 4 syny a 5 dcer – Hertvíka, Jana, Jindřicha a Rudolfa, Bohunku, Annu, Esther, Elišku a Marii. Hertvík, nejvýznamnější a nejzámožnější osobnost z rodu „pošlosti polenské“, zemřel na vrcholu své moci 19. ledna 1603 v Praze a pochován byl v Polné.

Jeho syn Hertvík zemřel záhy ještě za života otcova (proto asi není v rodokmenu uveden, avšak odpočívá v hrobce kaple polenské). Další syn Jan Zejdlic si vzal za manželku Rosinu Slavatovnu z Chlumu – která umírá mladá již 12. července 1609 – Jan Zárubnický píše na její smrt píseň. Jan Zejdlic zemřel v roce 1612. Do vybavení renesanční šlechtičny i do příbuzenských vztahů nechává nahlédnout opět soudní zápis. „*V roce 1612 Mandaléna šlechtična Slavatovna z Chlumu, sestra neb. Rosiny Zejdlicové, pohání Rudolfa Zejdlice ze Šenfeldu, na Polné, Chocni i Příbyslavi, bratra neb. Jana a nápadníka (tj. dědice), jakož 12. Juli 1609 Rosina zemřela, po níž zůstaly: perly dvoje, řetízky zlaté dva, řetízek zlatem šmelcovaný, řetěz zlatý, prsteny zlaté s kamením, zápentík zlatý, dvoje čepce perlový, pentlíků perlových se zlatem vysokým; od stříbra: konvičky 2, koflíčky 2, slánky 2, lžic stříbrných z pěti stolův; sukně bílá stříbrohlavová, sukně rozková zlatohlavová, sukně šerá zlatohlavová, aksamitová, květovaná, černá..., čepička perlová, mantlíčky všelijaké, kabátky, ubrusů jedna kopa, ručníků 30, servítů z 20*

stolů, ložních šatův s povlaky a prostěradly s 15 loží – poněvadž Rosina jí ty svršky ústně dala.“ (Jak spor dopadl, není známo)

Další syn Hertvíkův Jindřich si zvolil ku přebývání městečko Přibyslav a zámek Polnou; byl tam však „*koupaje se v lázni nově vystavěné obořením jejím nenadálým usmrčen; jiným, jenž při tom byli, z rumu pomozeno.*“ Stalo se tak v roce 1606.

Tak se stal hlavním dědicem Rudolf. Při smrti otcově (roku 1603) bylo mu teprve 13 let, i nemohla být pozůstalost po otci rozdělena. Správu Chocně podle poslední vůle páně Hertvíkovy měla zatím paní Markéta. Ta majetek ještě rozšířila dalšími koupěmi – vsi Koldínu, Hradiště a Turovy od Jana Lička za 14.000 kop míšeňských, totiž tvrz Koldín s dvorem poplužním, s kovárnou, haltěří, dále sádkou a dvěma mlýny náchlebními, též dvůr Kozejčky a při něm krčmu svobodnou. (Desky zemské 120 L 15, 17).

„Obci choceňské darovala Markéta privilej na kus řeky Řičky zvaný, jehož Chocení dříve ode dávna užívali, ale byl jim odňat panem Hertvíkem... Jiné větší dobrodiní prokázala obci asi roku 1608. Tehdáž zemřel Jiřík Herzan, kuchař její. Ten byl jí odkázal „ústně a dobrovolně“ statek svůj, stávavší na místě dosud po něm Herzánka zavném. Paní Markéta patříc na to, kterak obec při kostele choceňském na stavbě zvonice po ohni měla veliké vydání, a jak záduší bylo velice zadluženo, darovala jí z peněz po Herzanovi vstalých 76 kop míš. a přidala stavení po něm zděděné“ (Dějiny Chocně od Barvíře).

Obydlí její na zámku choceňském již pan Hertvík určil a bylo zejména toto: světnice zvaná fraucimor, kdež sama bydlela, za ní komůrka neveliká a potom komůrka druhá veliká, kdež dcery její léhaly, a za tou ještě jedna komora a světnice zelená; a ze druhé strany fraucimoru kancelářka a komora přehražená, kde pan Hertvík spával, a za ní světnička malá a sklep klenutý pod zemí.

Léta 1610 Rudolf došel let svých dvaceti, dospěl a převzal panství. O paní matku i sestry se oba bratři, Jan a Rudolf ještě dříve dobře postarali novou, pro ni výhodnější smlouvou „*ke zvláštnímu zalíbení paní mateři své.*“

Rudolf si vzal za manželku Annu Marii, rozenou Berkovou z Dubé a Lipého. Hodlaje se odebrati do Francie, učinil již roku 1617 pořizení o statcích svých a ustanovil dědičkou jejich jedinou dceru Polyxenu (zemřela mladičká a pochována je v rodinné hrobce v Polné).

Za Rudolfa výsady, udělené Choceňským jeho otcem a předešlými pány, zůstaly platnými, jinak zanechal obci, záduší, špitálu a kůru literátskému dluhu 567 kop 16 gr. míš., jakož vůbec – dle desk zemských – dlužen nemálo.

Rudolf Zejdlic pán na Chocni byl též přívržencem vzbouřených stavů. Tehdy dlel sice v Paříži, ale schvaloval odtud písemně jednání povstalých a sháněl v Chocni důrazně, koho na pomoc vyslati „*k výpravě vojenské od jejich Milosti všech tří pánův stavův Království českého pro obhájení cti a slávy Boží, náboženství evangelického a naší milé vlasti.*“ Po svém návratu z Francie roku

1620 „sám životně ve vojsku stavovském jako hejtman sloužil, kterak kromě toho 6 koní a 55 pěších vypravil, pročež statky jeho již roku 1622 od královské komory k pokutě v plen byly vzaty.“ K žalu správce jeho dokonce pěkné koně – „50 kobyl s chrty k potřebě císařské vzaty.“

Rudolf byl též přítelem „zimního krále“ Bedřicha Falckého, „kterýž jeda koncem ledna roku 1620 z Prahy do Moravy městem Rudolfovým Polnou, zastavil se dne 30. prosince a očekával dva dny a posléze přijal vyslance z Markrabství moravského.“

Chocěňské panství bylo prodáno roku 1623 v sobotu po Třech králich panu Albrechtu z Valdštejna za 65.000 kop míš. čili za 78.833 zlatých rýnských. Ze statků, Rudolfovi vzatých, povoleny jeho sestřám Anně a Marii podíly, jakož i třetinu vši pozůstalosti po Rudolfovi a mimo to jim společně s matkou bylo přiděleno 17.000 zlatých rýnských.

Rudolf Zeydlic ze Šenfeldu zemřel v Chocni 28. září 1622 náhle; pravilo se, že byl otráven, či že se otrávil (Dačický). O jeho manželce ani rodině nezůstaly žádné zprávy.[‡] Matka jeho paní Markéta žila ještě dlouho dále na Koldíně, kamž byla zařídila dobrý vodovod po trubách, „což bylo k nemalému pohodlí jejímu.“

Z dcer Hertvíkových si Bohunka vzala Viléma Dobřichovského z Malejova a na Dobříkově, Anna se později provdala za Arzta ze Šlapanic a po jeho smrti za Hoslauera z Hozlan. Estheřiným prvním manželem byl císařský plukovník Adam Líček z Rožmitálu, pán na hradě Pernštejn na Moravě, a druhým Pavel hrabě z Liechtensteina; twin po ní zdědil Pernštejn a znovu se oženil s Maxmilianou, hraběnkou ze Salm-Neuburgu. Eliška byla provdána za pana Kokorovce z Kokorova. O Marii se dovídáme pouze ze zmínky, že spolu s Annou a matkou obdržely z pozůstalosti podíl.

Takové byly osudy dětí Hertvíka a Markéty Zejdlicové ze Šenfeldu. Rudolfem pošlost vymřela po meči. Nemanželské potomstvo některého z dotčených bratří mělo příjmení napřed Zejdlic a později Žejklic.

(pokračování v příštím čísle)

[‡] Pozn. red.: z nálezů nápisů na cínových rakvích rodu Zejdliců v kryptě děkanského chrámu v Polné víme, že Rudolfova manželka Anna Marie rozená Berková z Dubu a Lípy zemřela v Polné roku 1619 a nedlouho po ní i dcerka Polyxena, jejíž tělo bylo přidruženo k matčinu pohřbu téhož roku. Druhá, mladší dcera Alina Eusebie zemřela roku 1622 a byla též pochována do rodinné hrobky v Polné. Prameny srov. dle Plašil, Filip: *Historie děkanského chrámu Nanebevzetí Panny Marie v Polné*. Polná 2007, s. 97 a příslušné pozn. 18–20.