

BEDŘICH NEUBAUER, polenský muzejník

Polenský rodák Bedřich Neubauer (8.2. 1890 - 18.8. 1960) se vyučil pekařem. Jako antimilitarista se vyhnul v roce 1910 narukování do rakouské armády odchodem do USA k velké lítosti rodičů. V Americe původně dělal průvodce po horách. Utrpěl těžký úraz nohy a byl léčen v nemocnici, kde se seznámil s ošetřovatelkou Češkou a oženil se s ní. Potom si zařídil pekařství pravděpodobně v Chicagu, které bylo větším podnikem. Po účetní stránce je vedla jeho manželka. Měli několik nákladních aut. Vyráběli typické české zboží, které šlo velice dobře na obyt. Stále se mu však stýskalo po Polné. V muzeu je zachován Neubauerův dopis, ve kterém píše řediteli Rérychovi o zaslání časopisu Pohoří : *"Nevíte pane učiteli, co kouzla v sobě skrývají ty modré průhledné dva lístky. Nevíte, jaký zvuk má tištěné slovo Žabokrty, Hrbov, Peklo, Zámek, od spánku ke spánku to letí a v hrudi končí teplou ozvěnou. Zdali nevěříte že tištěné slovo může mít zvuk, přesvědčte se a jděte do úplné ciziny. (Úplná cizina je kde není Čechů). Večer jako večer sedíte sám, pokuřujete, v duchu se touláte domovem. Každý kámen v polenském dláždění zvláště si představuji, každý strom prohlížím v Březině a ve věžnických leších, od jednoho k druhému chodím, vidím ušlapané, sluncem vyhřáté, popukané pěšinky na "pastvišti", cítím chlad jarních luk, vidím šfavnaté blatouchy, bílé sedmikrásky. Nohy mi klouzají po jehličnatých pěšinkách v Březině, vím kde který kořen vyčnívá, kde voda po dešti cestičky zanášá, prorývá. Jasně si představití mohu mrtvé ticho v zimním lese, daleko od lidí. Kdybych jenom mohl si všechno ještě jednou prohlédnouti, všechno projít,*

byl bych spokojen. Je zvláštní, že na lidi a jména lidí zapomínám, ale naši drahou krajinu jasněji a jasněji vidím. Pořádně jsem procestoval Spojené státy, viděl krásné romantické krajiny, ale doma je doma a touha po domově vzrůstá každým dnem". A mně potom jednou řekl, jak dostal pohlednici Polné od školské brány k Barboře a umínil si, že se vrátí. Všechno v Americe prodal a přijel do Polné v lednu 1924 . Hned navštívil svého velkého kamaráda Karla Doubka, kterému se právě 11. ledna narodila dcera Věra. B. Neubauer koupil statek svému mladšímu bratrovi a sám privatizoval. Jako velký přítel památek podporoval finančně polenské muzeum, které tehdy od státu dostávalo minimum. Nakoupil mu mnoho exponátů, např. 50 kusů historických hodin, nádhernou rokokovou ložnici a řadu dalších. Financoval také cesty dobrovolných muzejníků na celostátní sjezdy. Po měnové reformě v květnu 1953 přišel o všechny peníze a tak mu nezbylo než dělat ponocného. Zásluhou ředitele jihlavského muzea Arnošta Káby byl potom od 1.10.1953 přijat jako placený správce polenského muzea. B. Neubauer získal již předtím muzeu řadu dobrovolných příznivců. Byl u nás všeobecně oblíbený, dokázal lidi podchytit při získávání různých vzácných exponátů muzeem. Byl také velkým obdivovatelem přírody. Chránil staré stromy a různé porosty v krajině. Byl také prvním v Polné, který propagoval vyvěšování hnízdních budek pro ptáky, které objednával u jednoho výrobce v Rynárci.

Zajímavou příhodu mně vypravoval inspektor kultury KNV v Jihlavě Menšík. Přijel do muzea jednat o plánu na příští

rok. To však bylo zavřené, protože B. Neubauer byl nemocný. Tak se po něm ptal, ale protože toto jméno mělo v Polně více rodin a Menšík neuváděl zaměstnání, po neúspěšném hledání na dvou místech se stavil na občerstvení v Parlamentě. Vedoucím tohoto hostince byl rovněž Neubauer, jak řekla Menšíkovi jeho paní. Toho však inspektor nechtěl. A co vlastně

ten člověk dělá, ptala se paní. Muzejníka. No jo, tak to jste se měl shánět po Indiánovi.

Pan Bedřich Neubauer odpočívá na Kateřinově. Nad jeho hrobem promluvil Arnošt Kába. Ocenil jeho veliké zásluhy o muzeum a Polnou vůbec. Text jeho projevu je uložen v muzeu, kde je i několik snímků z jeho pohřbu.

Květa Zemanová

HRST VZPOMÍNEK NA MÉHO STRÝCE INDIÁNA

Bedřich Neubauer byl synem truhláře Jana Neubauera a Marie rozené Procházkové. Kromě řemesla bylo v rodině menší zemědělství, které měla na starosti matka osmi dětí. Dospělého věku se dožilo pět sourozenců, z nichž Bedřich byl nejstarší. Po ukončení školy se vyučil v Polně pekařem a jako tovaryš se zdokonaloval v pekařském řemesle na řadě míst. V mládí to byl veselý mládenec, který dovedl vtípně a poutavě bavit své posluchače neobyčejnými až neuvěřitelnými příběhy a získával si tak jejich obdiv. Když však se s prostředím a lidmi více seznámil, toužil poznat jiné kraje a jiné lidi.

V roce 1910, když měl nastoupit vojenskou službu, umínil si, že se vojákem rakouské armády nestane a přes varování a prosby rodičů odjel bez peněz a bez znalosti cizího jazyka do Hamburku, kde se dostal na loď do Ameriky. Tam pracoval jako dělník v podpalubí za pouhou stravu.

O jeho čtrnáctiletém pobytu v USA, ani o jeho pozdějším působení v polenském muzeu se tu nechci zmiňovat; bylo to zde výše už dobře popsáno.

Chtěla bych tu spíše naznačit, jak se mi můj strýc jevil jako člověk a jak jsem ho znala.

Po návratu do rodného města mu jeho přátelé začali říkat Indián a toto přívlastko se záhy ujalo, že děti a dokonce i dospělí ho nazývali prostě Indiánem. Jeho vysoká postava rázovala každý den ráno dlouhými kroky po hrázi rybníka Peklo opírající

se o silnou sukovici. Ta ulehčovala námahu jeho nemocné noze, která se po těžkém úrazu v amerických horách nikdy nadobro nezahojila. Nejčastěji byl zastizitelný v muzeu, horší už to bylo ve městě. Byl to člověk neklidný, nevydržel dlouho na jednom místě a neustále někam spěchal. Často říkal: "Musím jít, nemám čas."

Peníze nebyly myslím nikdy první věcí v jeho životě. Nelpěl na nich a zdá se, že neznal ani jejich cenu. Byl štědrý, kde to bylo na místě, ale dotýkalo se ho, když toho někteří lidé zneužívali a pokládali ho za hlupáka.

Byl velkým obdivovatelem a milovníkem přírody. Dovedl nejednou celou noc prochodit po Zápekli s dalekohledem v ruce a pozorovat hvězdy. Nelenil si jít před rozbřeskem na Svatoňův kopec přivítat východ slunce. Staral se o umístování a udržování laviček nejen ve městě, ale i na výhledových místech oblíbené procházky Březinou kolem Pekla, na Kateřinově a jinde v bezprostředním okolí města.

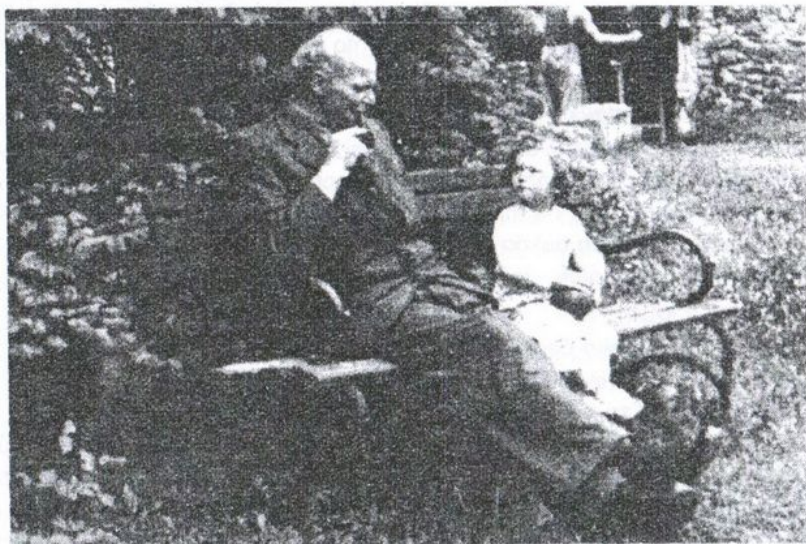
Nesnesl, když někdo ničil přírodu nebo trápil zvířata. V tom případě býval až krutý. Hrozně se rozčílil, když v Dobroutově skáceli před školou úplně zdravou věkovitou památnou lípu. Někdy býval zase až směšný; když se dověděl, že dostali od známého vánočního kapra, vzal milou rybu, vhodil ji do Pekla a s uspokojením zahlédl, jak mrskla ocasem, že je opět na svobodě a zmizela pod hladinou. Někdy říkal: "Svět by byl krásný bez lidí".

Malé děti měl rád - snad pro jejich bezelstnost a bezprostřednost. Se ztrátou svého vlastního jediného dítěte se nedokázal vyrovnat nikdy. Sám však zůstával v mnohém ohledu dítětem po celý život.

Křivdy způsobené zvláště těmi, kteří mu nebyli lhostejní, však nezapomínal a

myslim, že je i těžko odpouštěl.

Práce a činnost v muzeu byla Indiánovi po návratu z Ameriky víc než tři desítky let zdrojem trvalé radosti - asi podobně jako Gustavu Vítkovi činnost v Husově knihovně, jejímž byl Indián horlivým čtenářem.



Josef Kašík

JAK SI VZPOMÍNÁM NA BEDŘICHA NEUBAUERA

Pana Neubauera jsem znal velice dobře, byl to člověk, který měl velmi rád lidi, přírodu a vše živé. Měl výjimečně dobrou povahu, nedokázal nikomu a ničemu ublížit. Jeho nejhorší nadávka "Ty makovice šestihránná!", počet hran byl odstupňován podle provinění dotyčného, byla spíše pohlažením.

V padesátých letech jsem spolu s kamarády pracoval ve volných chvílích v polenském muzeu, kde byl pan Neubauer správcem. Často se mě vybavují krásné vzpomínky na ta léta.

Jednou jsem přišel do muzea a tam byl poprask. Pan Neubauer běhal nervózně po nádvoří, bědoval a nařikal. Brzy jsem se dozvěděl, co se děje. V hladomorně byl spadlý kocour. Nikomu z kamarádů se

dolů nechtělo, tak jsem se rozhodl, že tam slezu. Bylo velice těžké chytit to polozdivočelé zvíře. Při prvním kontaktu mě kocour pokousal ukazovák. Sundal jsem bundu, kocoura do ní zabalil, svázal a kamarádi ho vytáhli nahoru. Při mém razantním zákroku pan Neubauer utekl a vyslechl jsem si pak mnoho lamentací. Ještě jsem oťel od prachu kostlivce, který tenkrát zdobil dno hladomorny.

Jednou před Vánoci dostal pan Neubauer od kohosi kapra. Na hrázi rybníku Pekla "vlepil" kaprovi pohlavek a se slovy "ty makovice, podruhé se nenech chytit", pustil kapra do vody.

Doma mívali kočku Macinu. Často říkával: "Ta Macina je tak hodné zvíře, chytí

myš, přijde se s ní pochlubit a v obyváku ji živou pustí."

Koncem padesátých let přišli do muzea dva pánové a nutili pana Neubauera odstranit z muzea všechny exponáty, které souvisely s katolickou církví. Pan Neubauer se silně rozčílil, což nebývalo časté a poznamenal: "Vy chytráci a co budete dělat s Karlovým mostem?" Tenkrát jsme odmítli se těchto památek dotknout s odůvodněním, že muzeum má vyjadřovat jak žili naši předkové, ke kterým zbožnost neoddělitelně patřila. Vše zůstalo na místě a není mi známo, že by se někdo o odstranění zmíněných památek ještě někdy pokoušel.

Pan Neubauer byl znám jako čestný a poctivý člověk. Byl tak znám rovněž u polenských Židů. Proto také za války před jejich odsunem, přišel za ním jejich duchovní a chtěl mu sdělit, kam ukryl před Němci bohoslužebné předměty. Pan Neubauer si však nenechal úkryt prozradit a stále tvrdil, že se všichni vrátí. Židovský duchovní pak již nikomu toto místo neprozradil. Jak to dopadlo se Židy víme, ale jak to dopadlo s "židovským pokladem" ne.

Od roku 1960 do 1962 po smrti pana Neubauera jsme se ženou bydleli u paní Neubauerové. Její vzpomínky ze života v Americe byly zajímavé. Pana Neubauera jsem se asi dvakrát ptal, jak si způsobil úraz nohy, kterou měl v kolenu neohebnou. Vždy jsem se dočkal skoupé odpovědi bez bližšího vysvětlení: "To jsem něco zažil. Vezli mně 200 km nákladním vlakem v zimě." Odpověď jsem se dozvěděl až od jeho paní. V Americe byl pan Neubauer také lovcem. Jednou šel po stopě za liškou a přišel nad skálu kde byl převis sněhu, který se s ním utrhul a s té skály spadnul a zranil si koleno. Našli ho tam Indiáni a do jara ho léčili bylinkami.

Jako vyléčeného ho na jaře propustili. Ihned přešel do nemocnice, kde však na záchranu kolena bylo již pozdě. To však vysvětluje jeho přezdívku Indián.

O tom, že byl v Americe lovcem nikdy nemluvil, protože se styděl za to, že někdy ubližoval zvířatům, která měl tolik rád. Tento úraz bral jako trest Boží a snažil se jej odčinit.

V soukromé nemocnici, do které přišel na léčení úrazu, se seznámil se svou budoucí ženou, Češkou, která pracovala u majitele nemocnice jako vychovatelka dětí. Vzali se a zakoupili v Chicagu pekárnu, kde jako vyučený pekař pekli pečivo českým způsobem a to šlo velmi dobře na odbyt. Často paní Neubauerová vzpomínala, jak tvrdě pracovali od dvou hodin od rána až zase do noci.

Pana Neubauera to stále táhlo domů, zpět do rodné Polné. Když vydělali peníze pro zabezpečení života, prodali pekárnu a přijeli v roce 1924 zpět do Polné. Jejich malý chlapeček, kterého vezli s sebou jim cestou na lodi zemřel. V Polné si postavili vilku u nádraží. Když však přišel rok 1945 a první měna, přišli o úspory. Druhá měna 1953 je úplně ozebračila. Měli proto snahu dostat do Československa peníze, které zanechali v bankách v Americe. Přítel, který tím byl panem Neubauerem pověřen jeho peníze prohrál. Poslali proto do Ameriky akcie, se kterými se zase potopila loď, takže zde prakticky žili jako chudí. Pan Neubauer měl vyměřen důchod něco přes 400 korun a z toho museli žít.

Opustil nás Poleňáký člověk, který své rodné město miloval, pracoval pro něj, daroval muzeu to poslední co mu zbylo a co ho těšilo, svoje sbírky hodin, dýmek aj. Nikdy nikomu neublížil, všem pomáhal a sám zemřel v bídě.

UPLYNULO 90 LET OD NAROZENÍ BOHUSLAVA FIŠERA

V roce 1928 vyšla v Polné, v tiskárně Bedřicha Zapletala, vázaná knížka formátu A6, divadelní hra **SEDLÁK HAVEL, REBELANT**. Hru se zpěvy o třech jednáních (jak je uvedeno v podtitulu na první straně) vydal vlastním nákladem sám autor Bohuslav Fišer. Hudbu složil František Svoboda z Příbyslavi. Tento obrázek z posledních dob poddanství věnoval Bohuslav Fišer "Organisátoru a vůdci zemědělského lidu jihočeského, panu poslanci Rudolfu Beranovi, na důkaz oddanosti". V době vydání této knížky bylo Fišerovi 22 let.

Bohuslav Fišer se narodil 17. listopadu 1906 v Hvožďanech. Po svém otci byl hudebně nadán a rovněž povolání si zvolil stejné. Na pedagoga maturoval v Praze v roce 1925 a do Polné přišel učit o dva roky později. Od svého příchodu do Polné se zapojil do kulturního života. Byl činný v pěveckém souboru Čestmír, který posléze dirigoval. Divadelní spolek Jiří Poděbradský ho zvolil v lednu 1930 za svého jednatele. Tuto funkci zde vykonával řadu let, několikrát se objevil na "prknech" jako herec, některé hry dokonce režíroval (debut v prosinci 1930 hrou "Skřivánek", v únoru 1931 hru "Děvče od Čerchova", úspěch slavila Štolbova hra "Na letním bytě" v březnu 1933...).

Zdá se, že hudba a divadlo se staly jeho životním osudem. Připomeňme si, že do roku 1941, kdy odchází z Polné, zhotovil aranzmá u celé řady písni pro dětský

sbor, publikoval v časopise **POLENSKO 1938-1939** (Lidové písně na Polensku, Polenské koledy, Polná v roce 1866, Roboty v písni), provedl podrobnou katalogizaci polenského hudebního archivu, působil jako redaktor ve věstníku Hasičská stráž, sbíral lidové pověsti.

Bohuslav Fišer napsal ještě dvě knížky. První : **MATĚJ KOPECKÝ, ŽEBRÁK BOHATÝR**. Vydal ji v roce 1947 A. Neubert v Praze ke 100. výročí slavného loutkáře. Druhou : **TŘEMŠINSKÝ POKLAD A JINÉ POVĚSTI** vydalo r. 1976 Středočeské nakladatelství v Praze.

Jeho největším dílem je **LIDOVÁ PÍSEŇ NA POLENSKU**, která je z folkloristického hlediska nesmírně cenným materiálem velké dokumentační hodnoty. Je až s podivem, že po dlouhé roky zůstala tato hudebně-historická práce pouze v rukopise. Zdá se však, že se přece jen vydání dočkáme. Dcera Bohuslava Fišera Marie Fišerová, žijící v Praze, slíbila zapůjčit tento rukopis Klubu za historickou Polnou. Pokud vše dobře dopadne, vyjde Lidová píseň na Polensku na podzim 1997 v nákladu 1000 výtisků.

Bohuslav Fišer se do Polné vrátil v roce 1969 jako důchodce. Než se natrvalo odstěhoval do Prahy, působil zde několik let. Dva roky vedl polenský dětský pěvecký sbor a znovu si zahrál s ochotníky v souboru Jiří Poděbradský. Zemřel 21. května 1980 v Praze.

Prameny a literatura:

Hladík Bohuslav - Významné polenské osobnosti a rodáci (In: Polná 1242-1992, str.199)

Českomoravská vysočina, díl I., vyd. Národohospodářská propagace Čech a Moravy 1939, str. 22

Pamětní kniha města Polné 1914-1934 (kronikář Břetislav Rérych)

CHUDINA V POLNÉ VE DRUHÉ POLOVINĚ 19. STOLETÍ

(zkrácená seminární práce)

Chudí lidé tvoří snad neodmyslitelnou součást lidské společnosti ať už zavítáme do jakékoli dějinné epochy. Chudina patřila vždy k nižším vrstvám společnosti, ale přesto ji společnost nepřehlížela, ba naopak často jí nabízela pomocnou ruku. Byla to především společnost křesťanská, která v chudinské podpoře spatřovala mravní povinnost, ale i způsob, jak se vzděchat Bohu.

Město Polná má již kolem poloviny 15. století svůj špitál, za jehož zakladatele je považován Jan Sezima z Rochova, který městu tento špitál pro 12 chudých daroval a zajistil jej výnosy ze svých majetků v Janovicích a Skryšově.

Roku 1689 kníže Ferdinand Josef z Dietrichštejna zřídil vedle Sezimova ústavu ještě jeden - panský ústav určený pro 6 osob mužského pohlaví. Ústav byl vydržován z panských důchodů.

K dalšímu významnému činu ve prospěch chudých došlo až v roce 1885, kdy 3. května byla slavnostně otevřena opatrovna - Varhánkův ústav. Byl pojmenován po Karlu Varhánkovi - úspěšném velkopřemyslníkovi a polenském rodákovi, který přenechal Polné bývalý majetek svých rodičů (dům č.p. 24 na Horním předměstí) s podmínkou, že zde bude zřízena opatrovna pro malé děti nebo jiný humánní ústav (sirotčinec, chudobinec). Varhánkův ústav trval jako opatrovna až do roku 1892, kdy byl na místě opatrovny zřízen sirotčinec.

Koncem 19. století tedy existovaly v Polné 4 dobročinné ústavy, které po-

máhaly zmírňovat projevy chudoby a poskytovaly pomoc chudým. Mimo výše jmenované ústavy byl ještě městský chudobinec. Při těchto ústavech byly zřízeny fondy, odkud se čerpaly peníze pro chudé.

Udělování podpor, ošetřování sirotků atp. připadalo na starost chudinskému odboru, což byl samosprávný úřad provozovaný členy městského zastupitelstva - chudinské komise. Zde se rozhodovalo, komu bude podpora udělena a komu ne. Na adresu městského zastupitelstva města Polné přicházely četné dopisy žadatelů o podporu. Z těchto dopisů lze vyčíst některé konkrétní důvody, které jim zabraňovaly v tom, aby se živil jako ostatní lidé.

K velmi častým příčinám žádostí o podporu patřil vysoký věk a nemoc, vdovství, pomatenost, nalezení nemanželských dětí ap. Všechny události, které nějakým způsobem zasáhly do života člověka, jenž je poté nucen žádat o podporu se nám mohou jevit jako normální součást lidského života. K těmto základním příčinám stavu nouze je třeba přičíst také jiné, které jakoby tvořily pozadí základní příčin. Především to zřejmě bude nedostatečný výdělek žadatelů, kteří se sice dokáží uživit za normálních okolností (mám tím na mysli práceschopnost úplné rodiny ap.), ale jakmile se objeví jistý rušitel těchto normálních okolností, jako je např. neschopnost pracovat při vysokém věku nebo onemocnění, přestávají vydělávat a chudnou, či lépe řečeno upadají do bída a nemají prostředky k živobytí.

Obce se musí postarat o ty nalezené děti, které po sobě zanechaly nemilující svobodné matky, musí pečovat o sirotky. Na pomoc obce jsou odkázány děti, jejichž jediný rodič je např. ve vězení.

Mimo chudých, kteří si vlastním výdělkem nebyli schopní vydělat na obživu existovali chudí, kteří sice byli schopní si na sebe vydělat, ale neměli k tomu možnosti.

Vrátíme-li se do Polné druhé poloviny 19. století, zjistíme, že je to období plné změn v hospodářském a sociálním životě občanů města, kteří byli vystaveni několika nepříznivým vlivům.

V 60. letech to byly hned dvě pohromy. 4. srpna 1863 vypukl v Polné velký požár, který zničil během dne 187 domů a mnoho hospodářských budov. Pojišťovny pokryly škody jen z malé části. I přes štedré sbírky z kulturních akcí a z mnoha oblastí rakouského mocnářství se Polná vzpamatovala z tohoto neštěstí velmi pomalu.

V létě roku 1866 se Polné nevyhnuly dopady rakousko-pruské války. Během července prošlo Polnou po porážce Rakouska téměř 30.000 pruských vojáků, kteří sem zavlekli cholery. Za 40 dní zde zemřelo 225 lidí. Vojáci se ubytovali po domech, kde je polenští občané stravovali téměř celé léto (poslední prusští vojáci odešli z Polné až 8. září).

Další nepříznivý dopad pro Polnou měly od počátku 19. století nastupující nové výrobní postupy, které zasáhly mnoho výrobních odvětví v Čechách. V Polné byla tímto procesem nejvíce zasažena výroba sukna, která zde měla již dlouhou tradici. Soukenictví bylo zdrojem obživy poměrně velké části obyvatel města. Polná brzy nemohla konkurovat vznikajícím to-

várnám, které vyráběly kvalitnější a levnější sukno. Postupný pokles soukenické výroby v Polné vyvrcholil na konci 19. století, kdy v Polné pracovalo pouze šest soukeníků, zatímco ještě v roce 1836 měli polenští soukeníci 280 mistrů, 110 tovaryšů a 100 učňů!

Hospodářský úpadek města zapříčinil několik vystěhovaleckých vln z Polné, které směřovaly zejména do oblastí severní Ameriky.

Ještě bych připomněla další dvě okolnosti, které přispěly k úpadku města. 1. října roku 1884 bylo v Polné zrušeno hejtmanství a polenský okres byl připojen k Německému Brodu. Konečně další nepříznivá okolnost, železniční trať Praha - Jihlava - Znojmo, o jejíž průchod Polnou polenští tolik usilovali, minula Polnou o 5 km.

Všechny nepříznivé hospodářské jevy činily Polnou městem nepřítažlivým pro pracovní síly, které odcházejí za prací jinnam a nejsou vždy úspěšné. Polná se stává méně významným, vytlidňujícím se městem.

Pozorujeme-li žádosti o podporu pocházející od občanů v Polné nebydlících, můžeme se pozastavit nad tím, proč žádají podporu právě v Polné. Na tuto otázku bychom našli odpověď v domovském zákoně o chudinství z 3. prosince 1863 č. 105 ř.z. Podle tohoto zákona mají chudí lidé žádat o podporu tam, kde mají tzv. domovské právo. To může být nabyto kromě narození, sňatku a veřejného úřadu pouze výslovným přijetím v domovský svazek. Domovské právo náleží k základním podmínkám chudinského nároku.

Chudinství náleží k tzv. vlastní neboli samostatné působnosti obce, domovská

obec je pak povinná poskytovat chudinskou podporu. Tato chudinská podpora zahrnuje jen nutnou výživu a opatření v nemoci, u dětí se vztahuje na jejich výchování. Obec je povinná poskytnout podporu i nepřislušníkům obce v případech okamžité nouze nebo onemocnění s právem náhrady od domovské obce postiženého.

O tom, že podle těchto zásad představitelé obcí postupovali, svědčí časté žádosti o náhradu částky za stravování, léčení, ošetřování občanů Polné v jiných městech, které rovněž přicházely na adresu městského zastupitelstva.

Ovšem bylo by mylné představovat si, že obec automaticky posílala podpory na tyto žádosti. Obec zcela jistě pečlivě zvažovala, komu podporu udělí a komu ne. Pro tyto účely vystavovala vysvědčení chudoby těm lidem, kteří byli opravdu chudí, tj. kteří neměli dostatek prostředků k obživě. Úkolem obce bylo pak nalézt nejprůměrnější způsob pomoci tak, aby nebyla ani nedostatečnou, ani nadměrnou. Nebyl to snadný úkol, zvláště bere-li v úvahu, že se určitě někteří jedinci snažili těchto podpor zneužívat ve svůj prospěch.

Byly to složité hospodářské a sociální proměny ve druhé polovině 19. století, které působily na život zdejšího obyvatelstva. Lidé, kteří žádali o podporu, by se dali rozdělit do několika skupin podle příčin jejich žádostí. Mezi ty, které byly způsobeny hospodářskými a sociálními změnami, bych zařadila např. nedostatek

práce nebo nízké mzdy. Jiné, obecnější příčiny jsou vysoký věk, nemoc, velký počet dětí apod. Mezi poněkud zvláštními příčinami bych jmenovala např. ztrátu živitele rodiny, ale třeba i nechuť k práci nebo opilství. Samozřejmě, že tímto nejsou příčiny zcela vyčerpány, jde zde pouze o výčet těch nejčastějších.

Představitelé městského zastupitelstva (chudinská komise) rozhodovali o typech chudinské podpory, kterou udělovali jednotlivým žadatelům. Chudí byli podporováni v dobročinných ústavech, kde se o ně starali tamější pracovníci a ošetřovatelé, některé z nich obec přidělovala do rodin místních obyvatel, kteří byli ochotni za příspěvky z chudinského fondu se o ně starat. Jiné skupině chudých poskytovala obec pouze určité příspěvky potřebné k obživě.

Chudinská podpora byla buď trvalá nebo dočasná a byla poskytována v penězích nebo v naturáliích. Byla udělována tak, aby zajistila dotyčnému chudému nutnou obživu a jiné prostředky potřebné k životu. U některých chudých obyvatel tak řešila jejich nepříznivou situaci tím, že jim zajistila obživu a zabránila tak případnému žebráctví nebo tuláctví. Jiným pomohla překlenout tuto nepříznivou situaci vzniklou v důsledku nějakého rušitele normálních životních okolností a navrátit je do běžného života. O tom svědčí poskytování dočasných podpor, které byly uděleny jen nárazově.

Zkrácená seminární práce autorky

PEDAOGICKÁ FAKULTA ČESKÉ BUDĚJOVICE

1996

Milan Šup

POLENSKÉ PENĚŽNÍ ÚSTAVY

(dokončení)

V minulém čísle POLENSKA jsme skončili dostavbou nové budovy Městské spořitelny v srpnu 1933. Stavbu dvoupatrové budovy realizoval stavitel Matějka z Přibyslavi za 600.000.-Kč. Do domu byla umístěna nejen spořitelna, ale také několik bytů a berní úřad.

Městská spořitelna se postupně stala podnikem důležitého hospodářského významu pro celý polenský region. Klienty ústavu byli nejen občané z Polné, Štoků a jejich okolí, ale i vzdálení polenští rodáci. Městská spořitelna v Polné (a její sběrná a platební ve Štokách) soustřeďovala v roce 1939 na 6.000 vkladatelů se 14 milióny korun vkladů, a byla co do obrátu největším peněžním ústavem v Polné. Její vlastní jmění činilo 1,200.000,- korun. O dobré úrovni vedení spořitelny svědčí, že na konci čtyřicátých let neměla ani jediné nedobytné pohledávky. O výsledcích hospodaření byla veřejnost informována ve Výročních účtech - účet pokladní, účet rozvázný a účet zisků a ztrát. Stejně účty byly vedeny i za Fond penzijní. V ročních zprávách o výsledcích ústavu byl vždy i statistický přehled, vedený od jeho založení, o počtu vkladatelů, zůstatku vkladů, hypotékách, směnkách, zápůjčkách obcím, zálohách na cenné papíry, uložených přebytcích, vlastním jmění a penzijním fondu.

3. Okresní hospodářská záložna

Tento peněžní ústav byl založen v roce 1882, ale přece jen to trvalo několik let, než si získal klientelu nutnou pro svou existenci. A tak na počátku 20. století nebyly již spořitelna a záložna jedinými spolehlivými peněžními ústavu v Polné. Předsedou hospodářské záložny byl Josef Dvořák. Ve srovnání s Občanskou záložnou a Městskou spořitelnou to byl, pokud jde o obrát, ústav malý. Podívejme se na údaje o peněžním obrátu těchto tří ústavů, zachycených v Adresáři politického okresu německobrodského za rok 1902. Obrát Městské spořitelny činil 1,841.583,- korun, Občanské záložny 364.103,- korun a Okresní hospodářské záložny 160.639,- korun. Všechny tři peněžní ústavy disponovaly i rezervním fondem - spořitelna 22.810,-K, záložna 55.000,-K a hospodářská záložna 3.861,-K. Okresní hospodářská záložna úřadovala v domě č.p.44 na Husově náměstí.

V archivu Klubu za historickou Polnou je vkladní knížka Okresní hospodářské záložny založená 22. června 1943. Vkladní knížka má pořadové číslo 2068 a poslední zápis zůstatku vkladu je z 26. března 1952, z čehož lze soudit, že krátce nato byl i tento peněžní ústav zrušen. Ředitelem byl Miloslav Dont a úředníky Josef Došek, Perla a Štohanzl.

4. Lidová záložna

Tato polenská záložna vznikla v roce 1931 a jejím ředitelem byl Jaroslav Zacharič. Ve srovnání s Městskou spořitelnou a Občanskou záložnou byla podstatně menším peněžním ústavem. Objem vkladů činil přibližně 2 milióny korun. Tomu odpovídal i objem poskytovaných půjček. Klientelu tvořili především drobní zemědělci. Sídlem záložny byl dům č.p.23 na Husově náměstí, kde byla i prodejna Lidového hospodářského družstva známá pod názvem Lidový konzum. Záložna zanikla v padesátých letech, kdy došlo k nucené fúzi s Občanskou záložnou.

5. Živnostenská záložna

V Polné patřila rovněž k menším peněžním ústavům. V čele záložny, která byla evidována již v roce 1925, stála Jaroslava Führichová. Kanceláře záložny byly na Kaplance v I. poschodí. Za zmínku stojí i skutečnost, že rukám nenechavců neodolal místní peněžní ústav. Na podzim roku 1934 si odnesli z trezoru Živnostenské záložny kasaři na tu dobu vysokou částku 11.000,-Kč. V Polné bylo o senzacii víc. Záložna pak byla přemístěna k Wollmannům, č.p. 47, na Husově náměstí. Zde byl vedoucím záložny pan Krahulík a rok zde pracovala jako praktikantka Milena Marková. Záložna zanikla těsně před začátkem II. světové války.

6. Živnostenské úvěrní družstvo

Aby byl přehled polenských peněžních ústavů úplný, je třeba zde zmínit údaj z Adresáře republiky čsl. pro průmysl, živnost a obchod z roku 1925. V odstavci "Spořitelny a záložny" je Živnostenské úvěrní družstvo uvedeno jako společnost

s ručením omezeným. I v tomto případě se zcela určitě jednalo o malý ústav a my o něm víme jen to, že existoval v polovině dvacátých let. Jak název napovídá, své služby poskytoval zejména členům živnostenských družstev.

7. Závěr

Zajímavý způsob spoření zavedl pro své členy Spolek vojenských vysloužilců v Polné ve 2. polovině 19. století. V archivu Klubu za historickou Polnou je vkladní knížka tohoto spolku, který používal i německý název "Veteranen-Verein Polna", na jméno Matěj Studený. Ze zápisů zde uvedených vyplývá, že členové spolku ukládali každý měsíc určitou částku do spolkové pokladny, což se stvrzovalo rámečkovým razítkem s textem "Zaplac. za měsíc ...". Vklady Matěje Studeného jsou z let 1883-1893. Poslední dvě stránky této neobvyklé vkladní knížky jsou vyhrazeny pro zápis výběru částky. Text "Člen pan obdržel podporu a sice ..." a sedm zápisů z let 1890-1893, kdy bylo Matěji Studenému vyplaceno 7x po 1zl. a 40 krejcarech, svědčí o tom, že člen spolku si mohl vybrat ze svého vkladu v době tísně stanovami spolku určenou jednorázovou částku.

Polenské peněžní ústavy se svými dary podílely významnou měrou i na veřejně prospěšných akcích. Ještě nyní si mohou školáci přečíst, že chodník před jejich školou věnovala Občanská záložna v roce 1928 stejně tak jako chodníky, které ještě nedávno sloužily svému účelu na Husově náměstí. Každoročními dary podporovala Občanská záložna i kulturní, humanitní a národně obranné spolky.

Městská spořitelna se zase v roce 1931 rozhodla investovat do stavby osmi malých domků, jejichž výstavbu schválilo zastupitelstvo; finančními dary podporovala místní kulturní, sociální a charitativní instituce. Byly to nadace pro Husovu knihovnu, pro Muzeum i na dříví pro vánoční nadílky.

Peněžní ústavy se angažovaly i ve veřejných záležitostech v zájmu rozvoje polenského regionu. Podpisy jejich představitelů najdeme i pod peticí Městské rady v Polné ze 6. dubna 1937 adresované vládě ČSR, ve které polenští požadovali mimo jiné zřízení střední a odborné živnostenské školy, rozšíření obvodu okresního soudu, obnovení politického okresu Polná, umístění vojenské posádky či vojenské instituce ve městě či v okolí a umístění zdravotnického, případně tělesně výchovného ústavu. V petici bylo poukazováno i na skutečnost, že v české zemi je Polná po Příbrami chudinskou péčí nejpretížejším městem. V čele Městské spořitelny tehdy stál obchodník a pekař František Náhlik, ředitelem Občanské zá-

ložny byl Karel Taur st., ředitelem Lidové záložny Jaroslav Zacharník.

Přes nepříznivou hospodářskou a sociální situaci v regionu existovalo v Polné v první polovině 20. století 6 peněžních ústavů - Městská spořitelna, Občanská záložna, Lidová záložna, Živnostenská záložna, Okresní hospodářská záložna a Živnostenské úvěrní družstvo, které se, i když nedisponovaly velkým kapitálem, snažily podpořit rozvoj živností a obchodu, průmyslu i zemědělství.

Do dalšího vývoje, nejen peněžních ústavů, zasáhla se všemi důsledky druhá světová válka a poválečný proces znárodnění, ve kterém zanikly všechny místní peněžní ústavy. Jejich funkci nahradila v omezeném rozsahu pobočka České státní spořitelny. Po společenských změnách po listopadu 1989 nebyla již činnost dřívějších polenských peněžních ústavů obnovena. Tolik tedy z historie kdysi vážných a úspěšných místních peněžních ústavů.

Prameny a literatura:

Adresář republiky čsl. pro průmysl, živnost a obchod. Praha 1925

Archiv Klubu za historickou Polnou

Informace pana Jaroslava Zacharníka a paní Mileny Markové

Kolektiv autorů: Polná 1242-1992

Kudrnáč V. : Úplný adresář z r.1903

Mák A.B. : Město Polná. 1903, Ném.Brod

Pamětní kniha města Polné 1917-1934

Rérych B. : Rodáci a obyvatelé města Polné. Polná 1935

Ročenky Občanské záložny

Šimka A. : Zkáza Polné. Polná, 1963

Výroční účty Městské spořitelny v Polné

KLUSÁČKŮV HOSTINEC V HRBOVĚ A SLAVENÍ MASOPUSTU

Přijdete-li do Hrbova směrem od Polné, nemůžete minout dům č.p. 51, druhou usedlost vpravo ve směru cesty. Zde se nacházel hostinec "U Klusáčků". Po tři generace zde šenkoval rod Klusáčků a to až do roku 1946, kdy byla hospoda zrušena. V domě č. 51 dnes žije důchodce Jaroslav Klusáček, syn posledního hostinského.

Pan Jaroslav Klusáček mi poskytl zajímavé informace o minulosti. A tak víme, že jeho otec Jaroslav měl v této hospodě svatbu v roce 1922 a krátce nato převzal hostinskou živnost po svém otci Františku Klusáčkovi. Ve druhé polovině dvacátých let a v první polovině třicátých se "U Klusáčků" hrálo ochotnické divadlo. Herci byli převážně z řad místního hasičského sboru a divadelní soubor vedl pan učitel J. Jahoda, který v Hrbově učil v období 1923-1934.

Letopočet 1911 dodnes na domě zřetelný značí, že byla hospoda v tomto roce přestavěna. Místnost, kde se šenkovalo, hrálo divadlo a kde se konaly bály a tancovačky, měla 84 m². V přístřešku na pravé straně usedlosti byla chladárna, kde se udržovala pomocí ledu správná teplota piva. Led se dobýval z místního rybníku po celou zimu.

Velkou událostí bylo vždy tzv. modré pondělí (bylo málo práce a tak se první den po neděli nepracovalo), kdy poleňští ševci, kteří měli volno, si přišli posedět do Hrbova na pivečko. Pivo tam bylo po celou dobu dodáváno z měšťanského pivovaru v Polné.

Na jedné starší pohlednici je zachycen hostinec "U Klusáčků". Na snímku jsou lidé, kteří se sešli při fotografování. Vždy

když se objevil na vsi fotograf, se lidé seběhli. Dnes se však již nedovíme, kdo je na fotografii zachycen. Uprostřed usedlosti, poněkud vpravo je zděná klenutá brána. Dřevěná vrata, která zde mnoho let sloužila, měla ozdobné kování. Úplně vpravo je stodola, která je již zbourána a na jejím místě dnes stojí novodobá vilka. Již nestojí ani klenutá brána, jsou zde nyní podlouhlá dřevěná vrata. Před stodolou měli Klusáčkové malou zahrádku, z ní se zachoval na mírném svahu sad. Na místě steré, kameny zpevněné cesty je dnes široká asfaltová silnice.

Jednou z největších událostí během roku býval masopust. V hospodě hrála muzika a všichni byli náramně veselí. Hodinu před půlnocí přišel rychtář s ponocným a všechno ztichlo. Ponocný se postavil významně doprostřed místnosti a zatroubil. To bylo znamení, že přichází poslední tanec. Byl to tanec doslova "bláznivej", říkali mu přebíraná. Všichni se hrmuli do kola a jak pravil zvyk, kdo chtěl být napřesrok zdravý, musel jít o masopustu do kola a vystřídat co nejvíce partnerů. Taky si při přebírané brali muži ženy, jeden druhému. Sotva se jednou zatočil, už měl zase jinou. Přebíraná trvala v jednom kuse půl hodiny. Muzikanti navíc zrychlovali tempo a tak byl každý rád, když o půl dvanácté rázem, zatlučením na stůl, muziku zarazil. "Basu teď do kouta dejte! Masopusta poslouchajte! Je už k jedenácté půl! Dneska se platí všechno za hotové." Chasníci se vyrovnali se šenkýřem a s muzikanty. Rychtář s právem v ruce, tak jak se to dělo vždy za starých časů, a ponocný zakončili masopust. Pak zahrála muzika masopustu jeho poslední hodinku. Chasníci pak zvedli bakchusa, některý na něj škytl a zazpívali mu, když ho pokládali na máry. Když masopusta hodili do "dámy" a

zaházeli sněhem a když Folprecht zakončil

"Momento, lamento, pivovar

bakusi, trajfusi per sýkora

sykokorum, Ámen",

strhla se po slově Ámen divoká rvačka, při které dostal nejvíc Folpetr na "stolici", což oplácel, stříkaje "kropáčem" (štětkou) na lidi vodu. Děvčata hrudována, utíkala s vrískotem do statku. Před hospodou, kam již nikdo nesměl, stál rychtář s právem.

Ráno pak přišli kolátořníci na "Popelec" a za starých časů musel rychtář osobně jít na zámek podat zprávu, že byla i v Hrbo-

vě hospoda o půlnoci zavřena a svatý čas postní vyhlášen.

V rukopise Břetislava Rérycha "Masopust na Polensku" je také notový záznam hrbovských lidových popěvků. Pro zpracování tohoto článku jsem však získal pouze opis Rérychova rukopisu a zde je v notové osnově záznam neúplný, protože rozdělení not nesouhlasí počtu dob. Snad jsou tyto popěvky zachyceny v práci Bohuslava Fišera "Lidová píseň na Polensku", která čeká na své vydání. A tak si připomeňme alespoň text těchto starých popěvků:

"Ta hrbovská hospoda, šindelem pobitá,

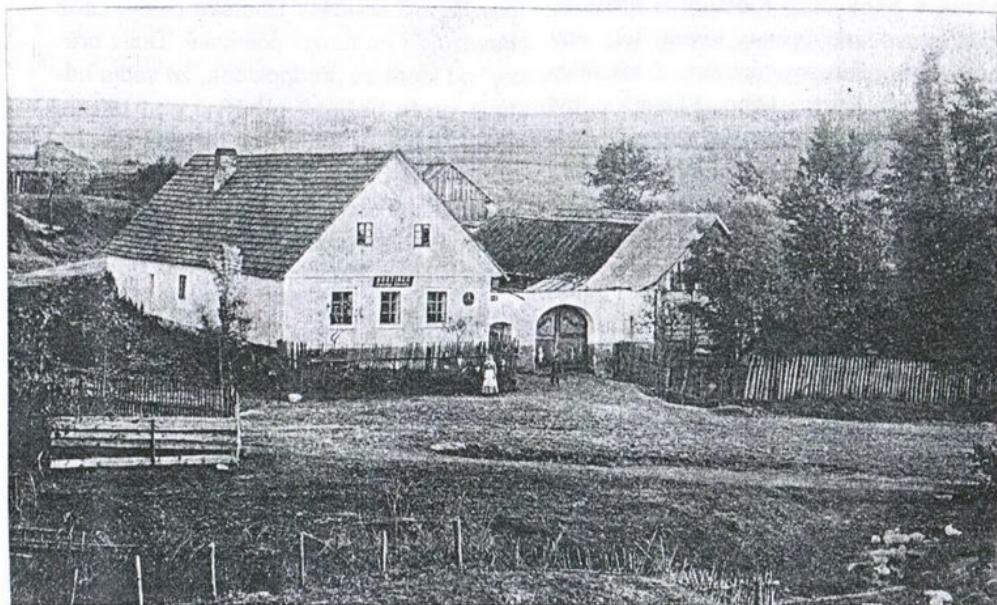
tam je hezká šenkýřka, všeci vás uvitá.

Ta hrbovská hospoda, doškama pobitá,

tam je tanec, vejskání, až to všecko lítá.

Na hrbovský silnici stojí domek malý,

šenuje tam má milá, rozmilá, pivečko červený."



Použité prameny a literatura:

Informace Jaroslava Klusáčka a Josefa Lašky
Břetislav Rérych - Masopust na Polensku (opis)
Pohlednice Hrbova (záběr na hostinec "U Klusáčků), zapůjčená od Bohuslava Hladíka

*Autorovi článku J. Jakešovi je
14 let. (poznámka redakce)*

ZÁCHRANA KLEŠTĚRU V POLNÉ

Klub za historickou Polnou vyvíjí od května tohoto roku iniciativu ve věci záchrany staré obchodní cesty, která má mimořádnou památkovou hodnotu. Většinou o sobotách proběhlo v období květen - říjen 1996 několik brigádních akcí. Byly odstraněny nálety v korytě Kleštěru, poněkud břízky, olše a vrby a stažený porost byl spalován. Započalo se s klucením strání. Práce jsou poněkud zaměřeny na zpřístupnění terénu pro techniku. V roce 1997 bude právě pomocí techniky Městského úřadu v Polné provedeno prohloubení stezky a zajištěn odvoz mnohaletých nánosů. V konečné fázi bude položena drenáž kvůli stažení podzemní vody, která vytéká v horní části Kleštěru a nakonec bude provedena úprava terénu tak, aby byl Kleštěr přístupný turistům. Z iniciativy našeho předsedy Jiřího Klusáčka byl Kleštěr zhodnocen několika odborníky a v roce 1992 byla zaslána žádost o zapsání do seznamu památek. Tuto žádost, jakož i dopis adresovaný 27. května 1996 Městskému úřadu v Polné nyní uvádíme v plném znění.

Žádost

Žádáme o památkovou ochranu a zapsání do seznamu památek zachovaného zbytku staré zemské cesty zvaného "Kleštěr". Je to asi 150 m dlouhý hluboký úvoz - soutěska u níž je patrné, že je v některých místech přibližně z poloviny hloubky vytesána do skály. Tento úvoz ještě asi 20 let po druhé světové válce byl o několik desítek metrů delší a navazoval plynule na silnici z Polné do Věžnic a Havl. Brodu. Okolo roku 1965 byl v části

navazující na tuto silnici zahrnut či zavezen, ještě dnes však mirmá terénní vlna naznačuje jeho průběh.

Není vyloučeno že tento zbytek pradávnej cesty má vazbu již na nález bronzových Alexandrijských mincí ze 3. století n.l. nalezených ještě v minulém století na okraji města ve směru na Zábornou (mince jsou uloženy v polenském muzeu). Před několika lety byl oznámen nález přibližně ze stejné doby v Brtnici. V obci Luka, která je na spojnici mezi Polnou a Brtnicí, je nejstarší a nejschůdnější brod přes řeku Jihlavu.

Kleštěr patřil s největší pravděpodobností k nejstarší trase Haberské stezky a později byl součástí Uherské cesty, čímž navazuje i na funkci polenské "Dolní brány" od které se předpokládá, že vedla hřbová cesta bažinou přibližně pod dnešní hrází rybníka Peklo a navazovala na rozcestí s bývalou knížecí hospodou "U konička" na dnešní Resslerově ulici, z níž asi po 150 m vstupovala do dosud zachovalé části Kleštěru.

Břetislav Rěrych ve svém průvodci městem v roce 1927 píše na str. 8, odst. 5. : "Pode dvorem Ovčínem k městu je podnes patrná zemská cesta zvaná Kleštěr, na jejíž obranu bylo vlastně staré hradiště a osada Polmna založena a již roku 1250 městem se stala".

Na tento Kleštěr jsem, jako vedoucí kroužku starších žáků (Ing. Ivan Vávra je nazývá ve svém pojednání studenty), díky adrese získané od dr. Jaroslava Herouta, upozornil v té době okolo r. 1968 asi našeho největšího odborníka na staré cesty zmíněného již Ing. Ivana Vávru. Ten mi

potom výtisky svých vědeckých prací daroval. V těchto pracích vysvětluje pravděpodobný vznik názvu Kleštěr od německého Klosteur čili Záložného vybíraného v této soutěsce. Údaje o nálezu alexandrijských mincí pro Ing. Vávru mi poskytl tehdejší ředitel polenského muzea - výborný numismatik Bohuslav Hladík, kterému jsem pak brožury od Ing. Vávry na čas půjčil.

Kleštěrem byl nadšen při své návštěvě i pracovník Muzea Vysočiny dr. Zdeněk Jaroš a odborníci z Prahy - předseda NPU Ing. Jiří Novák a ing. arch. Josef Ryzler (oba funkcionáři "Klubu za starou Prahu"). I již zmíněná pracovnice památkového ústavu v Brně Ing. arch. Dana Novotná a další.

Všichni se shodovali na výzvě, aby náš klub navrhl Kleštěr k památkové ochraně a do seznamu památek, což tímto činíme.

Za KZHP Polná Jiří Klusáček

Městskému úřadu v Polné

Žádost o pomoc a spolupráci.

Prosíme a žádáme o spolupráci při vyčišťování a regeneraci soutěsky středověké "Uherské cesty" na severozápadním okraji Polné.

Krátké seznámení s našimi dosavadními snahami:

Soutěska s místním názvem "Kleštěr" má významnou památkovou hodnotu. Z tohoto důvodu jsme na jaře roku 1992 vypracovali návrh pro ministerstvo kultury na jeho zařazení do seznamu památkově chráněných objektů ČR. Návrh byl doložen všemi v tehdejší době požadovanými náležitostmi i dokumentací a osobně pře-

dán dne 17. června r. 1992 na ministerstvo kultury.

V roce 1994 vyšel z ministerstva kultury požadavek, aby všechny dosud nevyřízené žádosti byly znovu vypracovány v pořadí odpovědí podle očíslovaných otázek a požadavků ministerstva.

Toto bylo společně s vedoucí odboru výstavby paní Ing. Šiškovou pečlivě vypracováno a dne 29. května 1994 doporučeným dopisem odesláno na ministerstvo kultury.

Dosud však ani MÚ, ani našemu klubu jako navrhovatelům nebyl oznámen výsledek jednání o naší žádosti.

Kladné vyjádření o vysoké památkové hodnotě "Kleštěru" provedli kromě v návrhu jmenovaných místních znalců i odborníci světového významu jako byl Ing. Ivan Vávra a Ing. arch. Josef Hýzler i znalci celostátního a krajského významu, jako jsou Phdr. Jaroslav Herout, Phdr. Karel Křesadlo, Phdr. Zdeněk Jaroš a další.

V dopise od Ing. Ivana Vávry je i sdělení, že "Kleštěr" je již uváděn i v zahraniční odborné literatuře.

Věříme, že po jeho vyčištění a zprůchodnění i ministerstvo kultury vyhoví naší oprávněné žádosti a oznámí svoje rozhodnutí.

Polná dne 27. května 1996

Jiří Klusáček

Věříme, že Městský úřad v roce 1997 dohodnutou pomoc dodrží a že se nám podaří celou akci úspěšně dokončit tak, aby byl Kleštěr na podzim 1997 vyčištěn a zpřístupněn široké veřejnosti.

POLNÁ V OBROZENECKÉ POEZII

Jméno básníka a kněze Václava Svato-
pluka Štulce (1814-1887), od roku 1860
vyšehradského kanovníka, zůstane na-
vždy spojeno s pražským Vyšehradem.
Dal postavit v novogotickém slohu tamní
proboštství, zasloužil se o přestavbu kos-
tela sv. Petra a Pavla, přišel s myšlenkou
vybudování vyšehradského Slavína.

V době, kdy působil jako duchovní v
ústavu slepců, vydal roku 1845 sbírku ly-
rických básní Pomněnky na cestách živo-
ta, v níž epigonsky smísil prvky Kollárovy
Slávy dcery a Čelakovského Růže stolisté
a dosáhl jisté citové naléhavosti. Na dru-
hé straně básně postrádají životnost,
představují pro nás pouze příznačný do-
kument sentimentálně laděné lyrické tvor-
by čtyřicátých let. Nelze ostatně lépe vy-
stihnout podstatu Štulcovy poezie než je-
ho vlastními slovy: "Nikdy jsem toho sám
sobě netajil, že čím lépe poznávám cenu
pravé poezie, tím skromněji jest mi smý-
šleti o pokusech a plodech svých básnic-
kých." Nicméně v období předcházejícím
roku 1848, kdy každý projev vlastenecké-
ho citu nacházel ohlas v probuzeneckých
vrstvách české společnosti, byly Štulcovy
básně hojně čteny.

V Pomněnkách na cestách života putu-
je básník po vlasti, zastavuje se v jednotli-
vých českých a moravských místech pa-
mátných historicky nebo jako rodiště za-
sloužilých osobností a ve vlastenecké ná-
ladě tato místa opěvuje. Nechybí mezi ni-
mi ani Polná, i když na rozdíl od Jihlavy,
Velkého Meziříčí či Třebíče, jí není věno-
vána samostatná báseň, navíc je připo-
menuta paralelně s Mnichovým Hradiš-
těm, pozoruhodné však je, že se k ní bás-
ník obrací ve verších inspirovaných bá-
ným Řípem, z nichž vyjímáme:

*Se svaté zrak plyne hory
na sever i k východu;
vody hučí, šumí bory
slávu novou národu.*

*Než co zřím? Kdo si tam klestí
cestu k chrámu oslavy?
Města dvě vidím tam nésti
s hor - i z končin Moravy.*

*Polno tvé a Hradištěm jméno
novým leskem ozářeno,
angel vlasti - sláva vám!
nese v české slávy chrám.*

V poznámkách na konci sbírky Štulc
uvádí: "Hradiště v Boleslavském a Polna
v Chrudimském kraji vynikly vedle správ
veřejných nastálo tím, že se horlivě při-
znaly k národnosti."

Připomeňme v této souvislosti organi-
zátorskou úlohu Antonína Pittnera, který
roku 1838 zřídil v Polné obrozeneckou
knihovnu, roku 1843 inicioval konání Čes-
kých besed, jichž se v příštích šesti letech
uskutečnilo přes dvacet, a roku 1845, te-
dy v době vydání Štulcovy sbírky, stanul v
čele polenského ochotnického divadla,
které přivedl k novému rozkvětu. Lze
předpokládat, že Štulc byl informován o
vlasteneckém dění v Polné prostřednic-
tvím Pittnerových referátů uveřejňova-
ných v časopisech Květy a Česká včela.

V roce 1846 přeložil básník a pedagog
Josef Wenzig Pomněnky do němčiny a
knihla vyšla s názvem Erinnerung an
den Wegen des Lebens in Prazě nákladem
Friedricha Ehrlicha. Přiznivé ohlasy v
kritických německých časopisech i sku-
tečnost, že některé z přeložených básní
byly pojety do antologie Johannese Sche-
rra Bildersaal der Weltliteratur, vydané ve
Stuttgartu roku 1848 a v druhém vydání
1869, svědčí o tom, že Štulcovo dílo ne-
bylo ve své době bez ceny.

POLNÁ VE VŠEOBECNÝCH ENCYKLOPEDIÍCH

Encyklopedická díla představují pro odborníky i pro širokou veřejnost základní zdroj informací o událostech, osobnostech, datech a faktech. Poučná může být i konfrontace zpracování konkrétní skutečnosti v různých encyklopediích. Z devatenácti dosud vydaných českých všeobecných encyklopedií pouze dvě neobsahují heslo Polná, přičemž vydání jedné z nich uvízlo v počátcích. Rozsah zpracování tohoto hesla je různý, od stručné poznámky přes středně rozsáhlou stať až po obsáhlejší monografickou studii.

První českou encyklopedií je jedenáctisvazkový Slovník naučný redigovaný F.L.Riegrem, který vycházel v letech 1860-1874 v nakladatelství I.L.Kobera a dodnes představuje důležitý zdroj poznání, vhodně se doplňující s pozdějším Ottovým slovníkem naučným. Heslo Polná, zpracované katolickým knězem, historikem a místopiscem Ant.Norbertem Vlasákem, zabírá v šestém svazku z roku 1867 takřka celý sloupec a má 63 řádek. Polná je uvedena jako "okresní město v kraji Čáslavském, čítá 6100 českých obyvatel, jež hojně tkalcovství, soukenictví a kloboučnictví provozují, má děkanský kostel Nanebevzetí Panny Marie (již r. 1350 farní), r. 1707 knížetem Leopoldem z Dietrichšteina nově vystavěný, kostel sv. Anny se špitálem r.1447 Janem Sezimou z Rouchova založeným, za městem pohřební kapli sv. Kateřiny; starý nádherný hrad, jehož krov r.1794 ohněm zničen, byl r. 1844 z většího dílu zbořen, při čemž i zámecká kaple zmizela, nyní nalézá se malá část z něho k obydlím upravená, zbytek leží v zříceninách". Následuje systematický přehled šlechtických vlastníků, v jejichž držení se město v průběhu své

historie nacházelo. Datum vztahující se k první písemné zprávě o Polné je uvedeno mylně: 7. července 1252 (správně má být 1242). Na závěr autor připomíná, že "Polná utrpěla častými požáry, naposledy 4. srpna 1863 znamenité škody". Poslední zmínka byla ostatně velmi aktuální v době vydání Riegrova slovníku, jehož příslušný svazek vyšel čtyři roky po velkém požáru města.

V letech 1874 až 1885 vyšel u téhož nakladatele devítisvazkový Stručný všeobecný slovník věcný, redigovaný Jakubem Malým. Pod heslem Polná, uvedeným v pátém svazku z roku 1880 stojí: "Okresní město české v bývalém Čáslavsku, má přes 7000 obyvatel provozujících tkalcovství, soukenictví a kloboučnictví, děkanský kostel, který byl již 1350 farním, a zříceniny starého hradu".

Obsáhleji je pojednáno o Polné v dvoudílném Příručním slovníku všeobecných vědomostí, redigovaném Josefem Rankem a vydaném roku 1887 nakladatelem F.Kytkou. Polná je tu charakterizována jako: "Okresní starobylé město s předměstím Kopec sv. Kateřiny, 571 domů, 5309 obyvatel českých, dříve sídlo hejtmanství i soudu, děkanský chrám (již 1350 farní), vyhořel 1863, hřbitovní chrám sv. Barbory a jiný sv. Kateřiny, zámek r. 1844 pobořený, špitál s kaplí sv. Anny, založený 1447, rozšířen 1689, synagoga. Roku 1479 obdržela Polná táž práva jako Jihlava, 30.1.1620 přijal zde král český Bedřich vyslanec markrabství Moravského. Dosavadní okresní hejtmanství zrušeno a od 1.10.1884 rozděleny připojené soudní okresy takto: Polná a Štoky

příkázány okr. hejtmanství v Německém Brodě, Příbyslav pak Chotěboří".

Roku 1888 začal vycházet dosud ne-
překonaný osmadvacetisvazkový Ottův
slovník naučný, chlouba české encyklopedické literatury. Heslo Polná ve 20. svazku z roku 1903, zpracované A.B.Máku, zahrnuje plně čtyři sloupce (dvě stránky), čítá 196 řádek a je opatřeno vyobrazením městského znaku. Polná je uvedena jako "okresní město v Čechách, hejtmanství Německý Brod, leží 480 m nad mořem a má 565 domů a 5002 obyvatel českých a 11 německých". Následuje výčet veřejných institucí, výrobních podniků, přehled občanské vybavenosti, charakteristika historických pamětihodností (u děkanského chrámu je zdůrazněno, že patří k nejkrásnějším v Čechách), detailně je popsán městský znak, podrobně jsou zpracovány dějiny města (povyšení Polné na město je datováno rokem 1265), pozornost je věnována činnosti polenských spolků. Nechybějí ani stručné dějiny polenských židů, výslovně je uvedeno, že "po sensační vraždě, spáchané na Anežce Hružové 29. března 1899 v lese Březi na mnoho Židův z Polné se vystěhovalo, tak že roku 1900 napočteno jich jen 122, ač roku 1890 jich bylo 239". Podotkněme, že podobně jako v Riegrově slovníku byla aktuální zmínka o požáru Polné, tentokrát se přenesla pozornost na tzv. hilsneriádu, ostatně dotyčný svazek Ottova slovníku vyšel taktéž čtyři roky po události.

Chronologicky následuje Malý Ottův slovník naučný dvoudílný z roku 1906, redigovaný F.A.Šubertem, a Ottův kapesní slovník naučný z roku 1908. První z nich zaznamenává Polnou jako "okresní město v Čechách, 4993 obyvatel českých, 11 německých, gotický kostel z 11. století, museum, zříceniny hradu, 2 pivovary, 3

mlýny, škrobárna, obuv, 3 cihelny". Po-
všimněme si, že zatímco je uveden kostel sv. Kateřiny, je pominut dominantní církevní objekt, děkanský chrám. U hesla je vyobrazen městský znak. Ještě stručnější je heslo v druhém slovníku: "Okresní město v Čechách, 4993 obyvatel českých, 11 německých. Průmysl škrobařský."

Jedinou ze všech českých všeobecných encyklopedií, která byla vydána mimo Prahu, je třísvazkový Slovník naučný, vycházející v Brně jako příloha časopisu Červánky v letech 1906 až 1910. Ve třetím svazku je do slova a do písmene přejat třicet let starý údaj ze Stručného všeobecného slovníku věcného J.Malého: "Okresní město české v bývalém Čáslavsku, má přes 7000obyvatel provozujících tkalcovství, soukenictví a klouboučnictví", přičemž jsou pominuty údaje o historických pamětihodnostech.

Po první světové válce, v letech 1924 - 1927 vyšel dvousvazkový B.Kočího Malý slovník naučný, v němž je pod heslem Polná ve druhém svazku uvedeno: "4188 obyvatel, politický okres Německý Brod, škrobařství. 30.1.1620 přijal zde český král Bedřich vyslance markrabství Moravského". Následuje odkaz na "Polenský proces" (hilsneriádu), jemuž je věnováno samostatné heslo.

Také v 15. svazku (r. 1931) dvacetisvazkového Nového velkého ilustrovaného slovníku naučného, vydávaného v letech 1920 - 1934, je Polná pojata velmi stručně, v nepoměru k rozsahu slovníku: "Okresní město ve východních Čechách, 486 m nad mořem, 4188 československých obyvatel, muzeum, pivovar, továrna škrobu, továrna obuvi, soukenictví, židovská čtvrť."

Po Riegrově a Ottově slovníku naučném následuje za první republiky další významné dílo české encyklopedické literatury, sedmisvazkový Masarykův slovník naučný, který vycházel v letech 1926 - 1933 v nakladatelství Kompas. Polná je uvedena v pátém svazku z roku 1931 jako "okresní město ve východních Čechách při moravských hranicích; 486 m nad mořem, 4188 obyvatel, 99% Čechů, 1% cizozemců; 82% katolíků, 11% československé církve, 2% israelitů, 5% bez vyznání. Starý gotický kostel, krásný barokní chrám děkanský (1700), zámek a zříceniny hradu, restaurovaného pro muzeum. V židovské čtvrti je židovský hřbitov, starý 300 let. Pěstování brambor, žita a lnu. Konečná stanice odbočky bývalé severozápadní dráhy. Čilý průmysl, zvláště výroba bramborového škrobu a obuvi; mimo to kůže, pivo, cihly, kovové zboží a mlýny". Následuje odkaz na heslo Masaryk ve 4. svazku, v němž je věnována pozornost hilsneriádě.

Pro úplnost dodejme, že za první republiky, roku 1932, byla vydána první slovenská encyklopedie, nesoucí název Slovenský slovník naučný. Příručná encyklopedia vedomostí v troch dieloch, která vyšla pod redakci Pavla Bujnáka v Bratislavském nakladatelství Litévna. Pod heslem Polná stojí: "Obec v okrese Německý Brod (Čechy), 4103 obyv. (1930). Garbárstvo, 3 továrne na obuv a 4 na škrob, mlyny. Stredoveké mesto, hrad zrútil sa r. 1854."

Poměrně rozsáhlé je pojednání Polná v Ottově slovníku naučném nové doby, jehož šest dílů o dvanácti svazcích (dovedeno do písmene U) vyšlo v letech 1930 - 1943. Heslo Polná najdeme ve druhém svazku čtvrtého dílu z roku 1937 zpracované členem redakce slovníku Juliem

Šeremetou. Uvádí v něm: "Sídlo soudního okresu v Čechách, v politickém okrese Německý Brod, 665 domů, 4101 obyvatel (1930), z nich národnosti československé 4071, zbytek jiní." Vyzvednuta je Husova knihovna jako jedna z nejmodernějších a největších knihoven malého českého města a muzeum jako jedno z nejlepších na Českomoravské vysočině, dále děkanský chrám jako významný kostel v Československu a bývalé židovské ghetto. Jako nové vynikající budovy jsou uvedeny obecná a měšťanská škola chlapecká a dívčí a místní spořitelna. Pozornost je věnována průmyslovým podnikům, uvedeno je, že roku 1904 byla Polná spojena místní dráhou s tratí Praha-Kolín-Německý Brod-Jihlava. Mezi významnými rodáky jsou připomenuti J.I.Pospíchal, F.Poimon, A.J.Just, K.Varhánek, V.Pittnerová, K.L.Klusáček, zmíněn je pobyt Boženy Němcové. Závěrem je uvedeno, že podzemní chodby v Polné, o nichž je zmínka v původním Ottově slovníku naučném a kterých používali čeští bratři v době pronásledování, neexistují. Stručná bibliografie obsahuje údaje o pracích Břetislava Rérycha Polná - průvodce po městě a okolí, Zkáza města Polné a Rodáci a obyvatelé města Polné. Podotkneme, že Ottův slovník naučný nové doby je jedinou všeobecnou encyklopedií, v níž jsou zmíněny významné polenské osobnosti včetně Němcové.

Ač další encyklopedické dílo, Komenškého slovník naučný, je poměrně rozsáhlé (deset svazků v letech 1937-1938), heslo Polná v devátém svazku z roku 1938 zní nanejvýš stručně: "Město, politický okres Německý Brod. Pošta, telegraf a telefon v místě. 4101 obyvatel (českých 4071, německých 15, jiných 4, cizozemských příslušníků 11); 486 m nad

mořem, museum, pivovar, továrna na škrob, obuv, soukenictví, židovská čtvrť."

Torzem zůstal Slovník pro školu i rodiče z let 1940-1941 zpracovaný J. V. Klíma a spolupracovníky, který vydalo za Protektorátu Školní nakladatelství pro Čechy a Moravu; je doveden pouze do písmene H.

Po dvacetileté pauze bylo vydáno další encyklopedické dílo, čtyřsvazkový příruční slovník naučný, vycházející pod redakcí Vladimíra Procházky v letech 1962-1967 v Nakladatelství Čs. akademie věd. Ve třetím svazku z roku 1966 se o Polné dočteme pouze, že jde o "město v Jihomoravském kraji, okres Jihlava, 4032 obyvatel (1961). Dřevařský a potravinářský průmysl. Zbytky středověkého hradu, gotický kostel, muzeum". Opět je opomenut děkanský chrám.

V následujícím jednosvazkovém Malém slovníku A - Ž, zpracovaném Encyklopedickým institutem ČSAV a vydaném v nakladatelství Academia roku 1972, je uvedeno: "Město v Jihomoravském kraji, okres Jihlava, 4035 obyvatel. Průmysl dřevařský a potravinářský".

O něco víc údajů se vztahuje k Polné ve druhém svazku (1981) třisvazkového Ilustrovaného encyklopedického slovníku z let 1980-1982, zpracovaného rovněž Encyklopedickým institutem ČSAV a vydaného nakladatelstvím Academia: "Město v Jihomoravském kraji, okres Jihlava, na Českomoravské vrchovině, 3939 obyvatel. Průmysl strojnický (Tokoz, Elchron), dřevozpracující, textilní, obuvnický, škrobárenský. Město od 1346. Raně gotický hrad z 13. století přestavěn v renesanční (museum)."

V šestisvazkové Malé československé encyklopedii z let 1984-1987 je Polná uvedena ve čtvrtém svazku z roku 1986:

"Město v Jihomoravském kraji, okres Jihlava, na Českomoravské vrchovině; 5025 obyvatel (1980). Průmysl strojnický, elektrotechnický, textilní, dřevozpracující, obuvnický, škrobárenský. Muzeum Vysočiny. Gotický hrad ze 13. století, renesančně a barokně přestavěn (1794 částečně vyhořel). Na město osada Polná povýšena 1265." Naši pozornosti neunikne, že rok povýšení Polné na město je uvedeno shodně s Ottovým slovníkem naučným, zatímco předchází Ilustrovaný encyklopedický slovník se příkláním k datu 1346.

Jedinou encyklopedickou příručkou, v níž není Polná uvedena, je jednosvazkový Encyklopedický slovník, který vyšel v nakladatelství Odeon roku 1993. Jak se zdá, slovník bere v úvahu pouze města s více než deseti tisíci obyvateli, takže v něm nalezneme např. Velké Meziříčí, Humpolec, Nové Město na Moravě, nikoli však třeba Přibyslav či Chotěboř.

Zatím poslední vydanou dokončenou všeobecnou encyklopedií je třisvazková Ilustrovaná encyklopedie, vydaná Encyklopedickým domem v roce 1995. Polná je uvedena ve svazku druhém: "Město ve východních Čechách severovýchodně od Jihlavy, na Českomoravské vrchovině. 4691 obyvatel (1991). Dřevařská, pletářská a potravinářská výroba. Město od 1242, rozkvět v 15. a 16. století. Pohnuté dějiny a stavební vývoj původně gotického hradu. Historické jádro města se dvěma náměstími (kostel, pozdně gotické, renesanční a barokní domy). Za hradbami uzavřený celek bývalého židovského ghetta, založeného 1681." Nutno znovu podotknout, že rok 1242 by měl být uveden jako datum první písemné zprávy o Polné.

Pro úplnost dodejme, že v roce 1996 zahájil Encyklopedický dům vydávání Všeobecné encyklopedie ve čtyřech svazcích; heslo Polná bude obsaženo ve svazku třetím.

Předchozí přehled eviduje heslo Polná v sedmácti českých a jedné slovenské encyklopedii. Hesla opatřená nejstručnějšími poznámkami uvádějí pouze více či méně konkrétní geografickou a administrativní lokalizaci města, počet obyvatel, charakteristické průmyslové či výrobní odvětví, případně se zmiňují o některé z historických pamětihodností. Z historických objektů bývá nejčastěji uveden hrad (jednákrát), přičemž devětkrát je zmíněno muzeum, sedmkrát je uveden děkan-ský chrám Nanebevzetí Panny Marie,

šestkrát kostel sv. Kateřiny, taktéž šestkrát židovské ghetto.

Podrobnější údaje o Polné najdeme mimo rámec všeobecných encyklopedií v místopisných slovnících (Chromec Břetislav: Místopisný slovník Československé republiky. Praha 1929; Zeměpisný lexikon ČSR. Obce a sídla. Stav k polovině 80. let. Praha, Academia 1991). Polná je uvedena rovněž v Geografickém slovníku světa (Praha, Academia 1993), který obsahuje přes devět tisíc hesel států, závislých území, městských správních jednotek a fyzikogeografických objektů všech kontinentů. Věnovat se příslušnému typu encyklopedické literatury by však znamenalo odchýlit se od záměru nynějšího přehledu.

Jarmila Valová

Rybník Doubrava za Hrbovem

Na nejnovější turistické mapě našeho regionu rybník Doubrava nenajdete. Nejspíš proto, že byl vybudován v roce 1990 a 6 let je k přenesení reality na papír v oboru kartografie přece jen poněkud krátká doba.

O založení rybníka bylo rozhodnuto v roce 1989 proto, že i po provedení meliorace byla louka obhospodařovaná JZD Vysočina stále podmáčena vodou z lesa. Sklizení sena novou technikou bylo velmi obtížné. Představenstvo JZD si vyžádalo souhlas úřadu vodního hospodářství a majitele pozemku Karla Dvořáka a zadalo pak firmě Agroprojekt Jihlava projekt. Hloubení rybníka prováděla stavební skupina JZD pod vedením Jana Stránského vlastní technikou. Celkové náklady činily 400.000,-Kčs.

Rybník Doubrava se nachází asi 1.300 m od Hrbova směrem na Poděšín. Tato lokalita je na dostupných mapách uvedena pod názvem V končinách. Rozloha rybníku je 9.000 m², hloubka u přepradu je 4 m. Do rybníka přitéká čistá pramenitá voda z lesních porostů po celý rok nepřetržitě. Snad proto je ke koupání vyhledáván lidmi z širokého okolí.

Podle projektu bylo kolem Doubravy vsázeno mnoho listnatých stromů. Ohryzem lesní zvěře však byly zcela zničeny. Snad někdo zničené stromky nahradí alespoň břizou, která je odolnější a zkrášlila by okolí rybníku.

V současné době si Doubravu pronajala společnost Seneco a využívá rybník k chovu ryb.

TĚLOCVIČNÁ JEDNOTA SOKOL POLNÁ

(IV.část)

První veřejné cvičení TJ Sokol Polná, o kterém jsme se zmínili minule, se konalo 29. července 1923 na novém cvičišti v zámku a stalo se příkladem pro konání podobných akcí. Zde se pak konaly nácviky dětí, dorostenců i dospělých členů a událostí roku v Polné bylo veřejné cvičení s hudbou. Ale vraťme se do léta 1923 a podívejme se, jak se vyvíjela činnost polenského Sokola dál.

Na sklonku léta přišla do Polné zpráva o úmrtí polenského rodáka Leopolda Jošta, který zemřel 24. srpna 1923 v San Franciscu. Za mořem žil 40 let a do poslední chvíle byl stále činným Sokolem. Byl také členem několika českých spolků a v americkém kalendáři byl uveřejněn jeho životopis. Po několika jednáních na sokolských schůzích si v září jednota dala vypracovat plány na stavbu sokolovny. K realizaci nikdy nedošlo a jak vyplývá z Rérychových záznamů v Pamětní knize města Polné, dohady kolem stavby sokolovny se vedly ještě několik let. Poslední zápis je z roku 1929 tento: "Plánů na sokolovnu bylo několik, ale pro zřejmé neshody ve výboru Sokola stavba nezačala." Ještě dodejme, že jeden z návrhů byl postavit sokolovnu v levé části zámku, ale měl řadu odpůrců. Konec roku 1923 v Polné byl zakončen zdařilým Silvestrem v režii Sokola.

Počátkem roku 1924 se konala valná hromada, na níž byl zvolen starostou opět MUDr. Michálek. Sokol pronajal biokomisi, která měla na starosti provoz biografu, pianino. Biograf se v Polné provozoval od roku 1919 U Slovana a k němým filmům hrávali J. Došek nebo R. Linhart na

pianino doprovod. Od května členové Sokola pracovali na zdokonalení cvičiště v zámku. Stavěli tribuny a kolem cvičiště vysázeli akáty a lípy. 13. července pořádali Dětský den Sokola za účasti žáků - Sokolů z Přebyslavi. 18. července se konalo větší okrskové cvičení. Během léta byly v Žižkově Poli konány slavnosti na počest Jana Žižky. Jednou z akcí byl 16. srpna sokolský štafetový běh. Běžci přinášeli poselství z hradu Lipnice, Sionu, Orlíku, Tábora a pod. Pochvalu sklídilo poselství z polenského hradu, jehož autorem byl Břetislav Rérych. Opravy a úpravy hradu a přilehlých prostor probíhaly vlastně od jara do podzimu a pozadu nezůstalo ani muzeum jako spolumajitel. Za hradbami byl vybudován nákladný kanál, zhotovily se okapy u střech, byly opraveny západní hradby, dvě místnosti z opuštěných bytů byly opraveny a přizpůsobeny pro účely muzea. Sem pak byly přemístěny expozice "stará škola" a "měšťanský pokoj", které byly dosud na Kaplance. Díky členům Sokola a Muzejního spolku se vše stihlo a na polenskou pouť mohly být pro veřejnost zpřístupněny jednak expozice nově umístěné v zámku, jednak ještě i I. patro na Kaplance. Při všech těchto iniciativách bylo využito financí z fondu Václava Pojmanna a od památkového úřadu. Muzeum se dobře uvedlo a přišel říjen, který byl ve znamení sokolského divadla. 6. října byla velká návštěvnost na pohostinském představení Sokola z Koryčan, které pozval po dohodě jednatel polenského Sokola Antonín Kocourek. V rámci oslav 28. října sehrál kromě ochotnického spolku Jiří Poděbradský i polenský Sokol divadelní představení. Hráli "Otec božího lidu" a na

vstupném se vybralo 1.824,-Kč. Zhodnotíme-li rok 1924, tak Sokol Polná měl 19 schůzí, 296 členů (154 mužů, 99 žen a 43 žáků), opět byla vydána pohlednice se záběrem na cvičiště a byla založena kronika (období od vzniku Sokola do roku 1924 zpracoval Břetislav Rérych). U této poznámky se sluší podotknout, že není úplně zřejmé, zda toto období zpracoval Rérych samostatně jak bylo dohodnuto (Sokolská kronika se nenašla), nebo měl Rérych historii Sokola rozpracovanou podobně jako měl řadu jiných témat, což nejspíše zůstalo v rukopisných poznámkách v jeho pozůstalosti. Zde bude třeba ještě počkat, jestli dědicové Rérychovy poznámky zpřístupní, pokud vůbec v pozůstalosti byly (pozn. autorů).

Z valné hromady konané v lednu 1925 vyplynulo, že Sokol Polná měl v pokladně jmění 40.604,-Kč. Pokladník Wollmann vykázal za rok 1924 88.854,-Kč příjmy a 88.358,-Kč vydání, a byl zvažován návrh na divadlo v přírodě a naplánován zájezd na Slovensko. V květnu a v červnu probíhaly úpravy v zámku. V polovině srpna přijel na pozvání Sokola do Polné Enrique Stanko Vráz (1860 - 1932, cestovatel po Africe, Asii, Jižní a Střední Americe; napsal řadu cestopisů a jeho sbírky jsou v Náprstkově muzeu), který měl v Besedě U Slovana přednášku. 7. září zemřel ve věku 77 let Václav Pojmann, ředitel Amylonu, čestný starosta Sokola, čestný předseda Muzejního spolku a spolku Viktorin, velký mecenáš města Polné. Pojmann si přál být zpopelněn. Po vystavení rakev v budově radnice ubíral se odpoledne smuteční průvod přes náměstí na sokolské cvičiště, kde byly smuteční projevy Dr. Michálka, Bř. Rérycha, čl. kněze J. Sochra a dalších. Za zvuků lesních rohů "Kde domov můj" Sokolové vynesli rakev do auta krematoria z Pardubic, které

odvezlo zesnulého k zpopelnění. Ve své závěti pamatoval Pojmann na všechny polenské spolky. 11. září byla urna Václava Pojmanna po slavnostní bohoslužbě čl. církve na nádvoří zámku odnesena Sokoly do Kunštátské síně a uložena v arkýři.

Na lednové valné hromadě roku 1926 rezignoval starosta jednoty MUDr. Michálek. Ve funkci ho vystřídal J. Dvořák ze Záborné, náčelníky byly zvoleni opět kartáčník A. Varhánek a učitelka E. Müllerová. V dubnu se Sokol připravoval na svoje okrskové cvičení a hlavně na pražský všesokolský slet. Okrskové cvičení dopadlo dobře, ženy cvičily v nových úborech a hrála hudba z Kolína.

VIII. všesokolský slet probíhal v Praze od května do července. Sokolstvo mělo ten rok již svůj definitivní stánek - Tyršův dům, dostavěný v roce 1925 svépomocí nákladem 25 miliónů korun. Zde již probíhaly celostátní přípravy na slet a sem bylo přeneseno také sokolské úřadování. Na nádvoří Tyršova domu byla v květnu slavnostně odhalena Tyršova socha, dílo sochaře Šalouna, zde bylo otevřeno i sokolské muzeum. Stát připravoval nové cvičiště na území strahovských lomů. Za 9 měsíců zde vznikl Strahovský areál o rozloze 60 hektarů s tribunami pro 130.000 diváků. Sletiště se tedy poprvé přeneslo z Letné na Strahov. Pozoruhodné je, že stát se na financování průběhu sletu nepodílel, naopak slet přinesl finanční přebytek 8,5 miliónů korun. Významnou roli v tomto případě sehrál sletový veletrh. Organizační výbor od samého začátku připravoval důraz na rytmickou úpravu jednotlivých výstupů, což se ukázalo být novým prvkem a velkým přínosem, stejně jako zvýšená náročnost a složitější choreografie. Veřejná cvičení zahájili žáci 13. června, ve dnech 26.-29. června cvičil

dorost a nakonec 4.-6. července muži a ženy. První den hlavního sletového programu zahájila Masarykova letecká liga. Při tomto zahájení přijel slavnostní bránou prezident Masaryk na koni v doprovodu sokolských náčelníků. Pak vystoupili starší členové Sokola a jejich cvičení provázela bouřka, ale také velký aplaus. Po nich vystoupily ženy a nakonec část mužů.

Druhý den, 5. července, se opakovala prostná cvičení mužů a žen a vystoupily zahraniční výpravy. Na stadiónu seděl opět prezident Masaryk, diplomatický sbor a s nimi 150.000 diváků na přeplněných tribunách.

Třetí, poslední den, začal průvodem v ulicích Prahy. V průvodu šlo 81.160 krojovaných členů Sokola, 35.580 cvičících mužů, 10.370 žen, 700 jezdců na koni, 650 sokolských praporů a 58 kapel! Na ploše stadiónu se vystřídalo 144.863 cvičenců. Sletové zprávy byly poprvé šířeny Čsl. rozhlasem. Byl natočen celovečerní film, který vykonal mnoho na poli propagace Československa. Sletu se zúčastnily výpravy z Francie, Polska, Jugoslávie, Belgie, Švýcarska, Holandska, Anglie, Lotyšska, Finska, Bulharska a ruských emigrantů. Obrovský úspěch sklídili krajané z Ameriky. Ke sletu byly vydány známky s portrétem Masaryka a přitiskem "VIII. slet všesokolský, Praha 1926". Sletu se pochopitelně zúčastnila také výprava z Polné. Bohužel v tomto případě jsou dostupné písemné záznamy velice strohé. A tak víme pouze to, že do Prahy odjeli žáci, dorost, muži a ženy, a také to že si Polenští udělali v Praze v průběhu sletu vlastní schůzi rodáků, na kterou se dostavilo mnoho lidí. Nezbyvá než věřit, že někdo z pamětníků podá bližší informace.

Koncem roku 1926 pořádal Sokol Polná vánoční besídku pro děti. Roční bilance

vyzněla takto: 19 schůzí, 343 členů, dopisů vyřízeno na 500, příjem 101.949,-Kč, výdej 101.678,-Kč, celkové jmění v pokladně 95.837,-Kč + pozemky a nemovitosti, členové odebrali 150 čísel časopisů (Věstník, Za bratrstvo, Sokol, Sokolice, Tyrš, Besedy, Vzkríšení), Husově knihovně Sokol věnoval jako každý rok 200,-Kč.

Valné hromady v lednu 1927 se zúčastnil jako host zástupce župy Dr. Halík. Do výboru byli zvoleni A. Varhánek, E. Müllerová (náčelníci), J. Lázníčka (pokladník), E. Hejduk., B. Zapletal a R. Aron (členové výboru). Na jaře Sokol pořádal sérii přednášek (Historie Sokola, Základy sokolské činnosti, Tělocvičné soustavy, Tyrš, Fügner, Tělověda a další). 20. a 28. května proběhly dětské sokolské akademie, které měly velký úspěch. Šokol dal na cvičišti natřít pavilóny a byl utvořen výbor pro oslavu bitvy u Zborova. 31. července se opět veřejně cvičilo. Říjnové opravy cvičišť stály 8.000,-Kč. Na vánoční nadílku Sokol věnoval 1.200,-Kč, nemocnému členovi Bártovi 705,-Kč. Byl také podán protest proti chystanému prodeji kateřinského lesa. Z roku 1927 se dochoval zajímavý dokument - protokol o předání hoto-vosti, cenných papírů, listin týkajících se nemovitostí, plánů a dalšího písemného materiálu mezi pokladníky Wollmannem a Lázníčkou.

Šibřinky Sokola pod názvem "Sjezd národů na polenské pouti" byly v roce 1928 obzvlášť pěkné. Celý sál, jeviště a beseda byly vyzdobeny velikými dekoracemi, které namalovali L. Klusáček, B. Rérych a A. Veverka. Malby představovaly hrad, kostel sv. Barbory, Homolí, Špitál a polenské krajiny. Výtěžek byl 3.614,-Kč. 4. března Sokol pořádal tělocvičnou akademii s bohatým programem (sborový zpěv, tance, cvičení žáků). Valná hromada se konala až 18. března. Příjmy za rok 1927 činily

48.230,-Kč, výdaje 47.898,-Kč, zůstatek v hotovosti byl 103.280,-Kč. Finančně podpořil Sokol Husovu knihovnu a dětské besídky. Nebude nutné sledovat hospodaření Sokola v dalších letech, bylo obdobné. Sokol Polná si po celou dobu své existence na svoji činnost dokázal vydělat a nikdy nebyl podporován penězi daňových poplatníků z městské pokladny. Jak to Sokol dokázal je patrné z uvedených faktů. Ještě je třeba poznamenat, že se nikdy Sokol nesnížil k tomu, aby žádal na svoji činnost finanční podporu z městského rozpočtu. Sportovalo se a šlo to! 15. července se konala letní večerní tělocvičná akademie na cvičišti. Prostrná cvičení žen vystřídal slovenské tance a zlatým hřebem bylo vystoupení sester Klusáčkových, Andy a Věry, které předvedly staroegyptský tanec "Chrámová kněžka". Velký úspěch sklídili i hosté - jihlavští Sokolové na nářadí. Na podzim byla opravena stržená střecha za zámekovou věží. Úprava cvičiště stála 1.760,-Kč. Závěrem roku uspořádal Sokol sbírku na vánoční nadílku pro děti. V Sokole bylo 226 dospělých členů.

12. ledna 1929 měl Sokol své Šibřinky opět vyprodané. V tomto roce se vedle již zavedených plesů poprvé konal sportovní ples. Pořádal ho 19. ledna U Slovana nově vzniklý Sportovní klub v Polné, který se zabýval hlavně kopanou. 18. února měl Sokol jubilejní valnou hromadu "60 let trvání jednoty". Starostou Sokola byl zvolen učitel František Pokorný. V březnu došlo k důležitému jednání mezi představenstvem města a Sokolem o provozování biografu. Již několikrát rok na biografu město prodělávalo (v roce 1928 to byl deficit 3.335,-Kč) a tak byla sjednána první schůzka. Jednání vedl starosta Rudolf Aron. Za inventář a promítačku bylo nabídnuto 40.000,-Kč a předběžně smlouven nájem s pivovarem (promítalo se U Slovana, který byl majetkem právovárečných měšťanů). Obecní výbor za

přítomnosti 27 členů pak zasedal 13. března a na závěr schůze, kdy 18 hlasů bylo pro prodej, byly se Sokolem dojednány podmínky o předání biografu za nabídnutou cenu (nájem pivovaru činil 1.000,-Kč ročně). 9. dubna došlo k faktickému předání biografu Sokolu Polná. 6. června pořádal Sokol dětský den. Cvičilo se opět na stadiónu v zámku a 97 žáků a 84 žákyň předvedlo 18 vystoupení. 28. června se konalo veřejné cvičení dospělých. Ráno byl koncert na Husově náměstí, v 10 hodin zkoušky, ve 14 hodin průvod na cvičiště a nakonec cvičení s bohatým programem. Čistý výnos činil 2.785,-Kč.

Dalších menších akcí měl Sokol během roku více, jak jsme však již uvedli minule, nebudeme je zmiňovat. V polovině roku jednala se Sokolem firma HONS o zakoupení sokolských budov v zámku na provoz pleťárny. Rozhodnutí bylo odloženo na valnou hromadu. Biograf byl i pro Sokol deficitní, proto bylo zvýšeno vstupné. Jen oprava promítačky stála 2.500,-Kč. Na podzim Sokol založil lyžařský odbor. Koncem roku se konal v režii Sokola Mikulášský večer, nadílka pro děti a oslavy Silvestra U Slovana. Na pomník padlým Sokol věnoval 1.300,-Kč. Sportovní klub (SK Polná) měl koncem roku již 108 členů. V Polné bylo sehráno 18 fotbalových zápasů, 4 venku. SK Polná pořádal v duchu Sokola 4 večírky v hostinci U Eisů (Zlatá hvězda) a v hostinci U nádraží a také Mikulášskou zábavu, která vynesla 791,-Kč. Předsedou Sportovního klubu byl Antonín Kocourek (správce elektrárny) a místopředsedou obchodník Bohumil Bič, oba Sokolové. Antonín Kocourek, spoluzakladatel Sportovního klubu byl od roku 1922 několikrát ve výboru Sokola, většinou jako místopředseda. Bohumil Bič pracoval ve výboru Sokola od roku 1926. A tak se vlastně členové polenského Sokola významnou měrou přičinili o založení první polenské fotbalové jedenáctky a o vznik polenské kopané.

(pokračování příště)

POLENSKÝ MĚŠŤANSKÝ PIVOVAR

Vynález sladového piva spadá do konce třetího tisíciletí před n.l., kdy podle výzkumů prof. Bedřicha Hrozného již Sumerové popisovali na hlíněných tabulkách výrobu piva z ječného nebo pšeničného sladu. Odtud se výroba piva šířila přes Malou Asii do Evropy.

Nejprve se pivo dělalo stejně jako chléb, z kvasu. Když se kvas upekl, byl chléb, když se nechal kvasit déle, vznikl nápoj příjemné chuti s určitým obsahem alkoholu. Později se pivo začalo vyrábět z ječmene upraveného na slad, chmele a vody pomocí kvasnic. Piva z ječmenného sladu vyráběná spodním kvašením (červené pivo) se v Evropě dělala podle druhu na piva česká, bavorská a vídeňská. Piva tzv. bílá z pšeničného sladu se vyráběla hlavně v severním Německu.

Obyvatelé trhových osad (které byly zárodky pozdějších měst) i vsí původně vařili bez jakéhokoliv povolení pivo pro vlastní potřebu po domácku. Když začala ve 13. století vznikat města a měšťané se vymaňovali z vlivu vrchnosti, patřilo právo várečné k nejvýznamnějším městským právům. Tuto výsadu měla zprvu pouze města královská, ale později, ve 14. až 16. století, získávala na nátlak měšťanstva tato práva od svých pánů i města poddanská. Právo várečné je vázáno pouze na některé domy uvnitř hradeb a je od domu nepřenosné.

V roce 1517 bylo právo vařit pivo uděleno dekretem panovníka i šlechtě. Tato tzv. "Svatováclavská smlouva" byla původně na 6 let, ale určená doba byla mlčky prodlužována do nekonečna. Měšťanům tak vznikla velká konkurence,

protože pivovary často vynášely vrchnosti více než dvory a mlýny. Panské pivo se čepovalo na rozdíl od městského po celém panství. Zvláště v poddanských městech tak vznikaly s vrchností dlouhodobé spory.

Polenští měšťané obdrželi taková práva již kol r. 1240 od pánů z Polné, od pánů z Lipé po roce 1320 a od pánů Ptáčků z Pirkštejna r. 1365. Dějepisec Karel Pražan uvádí k Hynkovi z Pirkštejna r. 1442: "Hynek Ptáček městu Polné za dobré služby ve válkách privilej na vaření bílého a červeného piva i pálení lihovin dal." Bojovali s ním u Dubence, Černikovic, Práče, Ostromeče, Lipan a dobyli s ním i Si-on Jana Roháče z Dubé.

V listině Viktorina z Kunštátu a z Poděbrad stojí doslovně: "*Znamenavše a ohledavše i poctivě spatřivše, že v válku předešlú (husitskou) opatrní naši měšťané polniční, naši věrní milí, práva jich od pánův Lichmburských, Ronovských a Polnických jim vydaná a slavných pamětí Jana krále českého a krále Jiřího českého, pana otce našeho měly dokonce zkaženy (že toliko znamenie oněch listú a pečetí celé ostaly) poroučíme mocí listu tohoto, aby všech práv, svobod, kteréž miesto Jihlavské užívá, i oni sú užívali, jak jim to jejich listové od králů českých vydané slovo za slovem vypsané mají". Tato listina datována je na den sv. Kateřiny (25. listopadu) 1479 na hradě Polné.*

Tato Viktorinova práva jsou také odměnou polenským za válečnou pomoc proti uherskému králi Matyáši Korvínovi, kde bojovali pod vlastním hejtmanem Janem rytířem Klusáčkem Sebranickým. Nakonec byli poraženi a Viktorin v Moravské

Krumlově zajat a 7 let od Uhrů vězněn. Po jeho propuštění mu bylo r. 1479 polenské panství vráceno.

Na prosbu Jana Bočka z Kunštátu nově potvrdil král Vladislav Polné právo milové, Na tuto vzdálenost nesmělo být usazeno žádné řemeslo města. V dodatku bylo: "aby nikdo žádných piv k šenkování ani na prodej žádný jest vařit ani prodávati nemohl a neměl".

Městu Polná jeho práva postupně potvrdovali další držitelé Polné. Hynek Boček z Kunštátu roku 1511, Burian Trčka z Lípy v roce 1518, Jan Trčka z Lípy 1522, Zachariáš z Hradce 1553, Anna Hradecká ze Šlejnic 10. února 1589, Adam II. z Hradce 1590, Jáchym Oldřich z Hradce 1597.

Když získal polenské panství r. 1597 Hertvík Žejdlíc ze Šenfeldu potvrdil a rozmnožil listinou z 6. ledna 1598 polenská městská práva. Především práva udělená Viktorinem z Kunštátu. Z nich se vaření piva týká podstatná část: "...tímto listem jako pán dědičný a držitel řádný téhož města Polné potvrzují, předně listu osvíceného pána Viktorina, vévody Minsterberského, knížete Opavského, hraběte Kladského, pána z Kunštátu a na Polné stran práv, kteráž město Jihlava užívá, aby také mohli užívat i v domě radním od téhož Jeho Msti knížete jim dáno, aby mohli vína šenkovati a sůl skládati a prodávati. Takéž všech užitkův, které jsou prve užívali, aby mohli užívat... Dále pak také potvrzují jim měšťanům svým polenským mocně všech jejich obdarování, starobylych práv, zvyklostí a dobrých pořádkův, což toho koliv majestáty králův českých a držitelův téhož města Polné sobě řádně daného...A majíce o tom také zprávu, že jsou tíž měšťané polensí s některými předešlými pány a držiteli téhož města Polné z strany vaření piva

bílého a ječného dokonale snešeni nebyli... ...uznal jsem za slušné, abych to všechno na dobré míře s konci postavil a je dostatečněji než dosavad opatření byli... ...Předně osvobodil jsem jim a tímto listem za sebe i za dědice a budoucí své i všechny potomní pány polenské osvobození: Várku téhož piva bílého i ječného tak, aby oni měšťané polensí beze vsí mé i budoucích pánův a držitelův města Polné překážka k užítku svému táž bílá a ječná piva na město Polnou a všechny domy, kteréž v městě i na předměstí jsou kromě těch, kteříž se níže vymínují, mohli vařit a též pivo podle starobylého pořádku a zvyklosti své městské šenkovati, nejsouce v tom od pána svého, držitele města Polné ani od žádného člověka nikdá hindrováni, ani z toho mimo dole psaný stálý plat a výminky, žádnými posudnými aneb daněmi pánův neb vrchnosti své k své ruce (kromě samých na obecních sněmích svolených, kterýž oni krajským výběrčím odvozovati povinni budou) obtěžováni. Proti tomu pak oni měšťané moji polensí, věrní, milí, nynější i budoucí, za takovou jim učiněnou milost a dostatečně na budoucí časy vaření a šenku piv bílých a ječných osvobození, s dobrou svou vůlí uvolili mi se platu peněžitého stálého ročně jedno sto kop grošův českých, totiž na každého svatého Jiří padesáte kop grošův českých a na každého svatého Havla druhých padesáte kop grošův českých vedle úrokův svých předešlých dědičných dávati a zouplna odvozovati a k tomu od mletí každého sladu po 5 groších platili, proti čemuž jim mlynář můj žádného měřičného z téhož sladu nemá bráti, než takové slady dobře a hodně míyti..." Dále pak navazuje na Viktorina z Kunštátu, který daroval městu vlastní dům ze kterého se stala radnice, "aby moh on nebo budoucí pánové Polné jiný dům ve městě zakoupiti nebo vystavěti, který by

byl od všech městských povinností osvobozen. Aby také v tomto domě mohl pivo a víno šenkovati". Řeší také problémy mezi "panským" a "městským" pivem: "V domě, kdež nyní obecní kuchyně v městě Polné jest, aby nynější i budoucí hospodář, kterýž v témže domě nebo kuchyni jest a bude, vždycky na budoucí čas byl povinen pivo bílé neb ječné k šenku z pivovaru zámeckého na zámku Polné a odnikud jinud bráti a též pivo bedlivě šenkovati a za ně bedlivě platiti, žádného fortele v tom neužívajíce pod skutečným a přísným trestem. ...do těch tří krčem, totiž do jedné na Žabokrtech a do dvou na předměstí za rybníkem, kterýž slove Peklo ležících, do kterých se nynčko z pivovaru zámeckého pivo bere, má se přece na budoucí čas pivo z téhož pivovaru na zámku Polné k šenku svobodnému, než mimo těch pět míst výše dotčených, nemá se v městě Polné ani na předměstích téhož města Polné žádné jiné pivo než toliko to, které by měšťané polehčí vařiti dali, šenkovat pod nižádným obmyslem. ..."

Po bělohorské bitvě nová vrchnost - kardinál František, kníže z Ditrichštejna zrušil městu jeho privilegia a dal městu nová. "Vaření piva bylo povoleno pod poplatkem 200 kop grošů míšeňských, splatných při sv. Václavu 100 a při sv. Jiří 100 a 5 grošů bílých za mletí sladu od každé várky. Piva nesměla býti šenkována o nic dráže ani laciněji než panské pivo. Prodej vína si vrchnost ponechala sobě, z pálenky za každý vypálený kotel 12 kop platu žádá. V Mikulově 24. 12. 1626."

Ferdinand Ditrichštejn po třicetileté válce, kdy Polná hodně utrpěla a zpustla, aby zabránil odchodu měšťanů jinam, odpustil a snížil městu některé poplatky. V r. 1657 potvrdil stávající práva se snížením poplatku za vaření piva na 150 zlatých

rýnských. Tehdy se vařilo tak málo piva, že várka vyšla na jednoho měšťana za sedm let. Větší úlevy však poskytli soukeníkům. Tato práva potvrzovali postupně i další Ditrichštejnové.

Várečné zprvu vařili pivo primitivně, každý sám doma. V 14. století se pivovarnictví a sladovnictví stává řemeslem a vaření piva se stává dílem odborníků. První sladovnický cechovní řád pochází z Brna z r. 1353, pražský pivovarnický cech vznikl v roce 1357. Cechovní prapory nesly obraz patrona země české sv. Václava a cechy chodily při slavnostech na osmém místě.

Jsou stavěny pivovary a sladovny a měšťané si tam nechávají své várky vařit střídavě, číslo po čísle. Každý si svoji várku financoval a svezl na ni potřebný materiál. Při 19 sudech které tvořily várku byl z ní zisk asi 70 Zl (1711).

Sládek měl na starosti především základní surovinu - suchý, bílý a moučnatý jarní ječmen. Ten se namáčel a na "humnech" nechal za určité teploty a vlhkosti vyklíčit za pravidelného obrácení. Po vyklíčení se sušil slad na lískách kouřovými plyny na "hvozdě" tak, aby se nepřipálil. Hvozd býval vždy typickou stavební částí pivovarů. Usušený slad se semlel ve mlýně a dopravil v pytlích do pivovaru. Tam se ve "vystírací" kádí extrahoval za tepla vodou sladký extrát - sladina, který se přes proutěné síto oddělil od mláta. Ve varně se sladina v měděné varně "pánvi" vařila spolu s chmelem na mladinu. Mladina se chladila v kádích zvaných "stoky" a vychladlá v dalších kádích uložených ve "spilce" za pomoci pivních kvasnic zkvasila. Pak se pivo stáčelo do sudů a v ležácích sklepích dokvasilo a vypěnilo. Jeho kvalita záležela na mnoha okolnostech, hlavně na zručnosti a zkušenosti tří

hlavních odborníků - sládka, podstaršího a mládka, kteří za pomoci čeledi pivo vyráběli.

Teprve koncem 18. století pražský sládek Ondřej Poupě zavedl do vaření piva moderní technologie založené na tehdejších poznatcích chemie, mikrobiologie a rozvíjejícího se strojírenství. Metody vaření piva tak přecházejí od empirických k vědeckým principům.

Městské a gruntovní knihy polenské r. 1570, 1626 a 1647 uvádějí domy se jmény podle "horního" a "dolního" pivovaru obecního. "Panský" pivovar byl původně na hradě a v roce 1713 byl vystavěn nový velký pivovar u Lázeňského rybníka, jeho stavba stojí dodnes. "Horní" městský pivovar stával v jižní městské hradbě, která byla později posunuta více k jihu a vnitřní město tak rozšířeno o "Pátek" (dnešní ulici Komenského). Na původním místě stál tento dřevěný pivovar až do velkého ohně 1863, kdy rovněž vyhořel. Nový pak byl vystavěn na místě tří domů přes uličku, kde stavby stojí dodnes. "Dolní" městský pivovar stával do svého zrušení v roce

1703 na "Rosmarku" proti masným krámmům (nyní Sezimovo náměstí - domy č.63, 64 a 65) a byl užíván v době největšího rozkvětu města aby se várečaná rychleji vystřídalí ve vaření.

Sladovna byla z důvodů nebezpečí ohně za hradbami na opačném konci města, na šancích u Školského rybníka. Přístup do ní byl zajištěn z náměstí domem č.21. Po vyhoření byla sladovna přistavěna k pivovaru.

Ke spílání bylo pivo odváženo do vnitřního města do domů s velkými sklepy (č. 24, 25) a sklepů radnice, nebo přímo várečanům.

Teprve v roce 1852 byla spilka a sklep postaveny vedle pivovaru v protějším domě spolu s bytem pro sládka (v místech dnešní budovy pivovaru).

Velkým ohněm 1863 byl dřevěný měšťanský pivovar celý zničen. Bylo okamžitě rozhodnuto započít stavbu pivovaru nového a začala tak nová doba v dějinách polenského právovárečného měšťanstva.

(pokračování příště)

Jaroslava Hajnová

PLEAS

Vznik a historie závodu, jeho vývoj od r. 1948.

Dnes se seznámíme s příjemným a hezkým polenským závodem. Světým, čistým, plným květín - je vidět že jeho zaměstnanci jsou převážně ženy. Jde o Pleas - Schiesser international. Ale před návštěvou tohoto závodu mi ještě dovozte malý návrat do textilní historie Polné. Do období soukenické slávy našeho města.

První zmínky o textilní výrobě v Polné jsou už v zápisech z 15. století. Tehdy

zde pracoval soukenický cech, který byl řízen jihlavskými artikulemi. Později polenští vypracovali svůj řád, ale ten se bohužel nezachoval. První dochované polenské artikule, mimochodem velice přísné, pocházejí z roku 1546. Byl nalezen zápis Elišky z Postupic na Polné, manželky Karla Valdsteina, v němž "dobré obyčaje a zvyklosti obnovuje a tímto listem ustavuje a utvrzuje".

Nejvíce záznamů o polenských soukenicích se dochovalo v zápisech z 18. století. Kromě jiných listin byly nalezeny i smlouvy o prodeji barevny, která byla vybavena měděným kotlem, pařicím kotlem a dalším nářadím, které do výbavy barevny patřilo. Cech koupil pro své potřeby rybník v Dobroníně, na němž vybudoval valchu. Přímo v Polné byla "horní" valcha v místě pozdější polenské elektrárny, "dolní" valcha byla pod hrází rybníka Kulkle. Poříčská valcha poblíž Ronova sloužila polenským soukeníkům v době, kdy nebylo dost vody v Polné.

Podle záznamů z konce 18. století produkovalo 190 soukenických mistrů ve městě "10.000 kusů sukna pro vojenské účely". Svého maxima dosáhl soukenický cech v roce 1836 s 280 mistry, 110 tovaryši a stovkou učňů. Pro cech pracovalo i mnoho přadláků z okolí. V té době byla Polná na velmi dobré hospodářské úrovni.

V roce 1863 vypukl v Polné zhoubný požár, který rozvoj řemesla zastavil. Polenští byli prakticky úplně ožebračeni. Kromě požáru měli na jejich nouzi podíl i války rakousko - pruské. Zchudlé město, které koncem 18. století a do poloviny 19. století bylo jedním z nejlépe prosperujících měst na Vysočině, pak již nedokázalo zachytit nástup rozvoje soukenické výroby a nových výrobních postupů, chyběl základní kapitál na nákup strojů. Soukenictví ve městě postupně upadalo, takže koncem 19. století pracovalo v Polné již jen 6 soukeníků a město ztrácelo svůj charakter. Ztrátu trhů způsobil ale nejen nedostatek provozního kapitálu. Cechovní organizace výroby znesnadňovala místním soukeníkům přizpůsobit se vývoji i po technické stránce. Proto se soukeníci rozhodli na své schůzi v březnu 1908

rozpustit soukenický spolek. Poslední polenský soukeník, který své řemeslo provozoval ještě v období I. svět. války, byl Augustin Sedlák.

Za první republiky nedokázala Polná, nikoli svou vinou, vybudovat jakýkoli významnější průmysl, který by přinesl obživu místním občanům. Proto byl založen 8.7.1936 Národohospodářský sbor Polenska s 21 členy, kteří zastupovali prakticky všechny významnější politické strany a zájmová hnutí v Polné. V jeho čele stál polenský starosta Jindřich Volenec, jednatelem byl ředitel Městské spořitelny Josef Láznička. Přes veškerou snahu a aktivitu se ani tomuto sboru nepodařilo zlepšit místní hospodářské podmínky v letech předválečné krize. Nepodařilo se např. pro Polnou získat výstavbu gumárenského závodu (nyní Rubena Náchod), právě tak, jako některý z nově budovaných závodů firmy Baťa Zlín. Bez odezvy zůstala i petice z r.1937, kterou Polná žádala o přidělení některé střední nebo odborné školy, umístění vojenské posádky nebo některé vojenské instituce, či umístění ústavu pro zdravotně či tělesně postižené. Situaci komplikoval i vývoj politických událostí a II. svět. válka pak prakticky všechny aktivity utlumila.

Národohospodářský sbor Polenska pokračoval hned po válce ve své přerušované činnosti. V jeho čele stál tehdy předseda MěNV Josef Forstner a jako jednatel pokračoval ve své práci neúnavný Josef Láznička. Přidávali se i další osobnosti z Polné.

A tak se konečně v roce 1948 podařilo spojeným úsilím zdejších patriotů získat pro Polnou strojní vybavení ze dvou konfiškátů - textilních závodů. Z Varnsdorfu se postupně do Polné přestěhovalo zařízení továrny Schnitzer a Eger, továrny na

stávkové zboží a zařízení z továrny Richter a spol., která vyráběla hedvábné stávkové zboží. V Polné tehdy nebyly prostory, kam by se dala výroba umístit. Nakonec se i to podařilo a během 5 týdnů bylo zařízení převezeno a instalováno v provizorních dílnách. Výroba tak mohla být zahájena i díky panu Vachovi, který k nám přišel z Varnsdorfu a hned v závodě pracoval. Rozmístění dílen bylo nahodilé, řídilo se podle právě volných prostorů. Střihárna byla umístěna v hospodě "U Rákosníků" na Zápekli. V Lidovém domě byly instalovány osnovní stávky, v bývalé truhlárně "Na Vejvoze" u Večeřů pracovala konfekce a pletárna se třemi soukacími a osmi žebrovními stroji. Na vybavení této dílny s úsměvem vzpomínají pamětnice, dnes důchodkyně. Sociální zařízení ("kadibudka") bylo na dvoře, bez osvětlení a tak se také stalo, že se dva zájemci sešli najednou a ve tmě div nesedl jeden druhému na klín. Do dílny v 1. patře se chodilo po venkovních "schodech", které by asi lépe posloužily slepicím do kurníku. Vzpomínají i na to, jak se polotovary ze stávků v Lid. domě musely ručně vyházovat na balkón v sále, protože nebylo kam zboží uskladnit. A expedice k dalšímu zpracování se prováděla shazováním balíků po schodech, aby mohly být přepraveny k dalším operacím. V prvním roce existence závodu se také stalo, že ke konci roku bylo potřeba vyexpedovat zboží, aby se splnil plán. Závod svoji dopravu neměl, pronajal si tedy z nouze vůz od svého příležitostného zaměstnance pana Kašpárka.

A tak na Štědrý den (nebo to byl Silvestr ?) se vozily balíky výrobků na poštu vojským potahem.

Ve starém pivovaru v zámku bylo zatím uskladněno 11 osnovních stávků.

Sklad doplňujícího strojního zařízení a sklad kancelářského nábytku byl umístěn v tzv."německém baráku". Z bývalé hospodářské záložny se stal sklad upravených látek. Základní materiál pro výrobu byl uložen v synagoze a v místnostech pozdějšího zubního střediska.

Samo rozmístění jednotlivých dílen závodu vyžadovalo mimořádné úsilí při řízení výroby a zvládnutí provozu. A přitom nebyla v tomto oboru žádná zkušenost. Aby se výroba mohla rychle rozvinout, přijelo po instalaci strojního zařízení několik dělnice německé národnosti z Varnsdorfu. U nás měly za úkol zaučít první ženy, které do závodu nastupovaly.

Začínalo se pracovat v pondělí 24.5.1948 jen s dvanácti lidmi. Koncem roku už jich bylo 187. A tak v Polné začal pracovat "Pletařský závod K.H.Borovského".

Na příkaz nadřazených orgánů bylo nutno v době co nejkratší zajistit takové podmínky, aby se mohla výroba soustředit v jednom objektu. Bez zbytečných nákladů na dopravu, bez nákladů na nájemné a bez extrémních nároků na práci řídících pracovníků. Proto začalo město budovat nové tovární haly za nádražím, na pozemku pana Vomely. Na projektu se výrazně podílel zdejší rodák, Ing. Emilian Matoušek, který však během první etapy výstavby emigroval do Afriky. Přípravné stavební práce začaly v r. 1948 a hned další rok se rozjela intenzivní stavební činnost. Stavbu tehdy prováděl polenský stavitel pan Linhart se svým pomocníkem panem Léblem. Po únorových změnách a reorganizaci průmyslu převzal výstavbu nář.podnik "Pozemní stavby Havl. Brod". Dle dochovaných zpráv a kronik se stala stavba záležitostí takřka celého města, takže v r. 1950 už bylo možno do

dokončených prostor stěhovat postupně stříhárnou, pletárnou a stávkárnou, která byla rozšířena o osnovní stávky, dosud skládované ve starém pivovaře. Výstavba závodu byla dokončena v roce 1951 a do nových prostor v 1. patře se jako poslední dílna stěhovala konfekce. Dokončovala se už i kuchyně s jídelnou, šatny, sociální zařízení se sprchami, později doplněné bidety. V závodě pracovalo asi 90% žen, proto sociální zařízení odpovídalo jejich potřebám. Všechny objekty, kde dosud pracovaly stěhované dílny, byly postupně uvolňovány pro potřeby města.

Prvním vedoucím závodu byl jmenován František Kokrda, který však krátce po příchodu do Polné tragicky zahynul. Funkci po něm převzal jeho mladší bratr Ladislav, který vedl závod do r. 1950. Po něm krátkou dobu pracovali v této funkci M. Matoušek a E. Tůma. Rok 1951 rozhodl o stálé vedoucí závodu. Stala se jí dosavadní zaměstnankyně závodu, Božena Kremláková, která věnovala dvacet roků života vedení závodu s mimořádným úspěchem. V roce 1971 předala otěže řízení do rukou Květě Rychtecké na dalších 12 let. Po ní byl na toto místo jmenován na tři roky Vlastimil Eliáš, ode něj přejímá funkci vedoucího Miroslav Jůzl. Během jeho studijního pobytu v zahraničí ho zastupovali Stanislav Dvořák a Ladislav Kokrda, syn prvního vedoucího závodu.

Na konci 1. roku činnosti měl závod 187 pracovníků. Jejich počet se časem zvyšoval, podle potřeb výroby. Kromě šicích strojů byly instalovány i osnovní a snovací stávky, ty však byly později přemístěny do Písku. V Polné zůstala dočasně výroba úpletů na okrouhlých pletacích strojích, ale i ta byla přenesena do Havl. Brodu a později úplně zrušena. V Polné zůstala jen stříhárna a konfekce.

Jak se měnily požadavky zákazníků, tak docházelo ke změnám ve výrobě. Produkce se zvyšovala a po čase musel závod začít pracovat na dvě směny. Vývoj ve výrobě byl poznamenán nejen módními směry, ale i vývojem nových textilních materiálů. Začínalo se výrobou jednoduchého bavlněného prádla, později se ale přešlo i na výrobu svrchního ošacení. Závod už expedoval halenky, pulovery, pánské košile. V roce 1954 se s vývojem nových syntetických materiálů rozšířil sortiment zboží se zvýšenou náročností na střih, vzorování a zpracování. Zařadila se výroba puloverů a vest z vlněných směsí, z polyamidu, polyesteru a prošívaných úpletů pro dětský program. Závod plnil úkoly i přes častou absenci matek ošetřující svoje nemocné děti, žen na mateřské dovolené, i za sníženého stavu o pracovnice, které se po mateřské dovolené do závodu už nevrátily. Aby se splnily úkoly, které závod měl, bylo nutno přijímat i ženy z obcí, které nebyly denně dosažitelné autobusem. Proto byl v r. 1968 vybudován internát, který tvořilo 18 třílůžkových pokojů. Zde byly ubytovány ženy ze vzdálenějších míst.

Závod Pleas zaměstnával skoro výlučně ženy, z nichž mnohé po dosažení kvalifikace a zručnosti závod opouštěly. Staly se matkami a svůj čas věnují rodině. Často i s perspektivou, že se do výroby už nevrátí. Proto se vychovávaly stále další odbornice, aby výroba nestagnovala. V roce 1959 zřídil závod učňovské středisko s učební dobou 1 rok. K přestavbě učňovského školství dochází ale už po dvou letech. Vyučuje se obor "švadlena" a osnovy jsou rozvrženy na dva roky. Po dvaceti letech v r. 1979 se znovu mění osnovy i název školy. Učňovské středisko se mění na "Středisko praktického vyučování", které vychovává "švadleny se specializací

na výrobu prádla a oděvů z platenin". Pro náročnost oboru se učební doba prodlužuje na 40 měsíců. Teoretická výuka probíhá ve Středním odborném učilišti na Pačlákovo ulici, praktické vyučování v závodě. Pro výuku těch prvních 25 učnic byl vyhrazen menší prostor v konfekční dílně. Bylo to nepohodlné. Jak pro učnice, tak pro dospělé pracovnice. Proto byla v roce 1980 uvolněna pro praktickou výuku bývalá stříhárna a tím bylo zajištěno optimální prostředí pro všechny. Ze skladu úpletů byla zřízena učebna a šatna pro dívky.

Změny roku 1989 se také dotkly zdejšího učiliště. Bylo od závodu organizačně odloučeno, stalo se učilištěm státním. Za dobu své existence se tu připravilo na povolání přes 700 mladých žen, nejen z Polné, ale i ze širokého okolí. A nejen pro Polnou, ale i pro závod v Lukách nad Jihlavou.

Zdálo by se, že závod Pleas nemá starosti s dorostem, protože si svoje odborné síly umí vychovat sám. Má to však malou vadu. Dívky po vyučení dozrávají v ženy, vdávají se a mají děti a pak nastávají potíže, o kterých už tu byla zmínka. Aby Pleas umožnil aspoň místním ženám vrátit se do práce, zřídil v srpnu 1978 pro děti zaměstnankyň malou mateřskou školu. Umístil ji do 4 pokojů ubytovny, takže maminky dvaceti dětí mohly znovu nastoupit do práce. Řešení bylo na svou dobu oboustranně výhodné. Maminky mohly pracovat a neztrácely čas ani před nástupem do práce, ani po směně.

Závod ovšem po všechna léta nezůstával v původním stavu. Bez přerušení výroby se v roce 1959 pokládaly parkety za plného provozu v hale stříhárny a konfekce. Měnilo se zářivkové osvětlení, budoval se nákladní výtah. Později došlo k přístavbě stříhárny a údržbářské dílny, k přestavbě sociálního zařízení, k zastřešení rampy a vyasfaltování cest v objektu

závodu. Skoro ve stejném období došlo i k reorganizaci práce ve stříhárně. Ta byla dovybavena transportními stoly, ve skladu úpletů byly pořízeny nové regály na paletizaci. Závod byl napojen na městský vodovodní řád a instalováno nové venkovní osvětlení. Starý dvojdomek byl zrestaurován na bytovou jednotku pro topiče závodu, který po přestavbě už od r. 1975 topil v nové kotelně lehkými topnými oleji namísto dřívějšího uhlí. V roce 1976 se dokončila nová stříhárna a vyasfaltovala příjezdová cesta do závodu. Na financování této úpravy se Pleas v Polné podílel dotací 120.000 Kčs do fondu sdružených prostředků tehdejšího MěNV, právě tak přispěl na vybudování jeslí a mat. školy na Varhánkově ulici částkou 1,390.000 Kčs.

Pro rodinnou rekreaci svých zaměstnanců postavil Pleas na břehu rybníka Belfrid u Bohdalova dvě dřevěné chaty, které později nahradil zděnými. Přispíval i na stanovou rekreaci svým pracovníkům u jezera v Senci nedaleko Bratislavy. Pamatuje i na ty, kteří ze závodu odešli do důchodu. Pravidelně v předvánočním čase, ale i ve dnech, kdy závod vzpomíná významných dnů, zve svoje důchodce na přátelskou besedu, kde jsou informováni o nynějším stavu závodu, o výrobě, připraví jim malý dárek a pohoštění. A důchodci oceňují hlavně to, že na ně závod nezapomíná a že si váží jejich práce, kterou odvedli ve svém produktivním věku.

Přesto ale polenský Pleas neměl na různých ustláno, tak jako ostatně celý lehký průmysl bývalé ČSSR. Dobré výsledky práce lidí z lehkého průmyslu, a to se týkalo velmi výrazně textilu nejrůznějších oborů, byly přerozdělovány do jiných odvětví národního hospodářství podle rozhodování tehdejší vlády. Mnoho pracovnic, které se v Pleasu vyučily, odešlo časem za pohodlnější nebo výnosnější prací, protože práce v textilu nebyla spravedlivě ohodnocena. Naštěstí bylo ale i hodně

těch, které pracovaly v závodě od jeho založení, vytrvaly a po celá léta poctivě plnily úkoly.

Po rozpadu sovětského trhu v letech 1990 - 91 bylo v Polné jako v prvním ze závodů Pleas, tehdy už stát. podniku, započato s přechodem na novou výrobu pro švýcarskou firmu Schiesser, která je jedním z největších výrobců prádla v Evropě. Byl to odvážný krok do neznáma. V té době byl vedoucím závodu Miroslav Jůzl. Jak už jsem se zmínila, byl v letech 1991 - 92 vyslán na zahraniční stáž. Do Polné se už ale nevrátil a pracoval jako vedoucí závodu v Havl. Brodě. Proto byla v r.1992 vedoucí závodu jmenována pí. Marie Hradová, která vlastně spojila svůj život s Pleasem už jako učnice. O tři roky později převzala i vedení sloučené organizační jednotky v Polné s provozem v Lukách nad Jihl. Ve stejné době se stal Pleas akciovou společností, kterou nyní vlastní firma Schiesser, současný název závodu je tedy Pleas - Schiesser international, a.s.

Nový vlastník kompletně obnovil a zmodernizoval strojový park ve všech svých závodech u nás. Za cenu obrovských investic vybudoval nové centrum t.zv. prvovýroby v Havl. Brodě. Velké prostředky věnuje i na odborné vzdělávání svých zaměstnanců.

Nikdo na počátku netušil, jak náročný je nový majitel. Nikdo nevěděl, co všechno se bude měnit, čemu všemu bude nutné se naučit. Změny se dotkly prakticky každého v závodě. Nové stroje bylo nutno usadit, upravit a naprosto přesně seřadit. Všechny pracovnice se musely naučit nové šicí metodě. Musely změnit přístup ke kvalitě, bylo nutné zavést novou

organizaci práce, zvládnout převzaté výkonnové normy, domluvit se německy. Závod chtěl obstát, udržet si práci a to stálo hodně úsilí všech.

Dnes, po pěti letech vyrábí již bez problémů požadovanou kvalitu, daří se plnit předepsané normy a některým zdejšími švadlenkám se daří je i dost vysoko překračovat.

Dnes, po zvládnutí základního sortimentu, jsou závodu přidělovány ke zpracování druhy velmi hezkého a náročného zboží. Závod vyrábí svrchní ošacení pro sport i domov, jak pro muže, tak pro ženy i děti. Prádlo denní i noční vyrábí pro celou rodinu.

Na častých a základních změnách se závod "vyučil". Pracovníci získali zkušenosti, které jsou nyní po roce 1989 jejich nejcennější devizou.

A tak díky celé řadě dobrých pracovníků, kteří se závodem spojili takřka svůj život, byla v Polné založena tradice. Tradice svědomitého a odvážného přístupu k plnění i nejobtížnějších výrobních úkolů. Po celých uplynulých 48 let trvání závodu sklízeli všichni úspěchy v práci. Dříve byly honorovány odznaky, vyznamenáními, tituly a příp. vlajkami, tak jak to bývalo zvykem. Dnes je odměňována jejich píle a svědomitost vyšším výdělkem. A tak to má být.

Za mnohé informace a laskavou spolupráci děkuji paní Marii Hradové, vedoucí závodu. Za vzpomínky na uplynulá léta děkuji bývalým zaměstnankyním paní Boženě Prchalové, Vlastě Matějčkové, Evženiei Vítkové a Květě Rychtecké.

Použitá literatura :

František Pojmon - Polná

kolktiv autorů- Polná 1242 - 1992

Polenské zpravodaje 3/ 1977, 11/1982, 11/1986, 2/1988, 8/1989,

Kronika závodu

Josef Feldman - Podklady pro zpracování Dějin textilu v ČSR (IV/1984)

Masné krámy na Rosmarku a dům "Na sboru".

Dnes zalistujeme v polenské kronice až na stránku s letopočtem 1867. V tomto roce vykoupilo město od řeznického cechu masné krámy na Rosmarku (Sezimovo náměstí), které v Polné sloužily přes 500 let.

Masné krámy stály v místě před dnešní Husovou knihovnou, kde se nachází park. Původní podobu masných krámů neznáme, ale v 60. letech minulého století to byla budova 30 m dlouhá a 11 m široká. Po délce byla rozdělena průchodem a na každé straně se nacházelo 8 krámů, které držel řeznický cech. Vrchnosti odváděli řezníci daň z prodeje masa. Protože však řezníci postupně poráželi dobytek doma, kde maso i prodávali, přestali masné krámy používat a odmítali nakonec vrchnosti platit činži. Po poradě na městském zastupitelstvu byly tyto krámy ve veřejné dražbě zakoupeny obcí. Antonín Pittner v kronice uvádí, že budova pocházela z roku 1626. My si však připomeňme, že místo na masné krámy na Rosmarku měli polenští řezníci dáno privilegiem Ješka Ptáčka z Pirkštejna již v roce 1365. V roce 1590 vystupují polenští řezníci již jako cech. Ten rok obdrželi od Adama z Hradce právo výhradního prodeje masa a k tomu další 4 krámy, kterých pak bylo celkem 14. Po odkoupení městem v roce 1867 za 1.000 zlatých nebyla budova využívána, až byla v roce 1871 zbořena i se stavením zvaném "Bouda". Za dřevo, šindel a kámen se utržilo necelých 82 zlatých. Zbylý materiál byl odvezen na Pátek a později použit při stavbě nové školy.

Prostranství po masných krámech nechala obec upravit a osázet stromy. Rozšířené Sezimovo náměstí si svůj vzhled zachovalo dodnes.

Dům "Na sboru" stával na místě dnešní chlapecké školy. Říkalo se mu také Pikartský klášter, ale pikart je hanlivá přezdívka pro příslušníka jednoty bratrské a proto od tohoto lidového názvu upustíme. Písemné zprávy o Českých bratřích pocházejí z 90. let 16. století. Roku 1595 je zmiňován jejich hřbitov, modlitebna a také farní budova, která byla k modlitebně dostavěna nejspíše v roce 1595, což uvádí Fr. Pojmon a A.B. Máka. Pittner v kronice zapsal, že hřbitov se nacházel za městskými hradbami, dům "Na sboru" (fara s modlitebnou) byl zčásti vestavěný do městského opevnění, měl černou omítku a na rozích byly namalovány různé figury; štíty byly vysoké a na nich byl letopočet 1593. Tolik k Pittnerově údaji. Z pramenů Rérychových se dozvíme, že v roce 1612 koupil dům Na sboru polenský občan Jan Najredr za 300 kop zl. Dům byl udržován v původní podobě až do roku 1881. Pak koupila tento dům v exekuční dražbě obec za 760 zl. s úmyslem ho zbořit a na tomto pozemku postavit novou školu. Nenávratné zbourání této vsutku historicky cenné a určitě velmi zajímavé budovy v roce 1882 může jen stěží vyvážit, že na jejím pozemku a základech dnes stojí chlapecká škola. O hřbitově sboru Českých bratří je zmínka v polenské pověsti "Pikartský poklad".

Obsah V. ročníku

1. číslo

- Václav Fišar : Úvod k obnovenému POLENSKU
Jiří Klusáček : Klub za historickou Polnou
Jaroslava Hajnová : Pila na Podhoří
Bohuslav Hladík : Z výsledků kroužkování ptactva na Polensku
Jan Prchal : Zdeněk Matěj Kuděj
František Mach : Stalo se před sto lety
Sonja Sázavská a Jan Prchal : Tělocvičná jednota Sokol Polná , část I.

2. číslo

- Ivan Prokop : Polná národnímu divadlu
Milan Šup : Polenští ševci
Jan Prchal : Kudějova korespondence nalezena
Sonja Sázavská a Jan Prchal : Tělocvičná jednota Sokol Polná , část II.
Božena Hejduková : Dětství Vlasty Pittnerové
Jaroslava Hajnová : Co možná nevíte o TKZ, spol. s r.o.
Jiří Vacek : Ze života Polné před sto lety
Václav Fišar : František Augustin (150. výročí narození)
František Mach : Polná před sto lety
Dušan Cendelín : Stará cesta k Polné

3. číslo

- Břetislav Rérych (k 60. výročí úmrtí)
Milan Šup : Polenské peněžní ústavy, část I.
Kateřina Kasková : Sklárství na Horácku
Jan Prchal : Nádražní poštovní razítka Polné
Bohuslav Hladík : Polenské nouzové peněžní poukázky z let 1848-1849
Vladimír Prokop : Metrovka
Jaroslava Hajnová : Dafe-Plast v Polné
Sonja Sázavská a Jan Prchal : Tělocvičná jednota Sokol Polná , část III.
František Mach : Polná před sto lety
František Šíma : Město mé matky (báseň)

4. číslo

- Bohuslav Hladík : Bedřich Neubauer, polenský muzejník
Květa Zemanová : Hrst vzpomínek na mého strýce Indiána
Josef Kašfk : Jak si vzpomínám na Bedřicha Neubauera
Jan Prchal : Uplynulo 90 let od narození Bohuslava Fišera
Petra Pechová : Chudina v polné ve druhé polovině 19. století
Milan Šup : Polenské peněžní ústavy (dokončení)
Jiří Jakeš : Klusáčkův hostinec v Hrbově a slavení masopustu
Záchrana Kleštěru v Polné
Jiří Vacek : Polná v obrozenecké poezii
Jiří Vacek : Polná ve všeobecných encyklopediích
Jarmila Valová : Rybník Doubrava za Hrbovem
Sonja Sázavská a Jan Prchal : Tělocvičná jednota Sokol Polná , část IV.
Václav Fišar : Polenský Měšťanský pivovar, část I.
Jaroslava Hajnová : Pleas - vznik a historie závodu, jeho vývoj od r. 1948
František Mach : Masné krámy na Rosmarku a dům "Na sboru"