

V letošním roce uplyne již 100 let od zřízení místní dráhy Dobronín – Polná. Připomeňme si tuto pro Polnou významnou událost doslovným zápisem z „Památné knihy města Polné“, založené roku 1836 Janem Aloisem Sadilem a dále (do roku 1913) vedené polenskými starosty Antonínem Pittnerem, Rudolfem Sadilem a Jindřichem Volencem.

Zápis v Památné knize města Polné 1836 – 1914, díl druhý, z listopadu 1904

Lokálka vedoucí ku stanici polenské severozápadní dráhy vyžádala si 10 plných drahných let neúporné práce, přičemž si někteří polenští mudrci činili smích z toho. Například Tadyáš Sindykusů říkal, že on bude spíš českým králem, nežli bude lokálka v Polné, druzí vtípkovali, co se tou lokálkou bude vozit? – vždyť se to dá všechno po trakaři odštrachat a jiné a jiné –. K tomu třeba muže pevné vůle, ozbrojené odhodlaností a vytrvalostí, jak viditelné z následujícího.

Zahájení jízdy na místní dráze Polná-Štoky - Polná město v Polné 17. listopadu 1904.

Po zdolání nekonečných překážek a svízelo, na jaké naráží zpravidla každý krok a podnik, zahájený českou rukou ke zvelebení hroudy české, dostalo se konečně obyvatelstvu lidnatého okresu polenského komunikace, pro zájmy a rozvoj místní nezbytné. Konečně splněny tužby, tlumočené již po mnohá desetiletí na místech povoláných, a město Polná, vzdálené na míli téměř od železniční trati dráhy severozápadní, spojené s dráhou přímo k nádraží stanice Polná-Štoky, odkud jediným prostředkem k dopravě do kraje přírodními krásami tak bohatě nadaného, dosud býval zdlouhavý, hrkotavý poštovní vůz.

Krajina polenská, jež – jak povědomo – těsně hraničí na německý ostrůvek Stocko-Jihlavský, hustě prostoupena je pahorkatinou a po hlavní silnici mezi Štoky a Polnou komunikace, beztak již nesnadná, za dnů nepohody nepoměrně je ztížena. Potřeba pravidelné, pohodlnější a rychlejší komunikace mezi dalekým nádražím a zkvétajícím městem průmyslovým stávala se tudíž čím dále tím citelnější a naléhavější, a dlužno s radostí uvítati

konečný zdar nového projektu, jehož důležitost a význam pro široký kraj polenský nelze té chvíli ani plně oceniti.

Nová spojovací dráha, ač jenom čítá z délí pouhých 6 km, jest svou polohou i provedením dosti zajímavým podnikem. Odbočivši ze stanice Polná-Štoky, prochází hlubokým výkopem, aby minula šicndorfský rybník po vysokém náspu, ve kterém je pěkně proveden velký klenutý most, odkud pak opět výkopem za velkého stoupání přichází na planinu dobroninskou, přetínající dvě okresní silnice, vede potom do zastávky Cihelna-Polná a končí stanicí Polná-město, kde zřízena skupina vkusných a prakticky zařízených budov nádražních.

Hned po výjezdu ze stanice Polná-Štoky naskýtá se cestujícím překrásný rozhled po lesnatých výšinách českomoravské pahorkatiny, po vjezdu pak do konečné stanice vítá vás rozkošné panoráma města Polné, vypínající se malebně nad rybníkem zvaným „Peklo“, lepší obrysy památných hradních zřícenin, rozloženého Kateřinského vrchu s úhledným kostelíkem a po straně právě již ze zdáli kynou přichozímu šumné háje, v jí popředí rozezná pozorovatel i zeleň tragicky proslulé „Březiny“. Největší stoupání trati obnáší 17 1/2 promille a rychlost jízdy stanovena cifrou 25 km za hodinu.

Stanice Polná-město zařízena pro veškerou dopravu, a to vzhledem k živému průmyslu, jenž v městě a okolí utěšeně se rozvíjí. Připomenuto budiž, že ve městě samém v plné činnosti jsou tři škrobárny, panský a městský pivovar, rozsáhlá továrna na obuv a tři cihelny, a že v lesnatém okolí rozvinul se čilý vývoz dříví, tak, že plně oprávněnou je naděje, že nová dráha i při nevelkých svých rozměrech osvědčí se dobrým, prosperujícím i výnosným komunikačním prostředkem.

O zjednání nové železniční komunikace hlavní zásluhu získal sobě, jak všeobecně se uznává, nynější starosta polenský, pan Rudolf Sadil, jenž již od roku 1895, kdy ujal se své čestné hodnosti, a veškerým úsilím a bez ohledu na překážky domáhal se uskutečnění potřeby pro město i okres tak důležité. Neúnavné snaze jeho podařilo se přivézt projekt ve stadiu určitém. Roku 1896 ustavilo se již příslušné družstvo, r. 1897 pak dosáhl příslušný návrh sněmovního schválení a sankce zákonné. Náklad 836.000,-

K, na něž stavba rozpočtena, zaručila se 70 % země a zbývajících 30 % po odečtení státního příspěvku 80.000 korun – složili interesenti, zejména obecní a okresní zastupitelstvo, zesnulý továrník Warhanek, velkostatek Polná-Pohled, občanská záložna, městský pivovar a nájemce panského pivovaru p. Volenec, cihelna Edererova, maj. škrobárny p. Pojmann, majitelé továrny na obuv pp. Mattouš a Haneška, jakož i řada obchodníků a živnostníků. Plány projektovali inženýři pp. Kodl a Hamer a byla dle jejich návrhu také stavba provedena. Na práce prováděné českou podnikatelskou firmou p. dra. inž. O. Samohrda, vedl pečlivý dozor inženýr zemského výboru p. Mladějovský a spojeným úsilím obou odborníků vybudována dráha, jež tohoto týdne přijímací komisí uznána byla zcela bezvadnou a udělen proto souhlas k provozování dopravy.

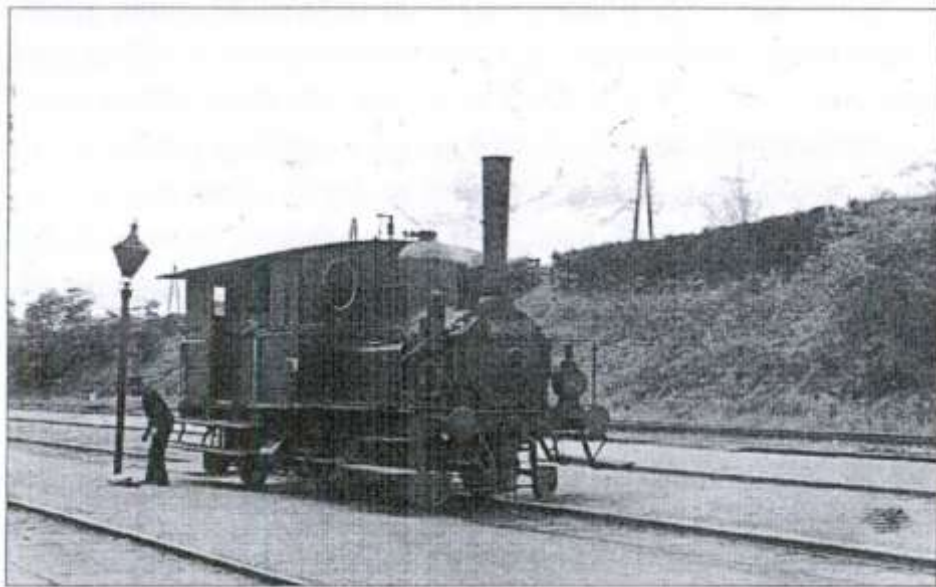
Po objízdce technicko-policejní komise došlo dnes odpoledne o 2. hodině k zahájení pravidelné vozby na nové místní trati za přehojné účasti obyvatelstva. V zastoupení přisedícího zemského výboru hraběte V. Schönborna přítomen byl odborný referent, stavební rada p. Karel Čihák, za okresní výbor okresní starosta p. J. Pleva, za město Něm. Brod starosta jeho pan doktor Šubert, dále pan okresní hejtman německobrodský pan Matějka, okresní školní dozorce p. Stránský, za jenerální inspekci železnic intervenovali vrch. stavební komisaři pp. Lorenz a Sokolovicz, za dráhu severozápadní inspektoři pp. Hübel, Reischläger a Schoserrer, za místodržitelství míst. koncipista p. Svoboda, dostavili dále se přednosta okresního soudu pan Píč, berní pan Ševčík, notář p. dr. Janatka, z interesentů a členů družstva pp. Volenec Jindř., továrník V. Pojmann, obecní radní Karel Losenický a obecní radní Aug. Sedlák, členové spolků místních a nepřehledné davy polenského i okolního obyvatelstva, jimiž jak peron, tak i široké prostory nádražní a zejména okolí slavnostně vyzdobeného vlaku byly naplněny.

Polenský vikář p. P. Šimek akcentoval význam nové dráhy jako rozvoj místa, zejména pokud se týče oboru průmyslového a projeviv přání, by dráha vnesla do krajiny polenské kvetoucí a jarý život, vřelými slovy ocenil zásluhy, jež získal sobě starosta p. Rud. Sadil a zdar díla tohoto.

Pan vikář provedl potom žehnací obřady, a když vrátil se od vlaku ke shromážděným hodnostům a účastníkům slavnosti, ujal se slova starosta p. Rud. Sadil, jenž nástinu připravených prací a geneze podniku vůbec srdečný dík jako starosta a hlavní komisionář podniku vzdával všem, kdož k uskutečnění projektu byli platně přispěli, neopomenuv tlumočiti vděk polenského kraje zejména poslancům zemským a říšským za vydatnou přímluvu a podporu.

K podnětu řečníkovu provolaná „sláva“ panovníkovi, načež za střelby hmoždířů první pravidelný vlak s hodnosty a zvanými hosty – počtem přes 150 – za nadšeného jásotu lidu na peronu shromážděného hnul se ku předu a po bezvadné rychlé a všech otřesů prosté jízdě po 20 minutách již stanul v nádraží polensko-štockém, které k účelům nové dráhy je vkusně a prakticky adaptováno a přiměřeně rozšířeno.

Panu R. Sadilovi a funkcionářům, kteří stavbu prováděli, bylo ze všech stran ke zdařilému dílu srdečně gratulováno.



polenský parní vůz řady M 112 na nádraží v Dobroníně v roce 1940

Tvrz místních vladyků ve Zhoří

Vznik obce Zhoř

Kraj, v němž obec Zhoř leží, nepatří ke starému sídelnímu území obývanému člověkem již od pravěku. Vysoká nadmořská výška a drsnější klima bránily lidem k trvalému usazení až do středověku. Pravěký člověk pronikal do zdejšího pomezního hvozdu jen zřídka za lovem neb tudy procházel za obchodem.

Do 12. století byly totiž na území českého středověkého státu prakticky zasídleny všechny níže položené úrodné kraje a rostoucí počet obyvatelstva hledá svoji obživu na výše položených územích, dosud většinou pokrytých lesem. Začíná tak proces, jemuž historikové říkají „kolonizace“.

Zásadní význam pro osídlení velkého území na sever od Třebíče až k zemské hranici mělo kolonizační úsilí třebíčského benediktinského kláštera, který byl založen v roce 1101. Toto opatství bylo zřejmě již před polovinou 12. století vnitřně konsolidované natolik, že již provádělo osídlování výše položených území, patřící brněnským knížatům. Dokladem toho je název vsi Nadějova, upomínající svým jménem opata Naděje, doloženého v listinách k roku 1160.

Někdy v průběhu této kolonizační vlny byla ve druhé polovině 13. století zakládána i Zhoř, v horní části s kostelem sv. Markéty, okolním hřbitovem, farou a s tvrzí, kterou si zde budují asi původní lokátoři kláštera, pozdější svobodní vladykové. Vesnice zde vzniká uprostřed velkých lesních celků na pravidelném okrouhlém půdorysu. Grunty byly postaveny ve dvou řadách proti sobě, mezi nimi tekla potok. Ty dnes vymezují kdysi prostornou náves, jejíž velkou část zaujaly rybníky. Název sám se odvozuje od vypáleného prostoru, na kterém byla ves založena. První písemné zmínky o zhořské farnosti se datují k rokům 1339 a 1390 ve věci sporů o její patronátní právo. I do dnešních dnů dva zachovalé památné zvony z let 1400 a 1515 na věži kostela dokládají existenci zdejší farnosti. Další

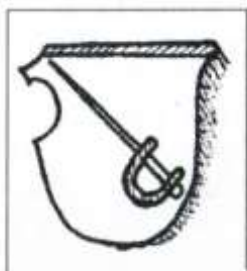
svědek z románské doby je i nedávno objevené torzo kamenné křtitelnice.

Z mnoha historických objektů, které byly kdysi v obci vybudovány (kostel, fara, hřbitov, hospodářský dvůr aj.) nenávratně zanikla místní tvrz, o které se dosud ve vydaných publikacích nic nedovídáme.

O její existenci máme důkazy v písemných záznamech o majitelích a převodech vlastnictví tohoto, na tehdejší dobu poměrně velkého majetku. Vždyť kromě přilehlého hospodářského dvora a několika selských gruntů v horní části Zhoře vlastnili místní vladykové i dvě sousední obce Nadějov a Nizovou, která později zanikla a dnes ji připomíná jen název polní tratě Nížov. ¹⁾

Majitelé zhořské tvrze

Roku 1390 vlastní tento majetek jakási Zuzana z Malé Zhoře, která se soudí s měřínským proboštvím o neznámý dvůr v Pustině, nacházející se snad u Měřína? Dohodnutý rozhodčí Jan Mezeříčský však rozhodl ve prospěch proboštví, ale žalobkyni přiřkl 6 kop stříbra jako náhradu za zřeknutí se práv na tento dvůr. Roku 1399 byla táž jmenovaná Zuzana soudně nucena vrátit patronát nad zhořským kostelem zpět proboštví v Měříně.



erb Vaňka, řečeného Husse

V roce 1427 vladyka na svobodné tvrzi ve Zhoři jménem Vaněk, řečený Husse, vydává poddanému Bartovi z Nadějova privilegium, kterým ho za roční poplatek 32 grošů osvobozuje ode všech robot a plateb. Originál pergamenového listu se zachoval, když ho na půdě svého statku, čp. 16, našel hospodář a odevzdal ho do polenského muzea. Odtud pak byl převeden do fondu

Okresního archivu v Jihlavě. Z uvedeného listu je zřejmé, že tento majetek (tvrz s příslušenstvím) vlastnil Vaněk již po svých předcích a od nich tato výsadní listina byla Bartovi násilně odebrána: „...ztratil jest zkrze mocnú ruku“. Rovněž se dovídáme i o titulu dvou svědků, a sice Jana Sezimy (bydlel v Polné, kde založil špitál

s nadací) a Beneše z Kameničky, který zněl „slovutné panoš“. V té době tento užívaný titul patřil osobě svobodného obyvatele, který byl obdarován erbem. Rovněž i Vaněk Husse vlastnil pečeť a erb: šikmo položený meč v poli štítu. Škoda, že na pergamentu zůstaly jen zářezy, ve kterých byly přivěšeny pečete; ty se bohužel nezachovaly.

Rod Klusáčků ze Zhoře vlastnil v druhé polovině 15. století zděděný majetek zhořské tvrze. Jan Klusáček ze Zhoře a jeho sourozenci Jiří, Kateřina a Kunka žili ve druhé polovině 15. století. Chronologicky nejstarší informace o Janovi se váže k roku 1464, kdy údajně zastavil třebíčský opat Matyáš ves Zhoř Janu Klusáčkovi za 20 kop grošů a 30 dukátů.²⁾ Přesvědčivé informace však nacházíme v Půhonných a nálezových knihách brněnských. Předně se zde dovidáme o sporu mezi Janem Klusáčkem ze Zhoře a jeho nevlastní matku Kunkou z Olešinky o vyplacení věna. Nález soudu byl do knih zapsán k 26. únoru 1466, kde se také setkáváme poprvé s příjmením Klusáček.³⁾

Teprve z posledního zápisu o vyplacení sporné částky se dovídáme podstatnou skutečnost, že Kunka z Olešinky byla nevlastní matkou Jana. V knize je zapsáno k datu 25. 4. 1466: „*Jan Klusáček, Kunce, macoše své, vyplatí XI kop grošů peněz obecních podle nálezu panského...*“⁴⁾ Spor tedy skončil jakýmsi kompromisem. Místo 12,5 kopy grošů zaplatil Jan pouze 11 kop grošů věna. Celkem spolehlivě můžeme předpokládat, že Janův otec – zatím neznámého jména – byl již dříve jmenovaný Vaněk Husse ze Zhoře a zemřel v roce 1463. Je také jisté, že byl nejméně dvakrát ženatý a měl dva syny, Jana a Jiřího, a dvě dcery.

Jan a Jiří byli již v roce 1466 zletilí, protože mohli samostatně nakládat se svým majetkem. Zdá se, že ve stejném čase, kdy soud rozhodl o tom, že Jan vyplatí své nevlastní matce její věno, se oba bratři dohodli o vypořádání zděděného majetku. Svědčí o tom zápis v Moravských zemských deskách, ještě latinsky vedených k datu 26. 2. 1466. V překladu zní: „*Jiří ze Zhoře – Janovi ze Zhoře, bratrovi svému a jeho dědicům svůj vlastní zděděný majetek ve vsi Zhoř, tvrz se dvorem tamtéž ve Zhoři s lidmi, kteří k řečené tvrzi náleží a ves Nadějov*

s lidmi platnými, s rybníky, s poli obdělányými i neobdělányými, vodami, potoky, lukami, pastvinami, vrchy, lesy, porosty, křovinami a vším příslušenstvím, plné právo a panství v mezích a hranicích jak ode dávna ve svých mezích přísluší nic sobě, právo, panství a vlastnictví a dědicům svým vkládá k pravému dědictví.“ ⁵⁾

Tímto vkladem do Zemských desk byl právně potvrzen převod vlastnictví statku Zhoř na jednoho z bratrů – Jana. Jiří se nadále nazýval podle Zhoře, ale na vlastnictví se nepodílel.

Dne 25. dubna 1466 byl do Půhonné knihy zapsán ještě jeden zápis, který se týkal Jana ze Zhoře: „*Kněz Matěj, opat kláštera třebíčského se svým konventem pohání Jana Klusáčka ze Zhoře etc. z 50 hříven grošů dob. stříbrných etc..., že nám drží ves naši klášterskú Nadějov s jejím příslušenstvím a my jsme jej napomínali, aby nám právo, nebo-li zápis, kterýž má na to od kláštera ... našeho okázal, toho učiniti nechtěl. Zná-li etc. chcem na panském náletu dosti míti..“* ⁶⁾

V Zemských deskách před zápisem k roku 1466 žádnou zmínku o Zhoři nenacházíme. Řadu let se ostatně do desek nezapisovalo. Je tedy celkem logické, že se klášter v Třebíči snažil napadnout oprávněnost vlastnictví vzápětí poté, co bylo toto vlastnictví zakotveno do desk. V publikovaných knihách půhonných však již nález chybí, takže se o rozhodnutí soudu můžeme jen dohadovat. Protože však, jak dále uvidíme, Zhoř s Nadějovem později Jan opět prodával, lze předpokládat, že tzv. panský nález zněl v jeho prospěch.

Dva roky po získání Zhoře se Jan Klusáček aktivně zapojil do dějů války česko-uherské mezi Jiříkem z Poděbrad a králem Matyášem. Když na jaře roku 1468 byl uherským vojskem v třebíčském klášteře obklíčen majitel polenského hradu Viktorin z Kunštátu, syn Jiříka z Poděbrad, kterému zde hrozilo zajetí, v noci z 5. na 6. června se kníže Viktorin úspěšně probil z tohoto sevření – prý i zásluhou hejtmana Jana Klusáčka ze Zhoře. V rozhodné chvíli prý jeho bojovníci sevřeli své vozové hradby, připravili děla a hákovnice na krajních vozech, začali střílet, a tak uvolnili prostor pro vysvobození Viktorina z tohoto zajetí. ⁷⁾ V roce 1471 král Jiřík z Poděbrad umírá. V té době se setkáváme s Janem Klusáčkem ve službách bohatého a vlivného rodu Kostků z Postupic, který spravoval statky

zaniklého litomyšlského biskupství. Koncem roku 1468 se stává Jan Klusáček vrchním hejtmanem tohoto rozsáhlého panství.

Po smrti krále Jiříka z Poděbrad se Jan Klusáček ze Zhoře zúčastňuje i Velkého sněmu na Kutné Hoře, který volil v květnu roku 1471 nového panovníka. Zúčastnilo se ho několik desítek nejvyšších českých pánů. Dne 27. května byl zvolen za českého krále Vladislav Jagellonský, jehož volbu podporovala strana pod obojí, ke které se hlásil i Jan Klusáček.

Prameny je potvrzeno, že Jan Klusáček vykonával funkci vrchního hejtmana zcela jistě ještě v roce 1476. Na listině datované 14. června t.r. potvrzuje hejtman chrudimského kraje Jan Kostka z Postupic prodej polí a jako svědek je zde jmenován i „...slovutný panoš Jan Klusáček ze Zhoře, ty časy hejtman na Litomyšli“. Z výše uvedeného listu se dovídáme nejen jeho „pracovní zařazení“ (v dnešní terminologii), ale i jeho titul „slovutný panoš“. Patřil tedy mezi osobně svobodné obyvatele království a byl držitelem tzv. svobodného deskového statku. Je velice pravděpodobné, že první z rodu, který obdržel erb a tím i titul „panoš“ byl Janův otec – již dříve zmíněný Vaněk řečený Husse ze Zhoře.

Klusáčkové ze Zhoře měli na štítě hák (podobný bývá používán ke kleštění větví), za klenot orlí roztažené křídlo a na něm týž hák. Znak je doložen již v roce 1460.⁸⁾

Dne 11. března 1481 zasedal v Brně zemský sněm. V zemských deskách, vedených nejvyšším komorníkem cúdy brněnské Vilémem z Perštýna, (15. kniha) jako čtvrtý v pořadí po zápisu o zasedání sněmu, je zapsán tento vklad: „Jan Klusáček ze Zhoře ukládá Janovi z Vranova a erbóm jeho torz svůj vlastní se dvorem ve Zhoři, s rybníky, s lukami, s potoky, se čtyřmi člověky platnými, s poplužím, s rolí oranú i neoranú, s platy, s požitky, s robotami, s pastvami, s pastovištěm, s horami, s lesy i s jiným se vším příslušenstvím, což k tej torzi od starodávna náleží i s Nizovem, jakož jsem sám držel a požíval, s mezemi, s hranicemi a ves Nadějov s rybníkem i se všemi požitky, což k tej torzi a k tej vsi od starodávna přísluší.“⁹⁾

I když zápis do zemských desk se mnohdy časově neshodoval s vlastním převodem statku, je zřejmé, že Jan Klusáček nejpozději

v tomto roce svůj statek prodal. Neznáme částku ani důvod prodeje. V roce 1481 je však stále vrchním hejtmanem na Litomyšli a je možné, že relativní vzdálenost Litomyšle v Čechách a Zhoře na Moravě byla důvodem převodu.

Patrně již v roce 1483 se Jan Klusáček objevuje v Sebranicích (také Čebřanice nebo Czebranice) a v souvislosti s tím je ve styku s Albrechtem z Boskovic. Sebranice se také objevují jako přídomek v jeho jméně. Nacházejí se 4 km východně od Kunštátu na území dnešního okresu Blansko. Ve vsi byla tvrz, v roce 1631 však již pustá.

Jan z Vranova, který zápisem do zemských desk získal v roce 1481 majetek zhořské tvrze se vším příslušenstvím, vlastnil již v té době ves Rudolec, kde sídlil na tamní tvrzi. Od roku 1464 vlastní tuto obec Půta Šabart, kdysi purkrabí na Polné a přikupuje okolní statky vesnic Chroustova a Kyjova. Jeho dcera se provdala za Jana z Vranova, který nadále toto panství rozšiřuje. **Zprávou o prodeji končí i historie samostatného majetku zhořské tvrze, která postupně zaniká a v jejím blízkém místě zůstává jen panský dvůr.**

Vraťme se ještě k význačnému rodu s přídomkem „ze Zhoře“. Sledovali jsme životní dráhu Jana s přídomkem Klusáček ze Zhoře. Po prodeji zhořského statku ho listiny zaznamenávají patrně jako jen nájemce Sebranic.

Jeho bratr Jiří, nebo častěji psaný Jiřík ze Zhoře, nikdy u svého jména příjmení Klusáček nepoužíval. Poté, když v roce 1466 převedl na svého bratra Zhoř s Nadějovem, není o něm v pramenech zmínka. Teprve v roce 1480 se v Brněnských zemských deskách objevuje zápis, že Jiřík ze Zhoře koupil ves Kotvrdovice a čtyři další, převážně pusté vsi Senetářov, Bukovany, Dvorce a půl Podomie. Zemřel nejspíše v květnu 1492, jak je zřejmé z půhonu. Kniha půhonná nás informují i o úmrtí Jana. Stalo se tak patrně nejspíše v prvním pololetí roku 1492, kdy zápis mluví o jeho sirotcích, kterým se stal poručíkem Bedřich z Drnovic.

Uvedl jsem všechny důležité a dnes zjištělé údaje ze života čtyř sourozenců, kteří měli nějaký vztah k naší obci a užívali přídomek „ze Zhoře“.

O jejich životě víme pouze drobné zlomky. Patřili ve své době ke vzdělané vrstvě obyvatel, k drobné úřednické šlechtě, která zabezpečovala správu majetku vyšší šlechty. Jan byl dlouhou dobu vrchním hejtnanem Litomyšle – dnes bychom mohli říci ředitelem rozsáhlého panství. Oba bratři vlastnili drobné statky, a jak vyplývá z pramenů, před smrtí je prodali. Důvod neznáme. Je však zajímavé, že prodej Zhoře Janem téměř navazuje na koupi Kotvrdovic Jiříkem. Statek Sebranice, kde Jan působil jako nájemce, byl asi místem pobytu jeho dětí, rozhodně jej však nezdělili. Jak se vyvíjel osud obou sester Kateřiny a Kunky, nevíme. Oba bratři byli ženatí, oba ovdověli a oba měli nejméně dvě děti. V době jejich úmrtí nebyly ještě plnoleté a byl jim stanoven, podle tehdejších zvyklostí, poručník. V dalších pramenech se informace o jejich dětech přímo neobjevují. Lze však předpokládat, že jeden ze synů těchto bratří se píše Bernard Czebranský, rytíř ze Zhoře, který se v době své plnoletosti usídlil v Polné.¹⁰⁾

Kde zhořská tvrz stávala

Po historické exkurzi majitelů této tvrze pokusme se najít její dřívější umístění. I když toto místo je dnes zastavěno, přesto ho lze poměrně snadno určit. Tento významný objekt se s určitostí nalézal v horní části obce, poblíž kostela a hospodářského dvora. Obě posledně jmenované stavby jsou dodnes spolehlivě zachovány.

Původní kostel v románském slohu podélného tvaru přestavěn na původním místě do dnešní podoby v roce 1765. Tzv. panský dvůr existoval nadále a jako majetek Collaltů byl rozparcelován při pozemkové reformě v roce 1919. Zdejší panský hostinec a hospodářské budovy tehdy koupil nájemce Antonín Vítek za 55 tisíc korun. Dodnes zde zachovalé budovy vymezují kdysi uzavřený prostor dvora včetně bývalé sýpky, dnes zadaptované na obecní byty.

Místo tvrze však potvrzují i některé nedávné nálezy základových zdí. První stručný záznam o nich nacházíme v obecní kronice, kde pan řídící učitel Fiala zaznamenává: „... při hloubení studny u domu čp. 64 (obecní budova) v roce 1936 byly nakopány blízko pod povrchem mohutné základy někdejší budovy. Podobně při kopání základů pro stavbu

budovy čp .64 v roce 1929 byla při jedné stěně základů objevena silná kamenná zeď, hrubě omítnutá.“

Jedná se tedy o místo dnešních stavebních parcel č. 9, 109 a 69/2. Po zániku tvrze byla na části tohoto pozemku v druhé polovině 18. století postavena první dřevěná školní budova. Ta byla později přestavěna na zděnou (čp. 9). Dříve nazývaná „stará škola“ je vyznačena na první staré katastrální mapě Zhoře z roku 1835.

V roce 1985 byly zahájeny práce na stavbě nové hasičské zbrojnice, situované jako přístavba ke stávající budově obecní (čp. 64). Budova staré školy podlehla v té době demolici, aby uvolnila prostor pro stavbu. Stavebních prací jsem se zúčastnil i já, a pokud bylo možné, zakreslil jsem části odkrývaných původních základů. Byly provedeny z lomového i částečně opracovaného kamene, rovnané do hlíny i vápenné malty o šířce přes 2 m. Místy sahaly do hloubky dvou metrů pod úroveň stávajícího terénu. Svou mohutností a provedením dávaly tušit, že šlo nejméně o dvoupodlažní budovu z kamenného zdiva (cihly se zde nevyskytovaly), z části podsklepenou, v půdorysu obdélníkového tvaru o rozměrech nejméně 26x38 m. Při výkopu septiku a připojené kanalizace byla zde odkryta část klenuté zdi z opracovaných a „očuzených“ kamenů, mezi spáry byly zapíchany kosti, místy se nalézaly střepy z hlíněných nádob. Šlo zde zřejmě o jakési topeniště nebo černou kuchyni. Při nynější cestě (parcela č. 629/1) byl zjištěn zásyp jámy, místy s vápnem, hlínou a kamením. Snad to kdysi bývala jáma na vyhašení vápna při stavbě. Zda byla tvrz nějak zvlášť opevněna, není dnes známo. Pouze z jižní strany byla chráněna velkou vodní plochou, jak dosvědčuje dnes již zrušený rybník, uváděný v urbáři z roku 1585 jako vrchnostenský pod názvem Za Tomšovými. Tolik stručný popis k přiloženému nákresu.

Jako v mnoha jiných podobných případech, nebyl zde ze strany tehdejších místních funkcionářů národního výboru zájem o alespoň minimální archeologické posouzení této lokality s odůvodněním, že by se stavba časově zdržela.

Zánik tvrze

Po roce 1481, kdy byla tvrz s příslušným majetkem prodána vlastníkovi rudoleckého panství Janu z Vranova, postupem času jako objekt zanikala. Hlavní sídlo panství bylo v Rudolci, ve Zhoří byl pouze zachován dvůr s příslušnou výměrou polí, lesů a rybníků. Stavba jako taková byla asi postupně rozebírána, materiál byl použit na další budovaná stavení. S určitostí zde nestála po roce 1780, kdy se na tomto místě již staví první školní budova. V areálu panského dvora byla za Collaltů asi koncem 17. století vystavěna sýpka (dnes obecní byty) a v její obvodové čelní zdi prý byla zabudována kamenná deska s reliéfem štítu, na kterém byl znázorněn meč (kdysi erb dávných majitelů tvrze). To by potvrdzovalo domněnku, že stavební materiál z této tvrze byl použit i na stavbu tohoto panského hospodářského objektu. Jsou to však nepotvrzené spekulace a žádné písemné doklady se o této skutečnosti nezachovaly.

Další dohady a spekulace

O místní tvrzi se traduje, že odtud vedly dvě podzemní chodby. Jedna prý byla dlouhá přes 500 m a vedla směrem k Nadějovu, údajně ústila v malém lesíku. Druhá, kratší, snad vedla do krypty blízkého farního kostela.

Verze druhé podzemní chodby by se mohla zdát pravděpodobná. Jednak tvrz měla podzemí a existence krypty v kostele je prokázaná. Krypta pochází z doby vzniku prvního kostela. Ten byl postaven ještě v románském slohu v podélném půdorysu s apsidou. V kněžišti pod hlavním oltářem byla vybudována krypta, která je zachována dodnes pod dnešní podlahou presbytáře. Dle zprávy zhořského faráře P. Viktora Mastného byla naposledy v polovině 19. století otevřena, prohlédnuta a vchod do ní opět zazděn. Jsou zde prý uloženy tři cínové rakve, podél obvodu víka jakési lemování s nápisy. V jedné leží muž oděný v rytířském brnění, v druhé žena a v třetí, malé rakvi nedospělé dítě. Snad zde odpočívají členové vladycké rodiny – zakladatelé tohoto prvního vesnického kostelíka. Zda do této podzemní krypty vedla nějaká úniková chodba z blízké tvrze, nebylo prokázáno – přesnější informace z té doby chybí.

V této souvislosti jsem rovněž několikrát vyslechl vyprávění starších občanů: když v roce 1896 obec stavěla první hasičskou zbrojnicí, která stála mezi místem dřívější tvrze a kostelem, narazili prý dělníci při kopání základů na klenbu podzemní štoly vedoucí ke kostelu. Když se na místo dostavil přivolaný starosta František Vomela, přikázal otvor zakrýt velkým kamenem, a pokračovat v práci na stavbě. Hlášení o tomto nálezu prý se podávat nebude, neboť by obec měla zbytečně další náklady a vydání kvůli různým okresním komisím, které by zde věc dlouho šetřily. A tak se stavělo dál. Lecd kdy se i dějinné události opakují.

Po mnoha letech se v roce 1983 naskytl příležitost alespoň částečně zmapovat podzemní prostor v nynějším presbytáři. Prováděla se zde totiž stavební rekonstrukce podlahy, při které se původní dlažba odstranila. Na návrh tehdejšího administrátora P. Stanislava Veselého byly do betonového lože o síle 20 cm s izolací položeny hlazené mramorové dlažební desky. Při demolici původní dlažby došlo v prostoru za hlavním oltářem k propadu zeminy – (snad zasypaný vchod do krypty?). Sám jsem proto vyvinul maximální snahu alespoň o částečný průzkum této lokality. Nastala totiž velká pravděpodobnost odкрыtí krypty. Přesto, že jsem učinil oznámení v jihlavském muzeu, vše vyznělo, bohužel, naprázdno. A tak jsem zde stačil odкрыt, zaměřit a zakreslit pouze základový pas původní stavby, zděný z lomového kamene na vápennou maltu o šířce 177 cm, sahající do hloubky cca 150 cm pod původní podlahu a probíhající napříč presbytáře. V místech dnešního levého bočního oltáře byly odкрыty zazděné zbytky opracovaného kamenného ostění – snad z původních oken nebo portálu vchodu.

Pro úplnost musím dodat, že zde položená hlazená mramorová dlažba do tohoto posvátného prostoru historické stavby vůbec nepatří. Navíc se tím i zhoršily hydroizolační podmínky obvodových zdí. Betonové lože s izolací uzavřelo možnost vzlínání a tím i částečného odvádění zemní vlhkosti, která pak intenzivněji proniká do obvodových zdí kostela. V současné době pracovníci Státní památkové péče navrhuji provedenou dlažbu i s betonovým podkladem odstranit a do pískového lože volně položit kamenné opracované desky s bočními spáry – v souladu s historickým pohledem na tento

prostor. Na zamýšlený záměr však chybí dostatek finančních prostředků. Doufejme, že se někdy dočkáme. Je velmi pravděpodobné, že budoucí archeologický průzkum ještě přinese mnohá překvapení.

Snažil jsem se o dávno zaniklém objektu zhořské tvrze, kdysi tolik významné, podat v tomto článku všechny dosud dostupné údaje. Domnívám se, že zájemcům o regionální historii tohoto kousku země, kde bylo dáno prožít určený čas nám i naším předkům, předá několik těchto řádků zajímavé informace o dávné době naší vesnice.

Poznámky

1) Polní trať Nižov je uváděna i na současných turistických mapách. V roce 2002 v této lokalitě zahájili členové Klubu Za historickou Polnou povrchový archeologický průzkum. Dosavadní výsledek sběru keramických střepů na zoraném poli poblíž soutoku Zhořského potoka s lesní bystřinou předběžně dokládá existenci středověkého osídlení v těchto místech. Pro jednoznačné určení však bude nutné učinit dalších několik povrchových sběrů střepů, určit jejich stáří archeology a vymezit místo nejčtenějších nálezů.

2) sborník Polensko č. 2/1938, s. 18.

3) *Knihy Půhonné*, Brno, Tomus IV., svazek I., s. 191, čl. 179.

4) Tamtéž, s. 212.

5) *Liber domini Johannis de Perstein* (Moravské zemské desky), kraj brněnský, II. svazek, z let 1480–1566, vydal T. Kalina, Praha 1950, s. 414, čl. 38.

6) *Knihy půhonné*, Brno, Tomus IV., svazek I., s. 216, čl. 924.

7) *Staré letopisy české*, vyd. Svoboda, Praha 1980, s. 196.

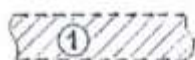
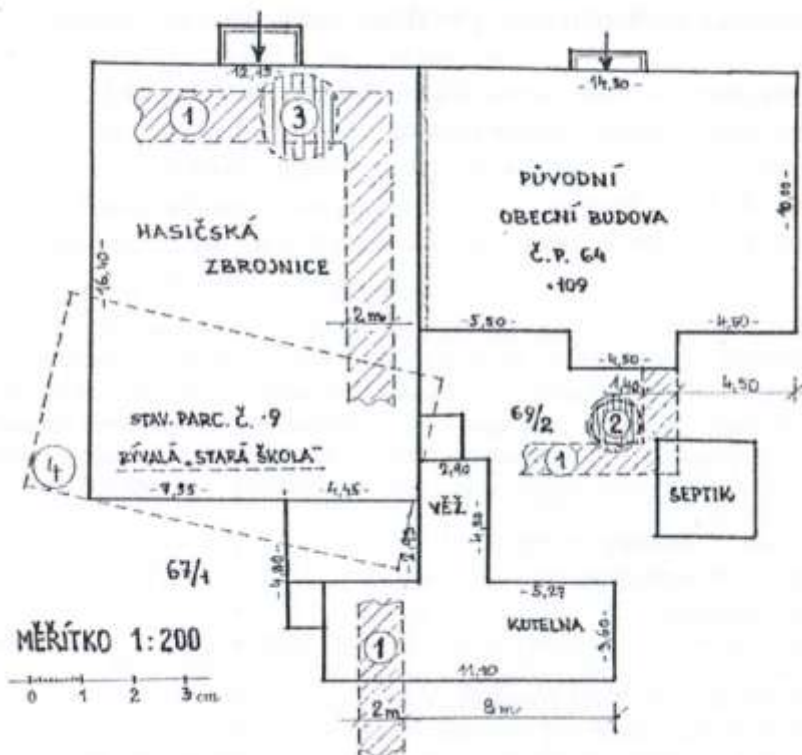
8) August Sedláček, *Českomoravská heraldika, II. část*, Praha 1925, Uk 54.

9) *Liber domini Johannis de Perstein* (Moravské zemské desky), kraj brněnský, II. svazek, z let 1480–1566, vydal T. Kalina, Praha 1950, s. 13, čl. 97.

10) Podrobněji viz studie Jindřicha Coufala *Rod Czebranských - rytířů ze Zhoře* ve sborníku Polensko, č. 1/2004, s. 8-13. V závěru kapitoly této studie, která pojednává o členech tohoto významného rodu, možno vyjádřit domněnku, že jejich předek (otec, děda), jehož rodinný vztah není nikde doložen, byl onen „slovutný panoš“ Vaněk řečený Husse ze Zhoře, který sídlil na zhořské tvrzi a po němž se psali jeho potomci s přídomkem „ze Zhoře“, i když z nich někteří ve Zhoři nežili a ani zdejší majetek nevlastnili. Ve třetím a čtvrtém pokolení získávají i právo rytířského titulu - (Bernard, Jan). Dokládá to ostatně i náhrobní deska v polenském chrámu, na které ve vyobrazení znaku je „štit s mečem šikmo položeným“ – čili erb, který kdysi používal již zmíněný vladyka Vaněk Husse ze Zhoře. V dalších stoletích jméno tohoto rytířského rodu v písemných dokladech již nenacházíme...

Další použitá literatura: Heraldika a genealogie, roč. XXII. (1998)

Situace nálezů částí základů zhořské tvrze



základové pásy z rovného kamene o šířce 2m



kamenná klenba, části zdí, opálené zdivo (topeniště?), kosti a střepy z hlíněných nádob



zasypaná vápenná jáma



obrys bývalé školní budovy čp. 9

Polenský soudce Eduard Píč

Odedávna byly pilířem správného fungování kteréhokoliv státu úřady. Mezi důležité úřady patřily také soudy, ať už okresní, krajské nebo jiné. Také Polná měla kdysi svůj okresní soud. Zřízen byl roku 1850 a sídlil v empírové budově staré radnice uprostřed náměstí. Objekt však po náletu sovětských letadel na ustupující kolonu německých vojenských vozidel v květnu 1945 vyhořel a rok poté došlo k jeho demolici. Instituce okresního soudu v Polně pak sice ještě působila, 1. února 1949 však byla definitivně zrušena.

Jako každý soud, měl i tento své předsedy – okresní soudce. Jako významný člověk býval soudce zván na různé kulturní akce a někdy se účastnil i politického dění, čímž zasahoval do života města. V tomto článku bych se pokusil přiblížit jednu takovou zapomenutou polenskou

osobnost, a sice předsedu okresního soudu v Polně, vrchního radu zemského soudu Eduarda Píče.

Eduard Píč se narodil 27. listopadu 1858 v rodině měšťana a obchodníka Josefa Pietsche v Mladé Boleslavi. Jeho matka brzy zemřela a otec uzavřel druhé manželství, ze kterého vzešly ještě dvě dcery. Po dokončení studia na střední škole byl Eduard poslán na studium práv do Prahy. Zde také složil soudcovské zkoušky. Svou kariéru začal jako soudní adjunkt na Šumavě a poté byl přeložen k soudu do Příbyslavi.



V této době si také pozměnil jméno z německého Pietsch na české Píč. Zde si na konci století vzal za manželku dceru místního pivovarského sládky Jindřišku Sládkovou. Manželům se narodily tři děti, Ladislav, Edvard a Jindřiška. Kolem roku 1901 převzal Eduard Píč místo soudce u soudu v Polné po radovi Bedřichu Reichenbachovi. Od města dostal za levný nájem byt v prvním patře Varhánkova ústavu. Bohužel, rodné štěstí zkazil skrytý bacil tuberkulózy u jeho manželky, který zdědily i všechny děti. Jako první zemřel v roce 1913 syn Edvard.

Bolestně se rodiny dotkla 1. světová válka. Kromě válečných těžkostí postihlo rodinu další neštěstí, když v roce 1915 zemřela na tuberkulózu dcera Jindřiška. V tomto roce měl soud hodně práce s uprchlými polskými Židy, kteří se „pletli do obchodů a přepláceli“. Objevovala se udání na obchodníky a hostinské, lidé si stěžovali na polní šikovatele - feldvėbly, že vojáci na frontě nedostávají balíky, které jim byly zaslány. Jak se zmiňuje kronikář Břetislav Rérych, v roce 1916 v rámci rekvizice kovů pro válečné účely byly z rodiny rady Píče odneseny vzácné měděné nádoby, za něž se nepodařilo najít žádnou náhradu. Nejtěžší rána přišla na sklonku války, když 29. května 1918 ve 45 letech podlehla tuberkulóze i manželka Jindřiška. V této době zemřel ve 23 letech i poslední syn Ladislav, vychovávaný u babičky v Příbyslavi. Eduard Píč tedy zůstal sám.

Druhé životní období přišlo s pádem monarchie. V roce 1919 se seznámil s o 24 let mladší Eugenií Fialovou, dcerou mlynáře Vincence Fialy z Podlesá. Ta byla zasnoubena s Františkem Kracíkem, který se však vrátil z fronty duševně chorý a nedlouho po válce zemřel. 22. července 1919 uzavřeli Eduard a Evženie manželství. V roce 1920 se dvašedesátiletému Eduardu Píčovi narodilo poslední dítě, dcera Květa.

K velkým zálibám Eduarda Píče patřily práce na zahradě, rybaření a hlavně hony. Často byl zván na hon do Brzkova, nejčastěji do rodiny Vlčkovy. K Píčovým přátelům patřil malíř K. L. Klusáček, za kterým často jezdil do Poděbrad společně s polským továrníkem Františkem Slámou. Dalším přítelem a zároveň vzdáleným příbuzným byl ředitel polské měšťanky Břetislav Rérych, se kterým se často stýkal, nebo ředitel dívčí školy Rudolf Chudoba. Píč se účastnil různých kulturních akcí, např. v roce 1904 slavnostního zahájení provozu polské lokálky nebo v roce 1934 odhalení pamětní desky Boženě Němcové na náměstí.

Byl i členem spolku městského muzea, jak vyplývá ze seznamu členů z roku 1912.

Soudní rada Píč se účastnil dění nejen kulturního, ale i politického. V roce 1914 byl zvolen za člena finančního výboru obecního zastupitelstva, 6. 11. 1914 byl ustanoven členem komise pro záležitosti uprchlíků. V červenci 1915 bylo na zasedání měst. rady a zastupitelstva vybráno 10 členů do městské spořitelny – Eduard Píč byl mezi nimi. Těchto 10 členů vyřídilo mnoho věcí, týkajících se rostoucí chudinské agendy. V souvislosti s hladovými bouřemi hrozil v roce 1919 starosta Volenec demisí, a proto byli 6. ledna vysláni 2 členové zastupitelstva Píč a Pokorný, aby starostovi demisi rozmluvili, bohužel marně. 16. 1. 1919 rezignovalo celé zastupitelstvo, čímž skončila i politická kariéra Eduarda Píče.

Eduard Píč působil u zdejšího soudu čtvrt století. Mnohokrát dostal nabídku na místo soudce u krajského soudu v Kutné Hoře, ale nepřijal ji, protože už byl s Polnou příliš srostlý. Po několika letech přesluhování odešel v roce 1927 definitivně do penze. V penzi se věnoval svým koníčkům a hlavně malé dcerce Květě. Ke konci života ho trápily různé neduhy vyvolané stářím, proto se odjel léčit do lázní v Poděbradech. Bohužel, tamnější léčebná kúra mu nepomohla, ale spíše přitížila, a 19. června 1936 vrchní rada zemského soudu Eduard Píč umírá na zápal plic. Je pohřben v Polné na hřbitově sv. Barbory. Jeho manželka Eugenie ho přežila o 19 let.

Milan Šup

Za oceán

V současné době si připomínáme 150 let od vstupu prvních polenských vystěhovalců na půdu dnešních Spojených států amerických. Nebyli ovšem mezi prvními, kdo nový světadíl poznali. Dvě století po objevení Ameriky Kryštofem Kolumbem se již v roce 1678 vydal s hromadnou výpravou do zámoří misionář a polenský rodák Simon Boruhradský (1650-1697). Jeho působištěm se ovšem stalo Mexiko, kde se těšil velké přízni místokrále i jako vynikající stavitel. Pozoruhodnými vodními stavbami zachránil před hrozivými povodněmi města Mexiko

a Coyacan. Podílel se na obnově místokrálova paláce při vzpouře Indiánů poškozeného. Po návratu k misijní práci zemřel v roce 1697 nakažen morem na lodi, která ho měla dopravit do nového působiště na Mariánském souostroví. Svou vzdělaností a dovedností se v době velkých zámořských objevů stal nejznámějším českým misionářem v Americe, známým pod jménem Simon de Castro.

O téměř dvě století později, v počátcích masového vystěhovalectví v polovině 19. století do Severní Ameriky, patřilo jeho rodiště Polná mezi místa, odkud již v prvních letech hromadného putování odjížděli někteří její obyvatelé do Nového světa. Na otázku, co vedlo polenské měšťany k daleké cestě lodí přes oceán do Ameriky, zaznamenal pro budoucí generace kronikář Antonín Pittner do Památní knihy města Polny k roku 1853: „Toho roku mnoho obyvatelů z naší milé vlasti české odstěhovalo se do Ameriky, kde dle pověsti ouplná svoboda a velmi laciné pole, arci pusté lesy, ku koupení jsou, z čehož se snad žádné daně neplatí. Zpráva ta i do našeho města přišla, mnoho hluku nadělala, takže mnoho obyvatelstva k vystěhování do Ameriky se chystalo. Již toho roku, a sice 3. srpna, odstěhoval se měšťan řádný a vážený Teodor Ráček s manželkou a třemi dítky, s nímž šel Maxmilián Sobotka, svobodný, řemesla perníkářského. Přes 200 měšťanů, přátel a známých vyprovázelo je u velkém loučení až do Štoků.“¹⁾

Zámořské vystěhovalectví z Rakouska-Uherska, na kterém se vystěhovalci z českých zemí až do poloviny let sedmdesátých podíleli v 80 %, nabylo hromadného charakteru po roce 1848. Příčinou hromadného vystěhovalectví do Severní Ameriky se zabývají studie mnoha autorů. Citujme z nich jednu, dle našeho názoru, nejvýstižnější pasáž od PhDr. Kutnara, Csc.: „Zámořské vystěhovalectví z Rakouska-Uherska nabylo hromadného charakteru po roce 1848, za změnéné hospodářsko-sociální situace, kdy byly úřední procedury dočasného a trvalého vystěhování zmírněny a kdy vnitřní podmínky, vyhánějící určité společenské vrstvy z domácího prostředí, a podmínky vnější, lákající k emigraci do ciziny výhledem lepšího života, podstatně zesílily...“

Vystěhování ovlivnily zprávy o levných pozemcích a také o nálezů zlata v Kalifornii. Po celém Rakousku-Uhersku lákaly občany k vystěhování americké železniční a lodní společnosti. Agenti vystěhovaleckých společností se snažili získat k vystěhování obyvatele z různých míst českých zemí.

Také v Polné působil od roku 1879, se souhlasem obecního úřadu, podjednatel akciové plavební společnosti Severoněmecký Lloyd v Brémách, majitel městského zahradnictví v Polné Jan Lacina. Vystěhova-

lectví podporovaly i četné příručky o životě v Americe vydávané zejména výše uváděnými společnostmi. Nezanedbatelný vliv, Polnou nevyjímaje, měly dopisy vystěhovalců o životě v Americe, zasílané přátelům do rodné země.) K vystěhování občané potřebovali tzv. Reise-pass für das Ausland s dodnes obvyklými náležitostmi tohoto dokladu opatřeným krejcarovým kolkem v hodnotě 15 krejcarů. Vystěhovalci museli prokázat, že v Čechách nezanechávají žádné dluhy a mají dost prostředků na cestu do Ameriky. Potvrzení jim dávaly obecní úřady. Na počátku masového vystěhování museli čeští vystěhovalci podepsat protokol, že se po odchodu z Rakouska již nikdy nevrátí domů. Někteří vystěhovalci proto po vystavení pasu uváděli jinou cílovou zemi, jako např. Německé spolkové státy. S touto „obezičkou“ žádali o vydání pasu i někteří občané z Polné. Po splnění výše uvedených podmínek vydávali se na cestu do Severní Ameriky i první vážení polenští měšťané v polovině 19. století. Železniční trať do tehdejšího Německého Brodu ještě nevedla. Do Kolína cestovali vystěhovalci na povozech, po železnici potom do Hamburku, později také do Brém, kde nastoupili cestu přes Atlantický oceán. Ve stísněných prostorách lacinějších tříd trvala plavba lodí několik týdnů. Také stravování bylo nedostatečné, i když od roku 1848 bylo lodním společnostem nařízeno zajistit pro cestující jídlo a pití. Lodní jídelníček podrobně vypsál jeden z prvních vystěhovalců z Polné Jan Promberger. Ráno hořká káva, v poledne kousek vepřového nebo hovězího slaného a napolovic shnilého masa, trochu hrachu nebo fazolí, večer trochu hořkého čaje. Na osm dní přiděl dva a půl libry černého sušeného chleba z otrub a písku a dvě libry bílého chleba, kterého byla polovina plesnivá. Svěrázná polenská paní Ferdinandová se o jídle na plachetnici po návratu do Polné lapidárně vyjadřovala slovy: „...a to šrádlo na něm - unter Hund und Schweine“ a o samotné plachetnici „...to bejt šíf, že jsme na něm Kolumbusa o moc nepšedhonili“. Dodejme, že tato svěrázná dáma, která se do Polné vrátila již před rokem 1878, prožila s manželem svůj americký pobyt v Kalifornii mezi zlatokopy.

Trvala-li cesta prvních vystěhovalců v padesátých letech dva až tři měsíce, po dvou desetiletích to již zvládli jejich následovníci na parníku přes oceán za 14 dnů. O pouhých sto let později přepraví letecké společnosti zájemce o cestu z Evropy do Ameriky za několik hodin letu s veškerým pohodlím. Český občan, na rozdíl od časů, kdy byl občanem Rakouska-Uherska, potřebuje dnes do USA kromě pasu i vízum, musí absolvovat pohovor, sejmutí otisků prstů a fotografování. Zatím. A pokud se chce zdržet a pracovat, je nutné nezbytné pracovní povolení. Po

tomto krátkém odbočení si připomeňme jména a rodiny prvních polenských pionýrů, kteří v polovině padesátých let 19. století opustili rodnou Polnou a vstoupili na půdu Severní Ameriky.



V letech 1853 a 1854 se vystěhovalo z Polné 43 občanů, kteří měli vystavený pas do Severní Ameriky, v případě nedovoleného vystěhovalectví, do jiné země. Bylo to 21 dospělých osob, 12 mužů a 9 žen, s nimi odjízdělo 22 dětí. Zajímavá je věková struktura prvních vystěhovačů. Muži byli ve věku 27 až 44 let, ženy ve věku 31 až 41 let. Jejich dětem bylo v té době 3 až 15 let. Odjízděli jednotlivci i celé rodiny polenských řemeslníků. Z jednotlivců to byli obuvník Josef Frey, cukrář Maxmilián Sobotka, mydlář Jan Pojman, tkadlec František Blažek, klempíř Jan Promberger a služebné Nepomucena Kasalová a Antonie Korotvičková. Nejpočetnější byla rodina soukeníka a hostinského F. Pešáka (41 let) a K. Pešákové (39 let) se sedmi syny ve věku 3, 5, 11, 12, 13, 15 a 19 let. S rodinou prýmkaře Jana a Marie Ráčkových odjízdělo pět dětí. Rodina soukeníka Teodora Ráčka (38 let) a jeho man-

želky Kateřiny cestovala se třemi syny ve věku 7, 10 a 13 let. S obuvníkem Karlem Filipenským (44 let) a manželkou Julií (33 let) odjížděly tři dcery. Rodina obuvníka Jana Vodňanského (42 let) a jeho manželky Antonie (41 let) opouštěla Polnou s jedenáctiletým synem. Z dopisů vystěhovalců vyplývá, že všichni strastiplnou cestu na lodích přežili. Stejně tak dalších téměř padesát obyvatel a rodáků, kteří se vystěhovali v osmdesátých letech 19. století. Ne všichni vystěhovalci z českých zemí měli to štěstí absolvovat dalekou cestu po moři bez újmy na zdraví. Zkažené potraviny a nakažlivé nemoci během plavby byly příčinou, že cestou zemřela polovina českých vystěhovalců. Uvádí to Jan Habenicht v publikaci *Dějiny Čechů v Americe*, vydané v Saint Louis v roce 1910. Vstupní branou pro vystěhovalce byly přístavy New York, Baltimore, New Orleans a Galveston.

Konkrétní místa vstupu Poleňáků na půdu Severní Ameriky dostupné prameny neuvádějí. Z prvních vystěhovalců se jich nejvíce usadilo ve státě Wisconsin a většina z nich se stala farmáři. Wisconsin patřil k prvním státům, kde se čeští krajané včetně polenských začali usazovat na farmách hned počátkem padesátých let.

V roce 1900 žilo v tomto státě 14 500 osob narozených v Čechách a některým z nich přetrvávaly vzpomínky na jejich rodnou Polnou. V novém domově si vedli polenští rodáci střídavě. S úspěchem i nezdarem. Mnozí střídali farmářství s řemeslem, které se však neobešlo bez nemalých finančních prostředků. K jejich získání jim pomohly jisté znalosti zemědělství nabyté ještě v rodné zemi. Žádný z prvních polenských vystěhovalců se v Americe nezařadil mezi úspěšné podnikatele příznačné právě pro Ameriku. Závratný postup nezažili ani polenští občané, kteří se vystěhovali do USA po roce 1883. V seznamu vystěhovalců po tomto roce, jmenovitě uvedených v publikaci Břetislava Rérycha *Rodáci a obyvatelé města Polné* z roku 1935, byť podle autora neúplném, jich napočítáme přes devadesát.

Mnohé z důvodů emigrace zmíněné v úvodu článku F. Kutnarem měly svou platnost pro občany odcházející z rodné vlasti i v průběhu 20. století. Čas, kdy se polenští rodáci scházeli v Chicagu při příležitosti Mrkvancové pouti na zahradě u Pojmanů, patří minulosti. Na jedné z posledních fotografií z tohoto setkání, s nezbytnou cedulí „Mrkvová pout“, z roku 1915 napočítáme 96 Poleňáků a jejich dětí narozených již v Americe. S odstupem půldruhého století se již nedopočítáme Američanů s polenskými praprarodiči.

V současné době se setkáváme s významnými občany Spojených států amerických, kteří se hlásí ke svým předkům ze staré vlasti. Polná

zatím na takovou významnou osobnost čeká. Velmi sympatické však byly návštěvy potomků vystěhovalců z Polné, kteří naše město od roku 1990 navštívili, aby zjistili informace o svých předcích. Byli to v roce 1992 prapravnuci rodiny Filipenských, v roce 1993 rodiny Pešákovy, v roce 1997 rodiny Pojmanovy, v roce 2001 další potomci rodiny Pešákovy a v roce 2003 opět rodiny Pojmanovy z Chicaga.²⁾

Poznámky

1) Cestování do Vídně a do Prahy provozovalo se v té době rychlým poštovním kurzem - dostavíkem, který jezdil na trase Praha – Vídeň pravidelně dvakrát denně. Ve Štokách měla dvanáctimístná poštovní dilligence desetiminutovou zastávku k naložení a vyložení pošty pro Štoky, Polnou a Přibyslav (dopravu zásilek na trase Přibyslav-Polná-Štoky zajišťovala poštovní expedice v Polné), k nastoupení cestujících a naložení jejich zavazadel. Polenští využívali tohoto spojení ve Štokách od jeho zavedení v roce 1752.

2) Smyslem příspěvku je v krátkosti připomenout výročí počátků vystěhovalectví z Polné do Severní Ameriky. Má totiž v historii města nezastupitelné místo stejně jako v historii českých zemí. V použité literatuře citovaná výstava v Městském muzeu v Praze ve druhé polovině roku 2003 neobsahovala žádný údaj o Polné. Mezi vystavovanými publikacemi k historii vystěhovalectví, bohužel, chybělo dílo Jaroslavy Hoffmannové, která se vystěhovalectvím z Polné ve druhé polovině 19. století obsáhle zabývala. Zájemcům o tuto epochu vystěhovalectví je tato publikace k dispozici v knihovně Klubu Za historickou Polnou, kde jsou v klubovém archivu uloženy ještě i další zajímavé doklady o polenských vystěhovalcích (korespondence, genealogie rodin Filipenských a Pojmanů, fotografie atp.).

Literatura

Hoffmannová, J.: *Vystěhovalectví z Polné do Severní Ameriky ve druhé polovině XIX. století*, Havlíčkův Brod 1969

Městské muzeum Praha, Historická výstava o českém vystěhovalectví do Ameriky a česko-amerických vztazích

Prchal, J.: *Biografický slovník Polenska*, Polná 2002

Rosický, J.: *Jak je v Americe?*, Praha 1906

Šup. M.: *Mrkvancová pouť v Americe*, Polenský zpravodaj č. 9P/1996

Dopis z Německa

V únoru tohoto roku mně již podruhé napsal Dr. Hermann Neumaier z německého Leichlingenu. Protože podstatná část dopisu jistým způsobem doplňuje historii našeho regionu, dovoluji si se souhlasem autora některé pasáže z listu ocitovat.

Pan Neumaier mj. píše:

„Nejdříve mi dovoluji, abych vám sdělil něco o své osobě a mojí rodině. Narodil jsem se v roce 1938 ve Vyskytné u Jihlavy. V roce 1940 jsme se přestěhovali do Kamenné, kam byl otec přeložen do školy. Umístěnky mého otce Karla Neumaiera byly od roku 1931 Hybrálec, Střítež, Květnov, Smrčná, Vyskytná a 1. září 1940 byl přeložen do Kamenné. Zde zastával až do 29. září 1943 funkci řídícího učitele. Dne 30. září 1943 byl povolán k jednotce SS do Norimberku. Důvod svého narukování k SS mně za svého života (zemřel 1983) nesdělil. Zřejmě jsem byl ještě moc mladý. Pátral jsem, abych zjistil, proč tomu tak bylo.

V otcově pozůstalosti jsem našel následující informace: citát mého otce v různých dopisech, životopisech a nakonec i v soudním spise (denacifikace u odvolací komise). Z poznámek mého otce: „Moje štěstí v Kamenné nemělo dlouho trvat. V sousední Polné jsem měl zřídit německou školu. Nebylo mi to po vůli z toho důvodu, že se mi předtím také nelíbilo, když Češi před rokem 1939 ve svém školství na německém území (Iglauer Sprachinsel) lovili české duše. Nemohl jsem proto podpořit opačné snahy a odepřel jsem to. Na základě této skutečnosti jsem obdržel povolávací rozkaz ke dni 30. září 1943 ke zpravodajskému pluku SS do Norimberku.“ Konec citátu. Datum povolání souhlasí se školní kronikou. Nikdo mi však nedokázal říci, proč vlastně byl můj otec povolán. Z doby, kdy otec psal školní kroniku obce Kamenná, není nic zřejmé. Na jejich stránkách zachytil pouze školní rok 1942/43. Chybí školní léta 1940/41 a 1941/42- Dnes již mám odpověď.

Moje žijící teta Katharina Bienertová, která byla školní kronikářkou ve školním roce 1943/44, si dnes, ve věku 86 let, již nic nepamatuje. Školní kroniku mi dala k dispozici Herma Kennelová. Vzhledem k tomu, že podle školní kroniky byl můj otec 1. září 1943 dále řídicím učitelem, a byl 30. září 1943 povolán, musel dát ke zřízení německé školy v Polné v této době příkaz jeho nadřízený. Domnívám se, že o tom existuje nějaká písemnost.

Další důkaz, proč byl otec tak náhle povolán, jsem našel v Hlavním státním archivu. Zde je dle protokolu zpravodajců ze 4. listopadu 1947 tato informace: „*Na jaře roku 1943 byl Karel Neumaier vyzván svým školním radou, aby jako učitel germanizoval české děti sousoedního města v Polné.*“ Otec to však soudnímu radovi odmítl. Krátce nato se musel dostavit do Prahy za účelem dodatečného prošetření. Jeho umístění ve škole bylo zrušeno a pod nátlakem byl povolán k SS. Dobrovolné prohlášení ke vstupu k jednotkám zbraní SS nikdy neodevzdal. Školním radou byl tehdy v Jihlavě známý Ignatz Göth.

Z těchto historických událostí lze usoudit, že pokud existuje nějaká písemnost ve věci germanizace Čechů v Polné, musí to být obsaženo v podkladech školního inspektora Götha. Domnívám se, že z tohoto vylíčení lze odpovědět na obě otázky Janu Prchalovi z Polné, a sice:

1. Můj otec byl v době vydání tohoto příkazu o zřízení německé školy v Polné řídicím učitelem v Kamenné
2. Příkaz obdržel můj otec od jihlavského inspektora Ignátze Götha.

A nyní moje otázky vám. Je tento příkaz mému otci obsažen v nějakém dokumentu Státního okresního archivu v Jihlavě? Mohl bych v tom případě obdržet kopii takového dokumentu? Událost snad lze dohledat ve složce školního rady v Jihlavě z období do září 1943.“

Tolik z dopisu pana Neumaiera, s kterým je náš Klub Za historickou Polnou v kontaktu.

Milan Šup

Polenský rodák Ing. Stanislav Šlechta

Stanislav Šlechta se narodil 3. června 1940 v Polné, jako jedno z dvojčat v rodině známého a uznávaného dentisty, matka byla učitelkou na základní škole. Základní školu vychodil v Polné, v roce 1957 úspěšně ukončil docházku jihlavského gymnázia. V letech 1957 až 1962 absolvoval studium na Vysoké škole ekonomické v Praze, obor statistika. Po ukončení studia na VŠE pracoval ve Státním úřadu statistickém v Praze. Kromě oboru statistika se intenzivně věnoval studiu španělštiny a španělské historie, především z vlastního zájmu o jazyk a španělský národ. Tento zájem u něho vyvolala Věra Prokopová, rozená Polášková, která měla od mládí blízký vztah k Polné. Zaměření na španělštinu se mu stalo životním osudem.

V roce 1965 využívá možnosti změnit zaměstnání s uplatněním znalosti španělštiny, zejména v jazykové oblasti Latinské Ameriky. Jako delegát Podniku zahraničního obchodu Polytechna strávil v zemích Latinské Ameriky 14 let, z toho 12 let na Kubě, poslední čtyři roky jako zástupce obchodního rady československého velvyslanectví v Havaně. Během svého působení na Kubě navštívil Mexiko, Venezuelu, Kostariku, Nicaraguu, Kolumbii a Peru. Krátkodobě navštívil několikrát Španělsko.

Z cestování po těchto zemích napsal do různých čs. periodik několik reportáží a povídek. Stejně tak, jako z období, kdy již jako důchodce prováдел Prahou španělsky hovořící turisty, což předpokládalo znalost nejen pražské historie, ale i jiných míst naší vlasti. Pracoval jako tlumočnick a překladatel. V důchodovém věku rovněž vyučoval španělštinu, jednotlivce i skupinu zájemců o studium tohoto jazyka. Jako turistický průvodce pracoval zejména pro cestovní kancelář Air Columbus a Canaria Travel.

Vztah k historii získal již za svého pobytu v Polné, kde v období středoškolského studia působil o prázdninách jako průvodce v Městském Rérychově muzeu, kde byl v té době správce Bedřich Neubauer známý pod přezdívkou Indián. Na něho vždy rád vzpomínal.

Stanislav Šlechta zemřel loni 20. září 2003 ve věku 63 let.

Zrušení roboty na Polensku

Přehled poddaných obcí Poděšín a Sirákov z ditrichštejnského panství Polná-Příbyslav, jejichž povinnosti byly odepsány bez náhrady.

Poděšín

Jan a Františka Šmidtovi - čp. 1, František a Františka Plevovi - čp. 3, Jan Flesar - čp. 7, Mikuláš a Anežka Chvátalovi - čp. 12, František a Kateřina Flesarovi - čp. 13, Tomáš Dvořák - čp. 16, Vít a Anna Perničkovi - čp. 18, Vít a Josefa Novotných - čp. 21, František a Marie Chvátalovi - čp. 22, Jan a Františka Šimkovi - čp. 23, Jakub Šimek - čp. 25, František a Marie Šorfovi - čp. 26, Václav Činčera - čp. 27, Filip a Kateřina Poulovi - čp. 28, Jan a Marie Novotných - čp. 31, Václav a Marie Pokorných - čp. 33, František a Josefa Slámovi - čp. 36, Jan a Františka Chvátalovi - čp. 42, František Sedlák - čp. 43, Jakub Bábela - čp. 44, Jan a Marie Blažkovi - čp. 49, Martin a Františka Roseckých - čp. 50.

Všem jmenovaným poddaným byla odepsána peší roboty bez náhrady po 13 dnech ročně, celkem 286 dnů. Bez náhrady byl rovněž odepsán úrok z přediva 2 zl. 42 kr. víd. č. (mimo čp. 3, 7, 49 a 50; všichni ostatní poddaní po 9 kr.). Josef a Marie Kolářovi z čp. 41 v Samotíně měli zvláštním archem tyto povinnosti již dříve zrušené.

Pozn.: Vyvázání roboty s náhradou je uvedeno v Polensku č. 3/1999.

Sirákov

František a Marie Morkusovi - čp. 3, Jan a František Kalábovi - čp. 5, Jan a Antonie Jarošovi - čp. 11, Matěj Neubauer - čp. 13, Juliana Miliánová - čp. 15, František a Františka Potočkovi - čp. 16, Matěj a Johana Jarošovi - čp. 21, Bartoloměj a Marie Morkusovi - čp. 22, Petr a Marie Sobotkovi - čp. 25, Jan Rosický - čp. 32, Josef a Josefa Sobotkovi - čp. 33, František a Kateřina Novotných - čp. 34, Jakub Holcman - čp. 35, František Vytlačil - čp. 37, Jakub a Marie Landsmanovi - čp. 38, Štěpán Vytlačil - čp. 41, Josef a Kateřina Coufalovi - čp. 43, Jan a Kateřina Sobotkovi - čp. 46.

Poddaným Sirákova bylo odepsáno bez náhrady 234 dnů peší roboty ročně (po 13 dnech) a úrok z přediva 2 zl. 42 kr. víd. měny (9 kr. u každého poddaného). Poddaní Jan a Anežka Morkusovi z čp. 8, Josef Sobotka z čp. 18, Tomáš a Josefa Novotných z čp. 36 a Matouš a Františka Skřivánkovi z čp. 39 mají ve vlastních arších tyto povinnosti již dříve zrušené.

Pozn.: Vyvázání z roboty s náhradou je uvedeno v Polensku č. 3/1999.

Od německobrodské komise pro vyvázání gruntů, v Polné dne 18. září 1850.