

Čeněk Pavlík

KAMNA KNÍŽETE VIKTORINA Z MINSTERBERKA

Pro dnešního návštěvníka hradů a zámků je běžné, že interiéry novějších zámeckých staveb, počínaje renesancí, mají zpravidla mnohem bohatší vybavení než stavby gotické, nebo dokonce románské. Je to logické, lidstvo vynalézá stále více nových věcí a obklopuje se jimi. Ty staré upadají v zapomnění a postupně zanikají. Středověké stavební památky byly bořeny nebo přestavovány, často je postihly válečné pohromy, drancování a požáry. Není divu, že i ty, které zbyly, ztratily mnohé ze svých původních architektonických detailů, a pokud jde o prvotní originální vybavení interiérů, téměř zejí prázdnotou. Podíváme-li se z tohoto zorného úhlu na zbytky středověké podoby hradu v Polné, musíme především ocenit množství krásně tesaných ostění oken a dveří, které jsou často zdobeny heraldickými motivy. Některé nalezneme na stavbě samé v původní poloze, jiné jsou vystaveny v hradním lapidáriu. Nejzachovalejší západní křídlo obsahuje v prvním patře unikátní tzv. Kunštátský sál, zaklenutý dvěma křížovými a jednou hvězdovou klenbou bez žeber se zbytky pozdně gotických nástěnných maleb. Na nádvoří straně tohoto křídla a v troskách křídla východního je několik původních okenních mříží a starých železných dveří (obr. 1). Tím stručný výčet pamětihodností z období konce 13. až počátku 16. století pomalu končí. Je to dost, nebo málo? Pro fantazii milovníka památek se meze nekladou, ale chceme-li tyto sporé zbytky obohatit reálně, je nutné pátrat po něčem konkrétním. Obecně vzato existují dvě možnosti, jak alespoň částečně rozšířit znalosti o zaniklé stavbě: můžeme se pokusit nahlédnout do pokladnice historických pramenů a při troše štěstí nalézt příslušné dobové záznamy, nebo podrobit památku stavebnímu, umělecko-historickému, či archeologickému průzkumu. Tato cesta přináší hmatatelné výsledky, avšak zároveň vyžaduje velkou finanční podporu a je technicky i časově náročná. S druhou alternativou nepřímo souvisí různé příležitostné opravy a úpravy památek. Pokud však při nich chybí odborný dozor, mnohé objevy nejsou vůbec zaregistrovány, čímž dochází k nenapravitelnému úniku informací a materiálním škodám. Závisejí pouze na náhodném vztahu stavební firmy a jejích pracovníků k naší historii, zda k případným archeologickým nálezům přistoupí s pietou. V tom mělo od 17. století násilně bořené a následně na zámek přestavované panské sídlo v Polné na počátku 20. století štěstí. Za rozsáhlých rekonstrukčních úprav, probíhajících v letech 1921-8, zde lidé se vztahem k historii byli. Zachránili a ná-

sledně zdejšímu Městskému muzeu předali množství, převážně keramického, materiálu. Jeho vypovídací hodnota v důsledku absence bližších nálezových okolností je sice oslabená, přesto však představuje velký přínos umožňující alespoň částečně odhalit původní vybavení zaniklých interiérů. Materiál byl objeven v druhotné poloze, většinou jako součást klenebních zásypů západního křídla (protože jde převážně o zlomky gotické, dostaly se sem po ztrátě svého významu, jinými slovy za přestaveb realizovaných nejdříve po polovině 16. století).



Sedlový portál z konce 15. století a okenní mříž na nádvoří straně zbytků východního křídla (obr. 1)

Zde je na místě podotknout, že takových reliktnů se během úprav areálu našlo jistě víc, ale ke škodě věci zůstaly anonymní. Chtěli bychom na tomto místě vybídnout laskavé čtenáře k malé detektivní spolupráci s Městským muzeem v Polné. Pokud nějaké další zbytky starého vybavení hradu objeví, pořízení jejich fotodokumentace a popisu přinesou další žádoucí obohacení našich znalostí o vybavení hradu, potažmo města. Dnes si představíme pozůstatky pozdně gotických kachlových kamen s reliéfní výzdobou. Jde o zmíněné nálezy z let 1921-8, které ovšem na své zpraco-

vání čekaly několik desítek let (celý známý kachlový fond z hradu Polná obsahuje i kachle renesanční a bude publikován v odborném informačním zpravodaji Archeologie Moravy a Slezska 2008 pod titulem „Kachlový materiál z hradu Polná“). Následující kachle byly vybrány pro shodné výtvarné i technologické znaky, včetně časového zařazení do období mezi lety 1470 až 1510. Podle jejich původní zjištěné velikosti a náročné výzdoby je pravděpodobné, že jde o stavební prvky kamen značné velikosti a výkonu, která z praktických důvodů jistě nestála v nějaké podřadné síni. Není dokonce vyloučeno – ano, popusťme trochu fantazii – že vytápěla dodnes zachovaný Kunštátský sál, který před rokem 1486 nově upravil jeden z nejvýznamnějších držitelů objektu, potomek pánů z Kunštátu a Poděbrad, kníže Viktorin z Minsterberka.

Kachlová kamna se zrodila v Alpských zemích v 9. – 10. století. Zprvu byla malá, nevýkonná a svým tvarem připomínala kupku sena. Záhy bylo jasné, že tento vynález má budoucnost, a kachlová kamna se začala šířit po chladnějších částech Evropy. Během staletí byla neustále zdokonalována a brzy svou hospodárností, výkonem a bezpečností provozu ostatní otopná zařízení značně předčila. Dostala podobu členité věže a pro potěšení oka byla vybavena mnoha zdobnými prvky, jako např. cimbuřím, fiálami, nárožními soškami, později renesančními arkádami, lunetami apod. Stěny kachlových kamen poskytl ideální prostor pro vyjádření nejrůznějšího sdělení pomocí reliéfů (Pavlík – Vitanovský 2004, 7-26; Smetánka 1969). Zpočátku (u nás na konci 13. století) šlo většinou o ztvárnění zemských znaků a základních náboženských symbolů. Ve století 14., za vlády Lucemburků, se všeobecný kulturní rozlet projevil i v bohatství a množství variant nově vznikajících motivů. Kachlová kamna získala vypovídací schopnost o politické a náboženské orientaci majitele, připomínala mravní hodnoty i dobové záliby. Tento proces kulminoval v 15. – 16. století, tedy v době vzniku naší kolekce. Tenkrát se výzdoba kamen v podstatě dělila na šest základních okruhů. Byly to: náboženské motivy, mytologie, alegorie a fantastika, světské motivy, heraldika, motivy architektonické a ornamenty (Pavlík – Vitanovský 2004). Další vývoj kachlových kamen, alespoň pokud jde o bohatství reliéfní výzdoby, měl tendenci ke zjednodušování. Pro dnešního člověka jsou mnohé reliéfy obestřeny tajemstvím. Odhalením jejich smyslu a příčin vzniku se zabývá mnoho badatelů u nás i v zahraničí.

Dříve než si jednotlivé reliéfy z přelomu věků přiblížíme, zmiňme pro úplnost, alespoň stručně čtenářům „Polenska“, jistě známé majitele hradu

Polná od jeho založení po nástup novověku. Jako zakladatel bývá označován Jindřich z Lipé. Mělo se tak stát kolem roku 1325. Od roku 1356 vlastnili Polnou páni z Pirkenštejna a z téhož roku pochází první v písemných pramenech dochovaná zmínka o hradě. Sňatkem s dcerou Hynce Ptáčka z Pirkenštejna Žofii získal objekt po roce 1444 Viktorin z Poděbrad, syn českého krále Jiřího. V neklidných dobách následujících válek mezi Jiřím z Poděbrad, Matyášem Korvínem a Zelenohorskou jednotou se majitelé často měnili (Burian Trčka z Lípy, Zdeněk Konopišťský ze Šternberka). V roce 1479 byla Polná vrácena příslušníkům rodu pánů z Poděbrad, jmenovitě Viktorinovi z Minsterberka a od roku 1486 Janu Bočkovi z Kunštátu. Po roce 1515 následovala vláda Mikuláše Trčky z Lípy a na Lipnici, Buriana a Jana Trčky staršího z Lípy. To už se ale o slovo hlásila přicházející renesance (o historii a držitelích hradu více viz např. Durdík 1999, 440-441; Hrady...1989, 383-385).

Pozdně gotický kachlový soubor pocházející z doby kolem roku 1500 se vyznačuje kromě výše uvedených faktorů dalšími technologickými znaky: materiál (pórovina) je jemný, dobře vypálený a má převládající žlutooranžovou barvu. Jako ostřívo, kromě drobných zrněk křemičitého písku, případně kamínků, slouží částečky slídy. Ta byla na čelné výhřevné stěny před výpalem nasypána ve větším množství a vytvořila tak efektní zlatavý lesk hotových výrobků. Typologicky jsou zastoupeny kachle základní řádkové, čtvercové nebo obdélné a jedna obkládací deska (motiv 12). Odložené postranní komorové pláště nemohly být rekonstruovány, protože jako „málo zajímavé“ pravděpodobně ani nebyly vybrány z místa nálezů (k typologii kachlů viz Smetánka 1969). Vlastní reliéfy jsou většinou vysoké, dobře čitelné a obsahují řadu unikátních detailů (k problematice výroby a ztvárnění kachlových reliéfů viz Pavlík – Vitanovský 2004, 14-21). Při styku s nedochovanými komorami jsou rámovány jednoduchou hranolovou lištou a z vnitřní strany nesou stopy po zakouření.

Je samozřejmé, že před vypracováním této studie musely být jednotlivé zlomky pečlivě prohlédnuty, rozříděny a podle možností slepeny. Bylo zjištěno, že většinou jde o torza pocházející z více exemplářů se stejným typem reliéfu, která pochopitelně dále mezi sebou pospojovat nešla. Proto vznikly následující kresebné rekonstrukce, těžící ze všech dostupných poznatků a přinášející podobu někdejších reliéfů v maximální možné míře.

Ikonografický výklad



Veronika (Pavlík – Vitanovský 2004, kat. č. 165-166). Na reliéfu z Polně její postava chybí, rouška s otiskem Kristovi tváře, obklopené křížovým nimbem, je v rozích upevněná šikmými tyčemi a před ní je umístěna dvojice orodujících andělů.



Spodní partie se v úplnosti nepodařilo rekonstruovat (celkový formát ano), je však zřejmé, že vpravo pouze ve zlomku dochovaný anděl byl zrcadlově obrácenou analogií ke svému protějšku. Původní velikost reliéfu byla 225x225 mm a našlo se 12 jeho zlomků, pocházejících minimálně z 2 exemplářů. Jsou uloženy pod i. č. PO-FS 9440.

Motiv č. 2 – ukřižovaný Kristus v bederní roušce s křížovým nimbem (kříž má podobu písmene „T“, jde o tzv. Antonínský typ), nad ním je polopostava anděla s obtížně čitelnou nápisovou páskou (pravděpodobně jde o obligátní iniciály I N R I („Jesus Nazarenus Rex Iudaeorum“ – Ježíš Nazaretský, král Židů), v horních rozích jsou umístěny

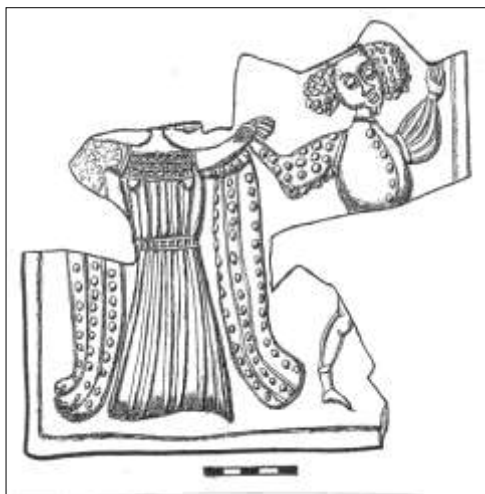
slunce a měsíc (symboly věčnosti či Starého a Nového zákona), po stranách ukřižovaného jsou postavy muže a ženy se svatozáří, oděné v dlouhý šat s nafaseným pláštěm. Nejčastěji zde bývají zobrazovány Panna Maria a evangelista Jan (miláček Páně), kteří někdy drží knihu Nového zákona. Ztvárnění postav na kachli tomuto schématu odpovídá, vlevo, s vlasy zahalenými rouškou, je žena, vpravo muž. Pod křížem je poházeno nezvykle mnoho lidských kostí na znamení, že místo ukřižování (zvané Golgota) bylo popraviště (Hall 1991, 456-463). Jde o motiv častý i v kachlové produkci (Hazlbauer 1998, 113-116; Pavlík – Vitanovský 2004, kat. č. 169-180). Velikost reliéfu je 345 x 215 mm a bylo nalezeno 40 jeho zlomků, pocházejících minimálně ze 4 exemplářů. Jsou uloženy pod i. č. PO-FS 9432.



Motiv č. 3 – Archanděl Michael vážící duše při posledním soudu (psychostasis). Zpodobnění těžší duše, (která má větší cenu) se spolu s miskou nedochovalo. Na druhé straně váhy misku zatěžuje mlýnský kámen (tíha hříchu). Zde se dochovala postavička démona. Archanděl Michael se svatozáří je oděn v dlouhý šat, má bradku, knír a kudrnaté vlasy s čelenkou se znamením kříže, v pravé ruce drží plamenný meč (o tématu více Hall 1991, 271-272; Rulišek 2005, „Michael“). Na kachlích je tento motiv poměrně vzácný a odborné veřejnosti byl zásluhou našeho předního badatele MUDr. Zdeňka Hazlbauera představen teprve nedávno (Hazlbauer, 2002; Pavlík – Vitanovský 2004, kat. č. 334-336). Velikost reliéfu je 335x215

mm a bylo nalezeno 26 zlomků, pocházejících minimálně ze 4 exemplářů. Jsou uloženy pod i. č. PO-FS 8148.

Motiv č. 4 – vlevo postava ženy v přepásaném šatu s mohutnými falešnými rukávy, zvanými „pachy“, vpravo postava muže v kabátci, s rozdílně zdobenými rukávy, na zlomku jeho nohy je patrná deformace. Figury mají pozdvížené ruce, přičemž muž drží ženu za zápěstí. Díky v úplnosti dochované analogii z Třeště, lišící se pouze podružnými detaily (uloženo v Muzeu Vysočiny Jihlava, pobočka Třešť, pod Tř Př. 6076, lit. Vlčková



2001, tab. I: 1), můžeme motiv spolehlivě identifikovat. Jde o znázornění sv. Alžběty Durynské (Uherské), které se přidržuje mladý, zdravotně postižený muž. Jejich ztvárnění navozuje dojem, že tančí. Na kachli z Třeště je zřetelně vidět drastická deformace nohou postiženého, včetně protézy pod levou, v koleni ohnutou nohou. Přitom jde o mladíka pocházejícího z vyšších kruhů, elegantně oděného s ozdobnými péry ve vlasech. Že-

na, Alžběta Durynská, má na hlavě královskou korunu a svatozář. Sv. Alžběta Durynská žila v letech 1207-1231. Byla dcerou uherského krále (proto má na reliéfu královskou korunu) a manželkou durynského lanckraběte Ludvíka IV. Po jeho smrti se stáhla do ústraní, založila v městě Marburku nemocnici a starala se o chudé a nemocné. Její láska k bližnímu byla tak silná, že jí obětovala svůj život (Hall 1991, 44-45; Rulíšek 2005, „Alžběta Durynská-Uherská“). Tato ikonografie je vzácná (Pavlík – Vitanovský 2004, kat. č. 230, 231).

Velikost reliéfu je 230x230 mm a bylo nalezeno 14 zlomků, pocházejících minimálně ze 3 exemplářů (část z nich je vystavená v Příbyslavi ve stálé historické expozici umístěné v Centru hasičského hnutí. Je zde i zlomek s hlavou sv. Alžběty Durynské). Zlomky jsou uloženy pod i. č. PO-FS 8149.



Motiv č. 5 – sv. Jiří na koni probodává kopím draka, nad ním je v pravém horním rohu postava modlící se princezny začleněné do přírodního rámce,

volné plochy zaplňují kolkem zhotovené květy. Podle tzv. Zlaté legendy (Voragine 1984) žil sv. Jiří ve třetím století po Kristu a sloužil ve vojsku císaře Diokleciána. Kraj kolem města Slena v Libyi sužoval drak, který požadoval zvířecí a později lidské oběti. Ty byly určovány losem. Jednou padla volba na královskou dceru. Když se vydala na svou poslední cestu, znenadání se objevil obrněný rytíř na koni a začal s netvorem bojovat. Probdl jej kopím a těžce raněného odvedl ke králi s požadavkem, aby se dal on i jeho lid pokřtít. Když se tak stalo, usekl drakovi hlavu. (Hall 1991, 199-200; Rulišek 2005, „Jiří“). Sv. Jiří se stal ideálem evropského středověkého rytířství a byl proto velmi oblíben a nesčetněkrát zobrazován, kachlové reliéfy nevyjímaje (Brych 2004, kat. č. 161-177; Pavlík – Vitanovský 2004, kat. č. 246-287). Velikost reliéfu je 245x245 mm a bylo nalezeno přes 40 zlomků, pocházejících minimálně z 5 exemplářů. Jsou uloženy pod i. č. PO-FS 9439.



Motiv č. 6 – muž a žena s královskou korunou a stuhou, jsou oděni v bohatém šatu s pachy, žena drží ve zdvižené pravici věneček, muž podpírá levicí poloviční erb se zoomorfní figurou (lev?), k němuž nahoře přiléhá stylizovaná kolčí přilba s rozhozenými přikryvadly (Buben1994, 304-306), uprostřed ze džbánu vyrůstá mohutný, kvetoucí strom. Tento reliéf zobrazuje nezvykle pojatou scénu, označovanou jako „Svatební pár“, „Zásnuby“, nebo „Zahrada lásky“. Žena nabízí muži věneček jako symbol čistoty. Strom vyrůstající z konvice bývá vykládán jako strom poznání. Porovnáme-li tento reliéf s jinými (Brych2004, kat. č. 242-245; Pavlík – Vitanovský 2004, 104-105, kat. č.

646-649) zjistíme, že výjimečné je zobrazení polovičního erbu, který je přimknutý ke stromu a symbolizuje patrně záruky či urozenost ze strany muže (podobně jako královská koruna na hlavě ženy). Rovněž ztvárnění květů nemá dosud obdoby. Místo obvyklých zvonků se setkáváme s velkými růžemi. Velikost reliéfu je 325x205 mm a bylo nalezeno 22

zlomků, pocházejících minimálně ze 3 exemplářů. Jsou uloženy pod i. č. PO-FS 9435.



Motiv č. 7 – dvojice mladíků skloněná nad hrací deskou, dole převržená konvice s otevřeným víkem. Mladíci mají ve vlasech vetknutá péra, v pase stažený šat se širokými rukávy a bederní opasek. Jde o hráče vrhcábů, což byl na gotických kachlích velmi oblíbený motiv (Hazlbauer 1992, 421-445; Pavlík – Vitanovský 2004, 103-104, kat. č. 630-643). Šlo o hru inklinující k hazardu a násilí, proti které se občas pokusily bojovat různé dobové zákazy a mravoučná nařízení, avšak bez většího úspěchu (Hazlbauer 1992, 433-436, 439-440). Proto není jisté, zda při uplatnění těchto reliéfů na kamnovém tělese šlo varování před nebezpečím (hříchem), nebo o projev tiché sympatie s touto hrou. Klasická kompozice představuje dva hráče a mezi nimi hrací stůl.

Jen výjimečně jde o poklidnou scénu. Většinou se zúčastnění tahají za vlasy a vytahují zbraně. Je znám i příklad, kdy je zbraň zabodnutá v těle protivníka (viz. Pavlík – Vitanovský 2004, kat. č. 642). Na reliéfu z Polné je neobvyklá postava za hráčem, která mu buď „fandí“, nebo se ho snaží uklidnit. Velikost reliéfu je 230x132 mm a byly nalezeny 4 zlomky, pocházející ze 2 exemplářů. Jsou uloženy pod i. č. PO-FS 8150.



Motiv č. 8 – krácející dvouocasý lev s královskou korunou. Znamení zemských znaků (lva nebo orlice) patří přirozeně mezi naše nejhojnější motivy, kachlová kamna nevyjímaje. Přitom je zajímavé sledovat proměny jejich ztvárnění. Správné zobrazení českého lva jej představuje v hrdé pozici, kdy je vztyčen na zadních nohou, v poloze zvané „ve skoku“. Takové zobrazení jednoznačně

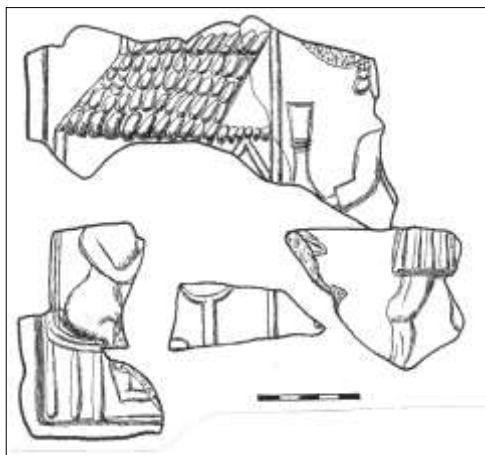
platilo do 14. století. Ve století 15. se náhle objevují tendence zobrazovat dvouocasého lva – výsostný symbol Českého království – také v poloze zvané „kráčeující“, což znamená, že heraldická figura lva se dotýká pomyslné země třemi tlapami a logicky tak částečně pozbývá své suverenity. Volnost interpretace jde dokonce tak daleko, že Český lev (a stejně je na tom i Moravská orlice) je vyčleněn mimo štít do volného prostoru. Taková ztvárnění se pochopitelně objevují především v případech, o kterých je možné říci, že mají alespoň částečně neoficiální poslání. Toto zajímavé „zesvětštění“ symbolu Českého království dokládají studie J. Petráně (Petráň 1970) a některé středověké kachlové reliéfy (Pavlík – Vitanovský 2004, kat. č. 804-840). K uvolněným kompozicím se zemským znamením lva kráčeujícího ve volném prostoru patří jednoznačně i kachel z hradu Polná. Velikost reliéfu je 245x240 mm a bylo identifikováno 19 zlomků, pocházejících minimálně ze 3 exemplářů. Jsou uloženy pod i. č. PO-FS 9434.



Motiv č. 9 – erb pánů z Kunštátu (kosmo) na štítu španělského typu (dole zaoblený) tvoří tři pruhy (břevna), v klenotu je nad helmem orlí křídlo s analogickými pruhy. Jde o vzácnější provedení erbovního znamení, kdy jsou jednotlivé pruhy stejně široké jako volná pole a jsou tudíž rozmístěny pravidelně po celé ploše erbu. Celek doplňují přikryvadla. Ve standardním provedení jsou tři pruhy soustředěny v horní polovině u hlavy štítu a jsou označovány jako vrchní pruhy (Mysliveček 2005, 348-349; Plaček – Futák 2006, 10-14; Sedláček 2003, 136-142). Ustálené barevné provedení erbu (tinkтуры) jsou černé pruhy na stříbrném poli. Na popisovaném reliéfu je zcela neobvyklé záramování erbu. Je samozřejmé, že slavný rod pánů z Kunštátu a Poděbrad (a později Minsterberských knížat, kteří však

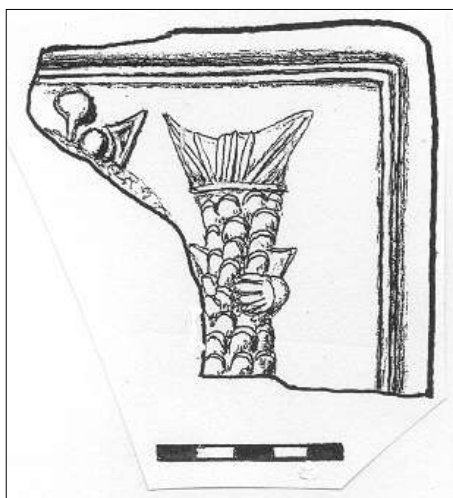
měli svůj erb rozhojňený o další figury; Felcman, O. – Fukala, R., v tisku) má bohaté zastoupení i na kachlových reliéfech (Pavlík – Vitanovský 2004, kat. č. 912-919). Velikost reliéfu je 365x205 mm a bylo identifikováno

váno 22 zlomků, pocházejících minimálně ze 3 exemplářů. Jsou uloženy pod i. č. PO-FS 9433.



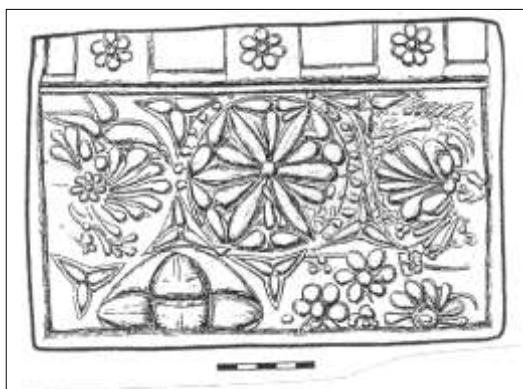
Motiv č. 10 – torza postav dvou řemeslníků a přístřešek (dílna). Levá postava sedí na trojnožce a podle analogických kompozic známých z jiných kachlů (Pavlík - Vitanovský 2004, 120, kat. č. 779-781) jde o hrnčíře vytáčejícího na hrnčířském kruhu nádobu. Druhá postava stojí a drží za dno štíhlou číši. Kresba zachycuje optimální spojení jednotlivých zlomků tohoto poměrně vzácného motivu z řemeslného prostředí. Velikost reliéfu je 235x235 mm (pravdě-

podobné původní rozměry) a bylo nalezeno 6 zlomků, pocházejících minimálně ze 2 exemplářů. Jsou uloženy pod i. č. PO-FS 9443.



Motiv č. 11 – torzo korunované mořské panny na štítu. Analogické dochované reliéfy zobrazují nejčastěji polopostavu korunované ženy, které se jakoby zakusují do těla dvě dravé ryby. Žena je rozpaženáma rukama přidržuje v blízkosti ocasních ploutví (Pavlík – Vitanovský, kat. č. 505-519). Výklad této figury ještě není definitivně ustálen. Bývala někdy označována jako „Meluzína“ (Hazlbauer 1989, 409-436), novější průzkumy se však pro řadu nesrovnalostí od této interpretace odklánějí (Nejedlý 2002, 457-494).

Umístění mořské panny (?) na štít je vzácnější, převládá zobrazení na volné ploše. Velikost reliéfu je 95x110 mm a byl identifikován jediný zlolek. Je uložen pod i. č. PO-FS 9432.



Motiv č. 12 – volná kompozice, složená ze čtyř různě členěných rozet a množství květů a listů rozdílné velikosti, v horní části jsou naznačeny tři stínky cimbuří (byly identifikovány dvě verze, které se od sebe liší prořezáním zmíněného cimbuří). V rámci kachlových reliéfů s vegetativním ornamentem je nepravidelnost na reliéfní ploše extrémní. Velikost reliéfu je 160x245 mm a bylo nalezeno 12 zlomků, pocházejících nejméně z 3 exemplářů. Jsou uloženy pod i. č. PO-FS 9437.

Závěrem

Pozoruhodné náměty na pozdně gotických kachlích z hradu Polná zrcadlí myšlení a citový život našich předků jedinečně navozují dobovou atmosféru. Jednotlivá témata sama o sobě sice výrazně nevybočují z dobového vyššího standardu (viz rozsáhlý katalog Pavlík – Vitanovský 2004), ale díky některým naprosto originálním a na kachlích nevidaným ikonografickým prvkům (např. motivy č. 1, 6, 7 a 9) jsou přínosné jak z regionálního, tak z globálního hlediska. Pokud jde o prezentaci, bezesporu si tyto pozoruhodné reliéfy zaslouží začlenění mezi exponáty v některé z nově upravených hradních místností, protože sem bytostně patří a přinesou široké veřejnosti krásu a poučení.



Zlomky reliéfu s námětem ukřižování Krista (motiv č. 2)

Literatura:

- Buben, M. 1994: *Encyklopedie heraldiky*. Praha.
- Brych, V. 2004: *Kachle doby gotické, renesanční a raně barokní*. Výběrový katalog Národního muzea v Praze. Praha.
- Durdík, T. 1999: *Ilustrovaná encyklopedie Českých hradů*. Praha.
- Hall, J. 1991: *Slovník námětů a symbolů ve výtvarném umění*. Praha.
- Hazlbauer, Z. 1989: *Motiv mořské víly–Meluzíny–v ikonografii Českých gotických reliéfních kachlů*. *Archaeologia historica* 14, 409-436. Brno.
- Hazlbauer, Z. 1992: *Středověká hra vrhcáby ve světle dobových pramenů*. *Archaeologia historica* 17, 421-445. Brno.
- Hazlbauer, Z. 1998: *Kráska středověkých kamen*. Odras náboženských idejí v českém uměleckém řemesle. Praha.
- Hazlbauer, Z. 2002: *Výtvarné varianty dosud neznámého kachlového motivu s náboženským obsahem*. *Archaeologia historica* 27, 521-534. Brno.
- Hrady...1989: *Hrady, zámky a tvrze v Čechách, na Moravě a ve Slezsku*, sv. 6. Praha.
- Myslivoček, M. 2005: *Velký erbovník*, sv. 1. Plzeň.
- Nejedlý, M. 2002: *Od krásné dívky až k hadům a drakům. Proměny víly Meluzíny a jejich odraz v ikonografii středověkých pramenů*. *Archeologické rozhledy* LIV, sešit 2, 457-494. Praha.
- Pavlík, Č. – Vitanovský, M. 2004: *Encyklopedie kachlů v Čechách, na Moravě a ve Slezsku*. Ikonografický atlas reliéfů na kachlích gotiky a renesance. Praha.
- Petráň, J. 1970: *Český znak*. České Budějovice.
- Plaček, M. - Futák, P. 2006: *Páni z Kunštátu. Rod erbu vrchních pruhů na cestě k trůnu*. Praha.
- Rulišek, H. 2005: *Postavy, atributy, symboly. Slovník křesťanské ikonografie*. Hluboká nad Vltavou.
- Sedláček, A. 2003: *Atlasy erbů a pečeti České a Moravské středověké šlechty*, svazek 4. Praha.
- Schauber, V. – Schindler, H. M. 2002: *Rok se svatými*. Kostelní Vydří.
- Smetánka, Z. 1969: *K morfologii českých středověkých kachlů*. *Památky archeologické* 60, 228-265. Praha.
- Vlčková, J. 2001: *Středověké kamenné kachle s náboženskými motivy z jihomoravských sbírek*. *Archaeologia historica* 26, 365-385. Brno.
- Voragine, J. 1984: *Legenda aurea*. Praha.

Kresby a fotografie autor

Nejstarší "obyvatelé" Polné

V článku o Rumeráku byla zmínka o nálezích předmětů a hrobu skrčence patřících lidem, které označujeme jako nositele tzv. kultury šňůrové keramiky. Označení „šňůrová keramika“ vychází ze zvláštního způsobu zdobení nádob otiskem šňůry před vypálením. Dvouuchá amforka byla nalezena r. 1856 na Horním městě U Stínadla. Hrob skrčence s výbavou byl objeven při rozšiřování sklepů Měšťanského pivovaru v roce 1893.

Nalezené předměty a hrob pocházejí z doby 2300 až 2000 let před naším letopočtem. V té době se o Polné nedá vůbec hovořit, proto je nutné brát titul tohoto článku s nadsázkou. Často se uvádí přítomnost pravěkého člověka. Pro většinu lidí je to tvor primitivní, sotva kulturní, oděný v kožešinách a snad i žijící částečně na stromech. Pravda to samozřejmě není a proto raději používám označení starověký nebo pradávňý člověk.

Tito lidí začali pronikat na území střední Evropy, tedy i do Čech, v druhé polovině 3. tisíciletí př. n. l. Jejich pravlastí byly pláně v oblasti dnešního Kyjeva a jsou tam známější jako lidé s okrovými hroby. (Stěny jejich hrobů bývají opatřeny okrovou omítkou.) Příčiny jejich stěhování nejsou známy. Do střední Evropy se dostali ve dvou proudech. Jižní, podél Dunaje až do Tyrol a jižního Německa a severní, kdy obešli Karpaty a poté putovali proti proudu Labe až do Čech. Jižní proud se ještě rozdělil a pronikl na Moravu a Slovensko. Taková migrace neproběhla najednou. Probíhala nejméně 3 století a docházelo k častým asimilačním procesům, což je doloženo i antropologicky. Jisté je, že tento lid byl vlastně úplně první indoevropskou migrační vlnou. Na nových územích se setkávali s původním lidem praevropským, kterému se také říká „původní evropský substrát“. Např. na našem území se potkali především s lidem zvoncovitých pohárů, své místo si nevynucovali bojem i když z počátku asi také k nějakým bojůvkám došlo. Přes různost jazyků a kulturní odlišnosti žili vedle sebe a postupně si začali předávat geny, zkušenosti a kulturní zvyklosti.

Náš lid byl sice materiálově poněkud opožděn, ale organizačně se jednalo o společnost velmi vyspělou. Původní obyvatelstvo zde žilo také přinejmenším ve dvou kulturních okruzích, ale výrazné slučování není rozpoznatelné, i když jazykově si byli velmi blízcí. Nově příchozí lidé dokázali nalézt shodu se všemi.

Původní lidé již stavěli výšinná hradiště. Nově příchozí si stavěli obydlí neohrazená. Jak přesně vypadaly jejich stavby není známo, nezachovaly se totiž žádné stopy. Např. po zapaštěných kůlech. Nový lid si určitě stavěl obydlí

nadzemní bez zapuštěných základů. Mohly to být stavby podobné vigvamu či pevně zakotvené ke kmenům stromů bez horní korunové části nebo prostě nějaký jiný způsob.

Způsob života vyžadoval, aby stavba vydržela po dobu jedné nanejvýš ještě pokračující generace. Komunita 50 až 80 lidí v několika rodinách se usadila na vyvýšeném místě poblíž vody. Jakmile se přiměřeně rozrostla nová generace, oddělila se od starších a podél vody po i proti proudu odešla založit další osadu. Nebylo to daleko. Zpravidla 1 až 3 dny pochodu (30 až 100 km). Starší generace dožila na místě. Generační pouto nebylo přetřháno. Nepochybně docházelo i k občasným návštěvám. Někdy bylo třeba si vzájemně pomoci. Tímto způsobem se asi dostali až do našich míst. Kolik jich bylo? Hustota zalidnění byla 1 až 2 lidi na 1 km². Počet všech součastníků kultury byl 5000 – 10 000 osob. Na ploše 6000 km² předpokládaného osídlení žilo 50 až 200 komunit po 50 až 100 osobách.

Dříve se soudilo, že pradávni lidé osídlovali polohy do 300 m n. m.; ve vyšších polohách už měly být klimatické podmínky nevhodné. Zvláště v zimě. Nejnovější poznatky za pomoci přísně exaktních věd ukázaly, že v té době ještě doznívalo období oteplení. V naší zeměpisné šířce byla průměrná teplota o 1,6 až 1,8 °C vyšší než dnes. Neodpustím si poznámku, že se vlastně jedná o teplotu, která nám „hrozí“ vlivem globálního oteplování.

Představitelé vegetace v našem prostoru jsou smíšené lesy – jedle, buk a ojedinele smrk s podrostem kostřavy lesní, biky lesní a třtiny chloupkaté. To vydrželo ještě dalších 3,5 tisíce let. Z fauny jsou typické ořešník kropenatý, datlík tříprstý, netopýr severní, jelen, los, medvěd, vlk, rys, bobr a další... Nejhojnější rybou byl losos a lipan. Ve vodách bylo hodně raků a několik druhů škeblí a dalších sladkovodních mlžů.

Jakmile se mladá skupina vydala na cestu, stala se samostatnou komunitou s vůdcem, jehož autoritě se podřizovali všichni. Přesto zde byla veliká rovnocennost všech členů. Každý měl svůj úkol. Cestovali s celou základní výbavou. Nádoby se zásobami i k běžné potřebě. Osivo pšenice a ječmene. Chovný dobytek, hovězí, ovce, kozy a prasata. Dále to byly nástroje, především velmi dobře opracované kamenné sekery, tesla, teslice, kromě uvedených i nože a dýky. Ty se získávaly obchodem. Pro kamenné nástroje bylo materiálu poměrně dost, amfýbolové a krystalické břidlice se nalézají i na Vysočině (Železné hory, pobřeží Sázavy aj.). K broušení se používal pískovcový brousek.

Ještě jeden významný předmět musím zmínit. Je to kamenný sekeromlat podle něž se nositelům šňůrové keramiky také říká lid s bojovými sekeromlaty. Tato dávná zbraň pro boj zblízka v našem případě měla význam spíše symbolický jako odznak bojovníka, znak dospělosti. Všechny tyto nástroje

byly vrtané, nasazené na dřevěném topůrku a měly tvar i použití stejné jako dnešní nářadí železné. To platí i pro ostatní předměty vyrobené z kostí a paroží, velmi dobře opracované a broušené. Byly to lopaty, rýče, motyky, orací háky, jehly, šídla apod. Pracovalo se s nimi stejně jako dnes. Až na kratší životnost byly kvalitativně naprosto rovnocenné jako moderní nářadí, což dokázala tzv. experimentální archeologie.

Žací nástroje – dýky, nožíky a škrabadla – byly vyráběny z pazourku a jiných odrůd křemence a rohovce. V každé komunitě se vyskytovaly v menší míře i měděné nástroje získané obchodem.

Po dosažení místa byly nejdříve postaveny obydlí, ohrady a jiní příslušníci připravovali půdu k osevu. Součástí obydlí byly i stáje pro ovce a kozy. Hovězí dobytek a prasata byly po celý rok venku, jen v nepohodě se schovaly pod přístřešek. Dobyččí krmení v zimě bylo seno z listí jilmu, jasanu, dubu, břízy a javoru, v létě řezané a sušené.

Složení chovu bylo 34% hovězí, 34% prasata a 30% ovce a kozy. Hovězí se konzumovalo ve stáří 2 roky, ovce a kozy se v množství poloviny chovu pobilo po 1 roku. Pes se jedl spíše jen výjimečně. Kůň pravděpodobně domestikován nebyl.

Běžně se používala kastrace. To mělo význam pro konzum a také u volů pro zápřah. Zápřahové jho bylo nutné pro orání a překvapivě i pro čtyřkolový vůz. Tento vůz svojí konstrukcí a nízkými postranicemi je stále příčinou nejasných dohadů o použití.

Zvířata byla zužitkována do posledního pazouru. Zachované hliněné nádoby ukazuje i na výrobu sýrů. Jídelníček byl doplňován kurovitým ptactvem a vejci. Z občasných lovů se na „stůl“ dostal jelen asi pěti procenty a také srnec, zajíc, medvěd. Dále se lovily lišky, jezevci a bobři. Velký význam měl sběr medu.

Z rostlinné stravy byly nejdůležitější pšeničné a ječné placky na způsob nízkých („chlebů“). Dále kaše z ječmene, pšenice, prosa a občas hrachu. Divoká cibule, česnek medvědí, pupava, divoká brukev, šťovík a řada dalších listových pochutin. Dále jahody, maliny, jeřabiny, jablíčka a další. Sušené byly dobré v zimě. Pravděpodobně se konzumovaly i houby.

Ženy sprádaly len a vlnu. Potom na svislých stavech tkaly plátna a látky, ze kterých se šily oděvy. Látky byly i částečně barveny. Oděvy a šaty byly přepásány koženými pásky s kostěnými přezkami a zdobeny sponami z kostí a perleti. Ženy si rády zdobily šaty našíváním pásů z drobných kamínků a mušlíček.

Způsob pohřbu ve skrčené poloze na pravém boku u mužů a levém u žen s obličejí k jihu napovídá o udržování kultu slunce. Zesnulí byli uloženi do

obdélníkového hrobu se stěnami omazanými jílem. Kromě nezbytných předmětů (hůře opracované nebo opotřebené sekeromlaty, sekery, dýky apod.) se přidávaly nádoby s jílem a menší nádoby s mastmi a okrovým barvivem. Hrob byl překryt, tak, že vznikla jakási komora, a zasypán. Hroby nebyly v těsné blízkosti, ale roztroušeny vždy poblíž sídliště na ploše 1 až 2 ha. Každý pohřeb byl rituálně řízen s použitím zapálené pryskyřice.

Všechny známé okolnosti vylučují předpoklad náhodného výskytu pohřbeného člověka z nalezeného hrobu ve sklepech pivovaru. Spíše to napovídá na možnou přítomnost komunity. Je jen škoda, že tehdejší nález byl nedostatečně zdokumentován. Vždyť místo nálezu napovídá o možném sídlišti na blízké terase nad Ochozským potokem, který mohl být přehrazen třeba bobří hrází. Výstavba města trvající od středověku nedovoluje širší archeologický průzkum. Ostatně ani nevíme, zda např. před pěti sty lety nebyl nalezen jiný hrob. Dokonce se podle toho dá předpokládat možný přirozený přechod Vysočiny na území Moravy už od dob starověku.

Ještě bych chtěl vše doplnit o současníky našeho člověka. Těmi nejbližšími byli lidé se zvoncovitými poháry. Ti znali více kovy, ale od našich lidí získali jistě širší zkušenosti z chovu zvířat a agronomie. Antropologicky jsou dokázány asimilační procesy, jak výše uvedeno. Ty probíhaly pouze prostřednictvím žen, a to oboustranně. Tak se také k našim lidem dostaly záušnice a další šperky vyrobené z mědi, zlata a nečistého stříbra.

Ze vzdálenějších současníků uvedu např. stavitele Stonehenge, kteří v té době začínali stavět druhý kruh. V nedávné době byly u Stonehenge nalezeny pozůstatky lidí ze střední Evropy. Nelze tedy zatím vyloučit ani kontakt našich lidí.

V jihovýchodní Evropě se začal šířit bronz. Z velmi vzdálených současníků uvedu Egyptány, kteří prožívali právě dobu úpadku. Pro srovnání: Egyptané a další Semité používali měděné nástroje asi 300 až 500 let, běžnými byly však i nadále nástroje kamenné. Náš člověk znal čtyřkolový vůz a o něčem takovém se v Egyptě a na Blízkém východu nikomu ani nesnilo. Kromě toho měli naši lidé nesrovnatelně pestřejší jídelníček. V našich podmínkách nebyly kamenné domy a velká města. Většina Semitů však stále žila kočovným způsobem.

Doufám, že se mně podařilo rozptýlit představy o primitivnosti lidí v našem prostoru před 4 tisíci lety.

Pro čtenáře znalé tohoto historického období poznamenávám, že jsem mimo jiné použil i nové poznatky (to se týká i datování) z dosud nezveřejněných, ale úspěšně obhájených vědeckých prací.

Zdroje informací:

Fond sbírek Městského muzea v Polné

Fond sbírek Národního a antropologického muzea Praha

Knižní fond Husovy knihovny v Polné

Knižní fond knihovny AV ČR Praha

Pleiner, R. a kol.: *Pravěké dějiny Čech*. Praha: Academia, 1978.

Filip, J. *Indoevropská otázka a lid se šňůrovou keramikou*. In: *Archeologické rozhledy* 1952.

Haywood, J. a kol.: *Encyklopedie historie světa*. Andromeda Oxford Ltd., 1997.

Filip Plašil

K životu neznámého polenského rodáka Viléma Gallata.

I když otázka významných polenských rodáků a obyvatel byla již nedávno podrobně zpracována, přece jen lze čas od času objevit v Polné zcela zapomenuté jméno, které se ve svém oboru proslavilo více, než je obvyklé. Před časem takto náhle padlo světlo na osobu Viléma Gallata, významného daňového odborníka přelomu 19. a 20. století.

A jak tato osoba souvisí s Polnou? Ještě za historicky prvního polenského berního Františka Schwarze dne 1. září 1855 nastoupil do Polné ve funkci berního asistenta František Josef Gallat ¹⁾ (narozen v Chlumci roku 1834 v rodině kupce a měšťana Františka Gallata). Po několika letech v městě strávených již jako usedlý občan uzavřel manželství s dvaadvacetiletou Alžbětou Kmentovou, dcerou sklenářského mistra Tomáše Kmenta z Polné. Oba snoubence oddal v hlavním chrámu Nanebevzetí Panny Marie kaplan Augustin Jelínek po řádných trojích ohláškách dne 13. ledna 1862. Svědčit na svatbu přišli kolegové místní úředníci, a sice tehdejší okresní představený Friedrich Strasser a okresní berní Josef Jellinek.²⁾ Právě z tohoto manželství se v Polné dne 28. května 1866 narodil syn Vilém Gallat. V Polné setrval až do 31. března 1869, kdy byl otec přeložen.

Z životní pouti Viléma Gallata je známo, že vystudoval gymnázium v Kolíně a ve Slaném, patrně v závislosti na místě služebního zařazení svého otce. Následovala právnická fakulta české univerzity v Praze a po studiích nastoupil novopečený právník Vilém Gallat do státní služby

jako praktikant k C. k. okresnímu soudu v Soběslavi a roku 1891 byl přeložen ve funkci nižšího soudního úředníka – auskultanta – ke krajskému soudu do Tábora. Již v roce 1892 zanechal služby soudní a přestoupil k finančnímu úřadu pro daně nepřímé, kterým byl přidělen k okresnímu finančnímu ředitelství v Chrudimi, kde později vykonával funkci finančního tajemníka. Postupem doby s přibývajícemi služebními léty se vzestupně vyvíjelo Gallatovo služební zařazení, až na konci kariéry zakotvil jako přednosta finančního ředitelství v Čáslavi. Roku 1923 byl jmenován vládním radou a o čtyři roky později odešel do výslužby.³⁾

Ve známost v úředních kruzích své doby (jeho jméno uvádí i *Ottův slovník naučný*) ovšem vešel svou činností na poli odborné literatury. Z jeho díla jsou uváděny následující publikace: *O podmínkách pro slevu poplatkovou při konversi knihovních pohledávek podle zákona z 3. břez. 1889 č. 30 říš. zák.* (Praha 1899), *Stručný nástin soudních kolků a poplatků se zřetelem na změny zavedení cis. nařízením ze dne 26. prosince 1897 č. 305 ř. z.* (Praha 1899), *Přehledná tabulka sazeb poplatkových z převodu nemovitého majetku dle cis. nařízení ze dne 26. prosince 1897 č. 305 ř. z.* a *Přehledná tabulka sazeb poplatkových z převodu nemovitého majetku podle cis. nař. ze dne 16. srpna 1899 č. 158 ř. z.* (Chrudim 1899). Kromě toho též přispěl množstvím článků do časopisu *Právník*, např. *O poplatcích převodních podle cis. nař. ze dne 16. srpna 1899 č. 158 říš. zák.* (1900), *O povinnostech soudu pozůstalostního vůči poplatkovému eráru* (1902), *O výměně kolků a jiných cenných známek kolkových* nebo *O úlevách poplatkových při konversi knihovních dluhů podle nového zákona konversního ze dne 22. února 1907 č. 49 ř. z.*⁴⁾ Mimo Gallatovu literární činnost se ještě sluší uvést, že se stal činným i v regionálním spolkovém měřítku – v letech 1910-1927 byl nejdéle působícím předsedou Klubu fotografů amateurnů pro Chrudim a okolí v Chrudimi.⁵⁾

I přes nesporně oprávněnou námitku, že Vilém Gallat s Polnou souvisí víceméně minimálně, neboť v našem městě prožil pouhé první tři roky života, je nutno uznat, že jeho zařazení k významným polenským rodákům alespoň touto cestou splácí dluh, který vůči této zasloužilé osobě město Polná dosud mělo.

Poznámky a literatura:

- 1) MZA Brno-SOkA Jihlava, Berní úřad Polná, inv. č. 16.
 - 2) MZA Brno-SOkA Jihlava, Římskokatolický vikariátní úřad Polná, inv. č. 16.
 - 3) Navrátil, Michal: *Almanach československých právníků. Životopisný slovník čs. právníků, kteří působili v umění, vědě, krásném písemnictví a politice od Karla IV. počínaje až na naše doby*. Praha, 1930, s. 110.
 - 4) Ottův slovník naučný, Doplnky, s. 461.
 - 5) Chrudimský zpravodaj, IX. roč., březen 2006, s. 7.
-

Jan Prchal

Nejstarší vyobrazení Polné

Nejstarší veduta města Polná, jak je všeobecně uváděno, pochází z roku 1617. Jde o mědirytinu o rozměru 49x32,2 cm/52,8x41,2 cm, vytištěnou pod názvem *POLNA vulgo POLM insign. BOHEMIAE ciuitas Regnum a Morauia diuidens* v knize *Civitates Orbis Terrarum VI. Theatri praecipuarum totius mundi urbium* autorů George Brauna a Franze Hogenberga. Na rubu veduty Polné je uveden latinský text: *POLNA Civitas haec cum arceita Bohemiae ac Moraviae...*, v pravém dolním rohu je zdobný štítek s vrocením a udáním rytce: *Fauser 11.105, Nebhay Wagner 108*. Knihy zobrazující města světa, celkem šest dílů, byly vydávány v Holandsku v letech 1572-1617.

Předloha (kresba) Polné pro rytinu z roku 1617 však vznikla mnohem dříve. Jejím autorem je holandský malíř, topograf, rytec, básník a vydavatel Joris HOEFNAGEL (nar. 1542 v Antverpách; zemřel 1600 ve Vídni), někdy nesprávně uváděný pod jménem Georg Houfnágl (nebo Houfnagel). Ten po roce 1563 cestoval po Německu, Francii, Itálii a Španělsku, kde zhotovoval kresby měst, hradů a krajín. Několik let působil ve Flandrech, kde maloval obrazy pro aristokraty, pak byl dvorním malířem v Tyrolsku. Na pozvání císaře Rudolfa II. pobýval po roce 1590 v Praze. Pro císaře zde ilustroval čtyři přírodovědecké knihy, zhotovil také několik kreseb českých měst a četné miniatury. Do roku 1600 žil střídavě v Praze a ve Vídni. Podílel se na vzniku *Misálu Ferdinanda Tyrolského* či *Vzorníku Písma G. Bocskaye*.

V době Hoefnagelova působení na císařském dvoře byl hlavním komorníkem (od roku 1582 kancléřem a od roku 1593 purkrabím) císaře Rudolfa II. Adam z Hradce (1546-1596), v letech 1590-1596 majitel Polné. Kon-

cem 16. století byla Polná významným střediskem jednoho z panství pánů z Hradce a svou polohou na hranicích Čech a Moravy také důležitým strategickým místem, což dokládají nejen dobové mapy. Itinerář Daniela Wintzenbergera, vydaný v Drážďanech roku 1577, uvádí Polnou jako poštovní stanici na hlavní obchodní a poštovní silnici Praha – Vídeň přes Německý Brod (směr Praha) a Kamenici a Třebíč (směr Vídeň). Stejně tak je hlavní komunikace z Vídně do Prahy přes Polnou již dříve uvedena v dalších itinerářích (r. 1563 je Polná uvedena jako hlavní poštovní stanice s možností koní (obchodně-poselské centrum) na trase Königsberg (Královec na Baltu) – Praha – Vídeň – Benátky v nejstarším známém poštovním itineráři Jörga Galia; r.1576 v Rowlandsově itineráři, vydaném v Londýně). V roce 1592 Polná obdržela hrdelní právo a směla používat pečeť soudu „Sigillum iudicii 1592“; v tom roce dal Adam z Hradce důkladně opravit městské hradby. Za zmínku stojí i to, že na polenském hradě nocoval 23. a 24. ledna 1573 Rudolf II., tedy v době kdy byl ještě císařem jeho otec Maxmilián II, za něhož tehdy jel na pražský sněm z Vídně do Prahy a v záplavách sněhu byl nucen zdržet se v Polné.

Vyhodnotíme-li tyto informace, lze se právem domnívat, že Polná byla vybrána pro zhotovení kresby záměrně a nikoliv náhodně, jak je některými publicisty často uváděno. V kterém roce první vyobrazení Polné Joris Hoefnagel zhotovil není známo. Je však nanejvýš pravděpodobné, že se tak stalo kolem roku 1590, nejspíš při cestě z Vídně do Prahy (či naopak).

Syn Jorise Hoefnagela – Jacob (* 1575) – se rovněž stal malířem a rytcem; četné mědirytiny zhotovoval dle nákresů svého otce. I on působil v Praze; později stal se komorním malířem Rudolfa II. Z údajů uvedených v knize *Civitatis Orbis Terrarum VI. Theatri praecipuarum totius mundi erbium* je ale patrné, že rytinu Polné, jak je často uváděno, Jacob Hoefnagel nezhotovil.

V průběhu 17. a 18. století bylo zhotoveno ještě několik vedut Polné. Při jejich vzniku byl vždy použit jako předloha původní nákres města z konce 16. století od Jorise Hoefnagela. (V publikaci Daniela Meissnera *Thesaurum Philo-Politici III. Pars*, vydané ve Frankfurtu n/Moh. v roce 1624, byla na listu č. 39 otištěna mědirytina Polné autora F. Sebastianiana. M. Zeiller vydal ve Frankfurtu n/Moh. knihu *Topografia Bohemiae, Moraviae et Silesiae*, kde je také mědirytina Polné o rozměru 20x31,8 cm od Matthäuse Meriana.). Rytina byla také vybrána pro zhotovení dvou map z první pol. 17. století. V Anglii byla roku 1625 vydána mapa Čech, zhotovená králov-

republiky 510 lidí narozených v roce 1907 či ještě dříve - 428 žen a 82 mužů. V Praze jich bydlí 46, druhým v pořadí je Jihomoravský kraj, kde jich je 71. Ke konci srpna evidovala ČSSZ 233 občanů narozených v roce 1907, z toho 195 žen a 38 mužů. Ženy asi mají, jak se říká, lepší kořínky.

Na počtu stoletých se letos podílejí i občané Polné. V srpnu oslavil své 100. narozeniny Josef Kubíček a zařadil se tak mezi výše uvedených 38 mužů z celé ČR. V říjnu rozšířila řadu 195 stoletých žen z konce srpna také Marie Činčerová. Oba letošní jubilanti prožili v Polné téměř celý svůj plodný život. Najde se v ČR jiné město, kde se dva místní občané a spolužáci dožijí ve shodném roce ve zdravím úměrném jejich věku 100 let života? To je na zápis do knihy rekordů nejen v polenské historii.

Podle odborníků má na prodlužování věku vliv moderní medicína i změna životního stylu. Zastavme se, s dovolením rodin jubilantů, u jejich životního stylu. Poleňáci je znají jako zdravé spoluobčany, kteří téměř nenavštěvovali lékaře. Světlo světa spatřili za Rakouska-Uherska a jako děti školou povinné pamatují císaře pána. Při jejich vstupu do školních škamen vypukla první světová válka, která tvrdě dopadla na život místních obyvatel včetně rodin jubilantů. V nejlepších letech jejich života je zasáhla druhá světová válka a období nacistické okupace. Doba strádání a obav o budoucnost národa. Ani v době míru si nežili jako v bavlnce. Josef Kubíček, v polenské mluvě známý jako Pepěk - v tom dobrém slova smyslu - , se vyučil řezníkem a mnoho let provozoval řeznickou živnost v domě s historickou minulostí na Husově náměstí. Přídělový systém potravin, masných výrobků zejména, v době protektorátu a dlouho po skončení války, výrazně omezil jeho podnikatelské aktivity byť s vysoce kvalitními výrobky v oboru řeznictví a uzenářství. Další ránou bylo komunistické znárodnění živnosti v padesátých letech minulého století. Z Kubíčkovy řeznictví se stala Masna, národní podnik, kde se během 40 let vystřídalo několik vedoucích. Řeznictví je zde dodnes a stejně jako se chodí na nákupy "k Hladíkům", chodilo se a chodí se pro maso a uzeniny "ke Kubíčkům" na rynek.

Marie Činčerová, narozená 20. října 1907 manželům Hübelbauerovým se vyučila švadlenou, s manželem Josefem Činčerou krátce působili v Praze, vychovali dceru Marii a syna Miroslava. Po návratu do Polné koncem třicátých let minulého století byli zaměstnání v chlapecké škole jako školníci. Na Josefa Činčera a jeho styl ukáznění žáků při vstupu do školy pamětníci z řad bývalých návštěvníků polenské alma mater dodnes v dobrém vzpomínají. Rozkročenému na vstupních schodech v černém

pracovním pláští a rákoskou v ruce za zády neunikl nikdo s nedokonale očištěnou botou. Bývalý voják z povolání každým coulem. Školničina, na které se podílela nemalou měrou hlavně dokonalým úklidem užívaných prostor i jubilantka Marie Činčerová, představovala v té době fyzicky namáhavou práci. "*Málokdo si dnes představí dřinu, jako bylo třeba roznášení uhlí do tříd, když se ještě topilo v kamnech. Tato práce jim byla počítána na minuty převedené na hodiny. Podle takto odpracovaných hodin dostávali plat...*", napsala tehdejší ředitelka školy Květa Rérychová. K tomu samozřejmě starost o domácnost a děti. Žádná dovolená, rekreace, lázně... V důchodu opět do vysokého věku práce, starost o dům, zahradu, vnoučata.

To byla ta změna životního stylu a moderní medicína, díky níž se polenští jubilanti dožili jednoho sta let.

.....

K doplnění článku Milana Šupa *Z historie polského biografu*, otištěném ve sborníku Polensko č. 3/2007 nám dodala doplňující informace dcera Antonína Varhánka – jednoho z činitelů polského kina.

Antonín Varhánek se narodil 8. listopadu 1899 a ještě jako svobodný již uváděl v kině. Před zavedením zvukového filmu také doprovázel se svým příbuzným Kubíčkem němý film hrou na hudební nástroje. V roce 1979 oslavil v polském kině svoje 80. narozeniny. Pravděpodobně byl nejdéle sloužícím uvaděčem – do kina pravidelně docházel více než půl století. Byl také velmi aktivním sokolem. Povoláním byl výrobce kartáčů.

.....

Drobnosti z polské historie

Obchodník Richard Kulich z Polné napsal na zadní stranu fotografie zobrazující odvoz rozbitých polských zvonů z polského nádraží:

Upomínka na den sv. Václava 1916!

V den tento byly na zdejší nádraží vozeny již rozbité zvony ze všech zdejších kostelů. Které byly k válečným úkonům rekvírovány! Jediný zvonek u Sv. Kateřiny z ohledu na stáří byl ponechán! Zvony byly na zdejším nádraží před naložením do vagónů p. Vítkem od berního úřadu a p. učitelem Urbanem ofotografovány a v poledne navždy odvezeny! Hrozné bylo poslouchání, jak těžkými kladivy dopadaly kruté rány do posvátných zvonů a dojemné bylo loučení, když ty samé odváželi! Obyvatelé polenští se s milými zvony s pláčem loučili, obzvlášť s těmi od sv. Barbory!

v Polné 28. 9. 1916, Richard Kulich