

Náhrobek Anny Stenzelové, zapomenuté dílo dietrichsteinských železáren na hřbitově u sv. Barbory v Polné

V západní stěně hřbitovní zdi na hřbitově u sv. Barbory v Polné, v místě proti hlavnímu vstupu do kostela, se nalézá zcela opomíjený a málokým povšimnutý historický artefakt. Jedná se o náhrobek Anny Stenzelové, rozené Künzelmannové, manželky Bernarda Stenzela,¹ vrchního v Přibyslavi (správce polensko přibyslavského panství). Epitaf je proveden na obdélné litinové desce o rozměru 151 cm na 104 cm, na jejíž horní okraj nasedá v prostřední části menší železný nástavec v podobě křucifixu. Horní část desky zakončuje korunní římsa, pod kterou se nachází tenký vlys (či ozdobný rámeček) s opakujícím se rostlinným dekorem. Stejný vlys se opakuje v dolním okraji desky. Boční okraje desky jsou lemovány opakujícím se motivem pochodně.

Deska je zasazena do zvláštního zděného přístavku ve zdi, do kterého je uchycena čtyřmi ozdobnými hřeby. Svrchní část přístavku obepíná podstavec nastaveného křucifixu, který je tak tenkým pásem zdíva chráněn proti odlomení a pádu na zem.

Deska obsahuje reliéfně vystupující epitaf, německý patnáctiřádkový nápis frakturou, následujícího znění:

Hier in diesem Grabe ruhet ANNA STENZEL,
geborene KÜNZELMANN, Oberamtmanns=
Gemahlin aus PRIMISLAU. Jene welche die
Natur mit mütterlicher Sorgfalt, sowohl am
Körper, als auch am Geiste ausgestattet hatte.
Sie war eine zärtlich treue, gefühlvolle Gattin
und Mutter, eine Menschenfreundin der Armen,
und Hülfebedürftigen.
Gott verleihe ihr jenseits das, was sie hier nie
erreichen konnte, die Ruhe, und gefühlvolle Herzen,
schenken ihr eine Thräne an ihrer Ruhestätte.
Sie war geboren am 29. September 1773 und
verschied den 26. Hornung 1832, beweint
von ihrem zurück gelassenen Gatten, ihren Kindern
und Enkeln.

¹ Bernard Stenzel se narodil dne 5. března 1773 v Jihlavě. Za své zásluhy prokázané městu Jihlavě byl dne 4. ledna 1842 jmenován jihlavským čestným měšťanem. Moravský zemský archiv v Brně (dále MZA Brno), E 67 – Sběrka matrik, kniha 6407, pag. 286. Dále MZA Brno, Státní okresní archiv v Jihlavě, fond Archiv města Jihlava od roku 1849, odd. Úřední knihy 1849–1949, i. č. 100, č. 1228b.



Litínový náhrobek Anny Stenzelové. Foto autor.

Volný překlad:

Zde v tomto hrobě odpočívá Anna Stenzlová, rozená Künzelmannová, manželka vrchního z Přibyslavi. Žena, která s přirozeností sobě vlastní rozdávala svou mateřskou péči tělem i duší. Byla jemnou, věrnou a citlivou manželkou a matkou, přítelkyní chudých a potřebných. Dopřej jí, Bože, klidu, kterého zde nemohla nikdy dosáhnout, a vy, citlivá srdce, věnujte jí nad jejím hrobem slzu. Narodila se 29. září 1773 a zesnula 26. února 1832, oplakávána svým manželem, dětmi a vnoučaty, které navždy opustila.

Z matričního zápisu o úmrtí Anny Stenzelové plyne, že zemřela na zápal plic v přibyslavském zámku, zaopatřena tamějším farářem P. Matějem Slugou, avšak z blíže nespécifikovaného důvodu byla 29. února 1832 pohřbena v Polné u sv. Barbory zdejším děkanem P. Josefem Martincem. Jako příslušnost zemřelé je uváděn polenský zámek – tedy obec Kateřinov čp. 1.²

Provedení náhrobku, určeného pro exteriér, je běžné v kameni, avšak zkoumaný objekt v Polné představuje spíše méně obvyklý příklad litinového náhrobku, dokumentující vývoj náhrobku od klasické kamenné podoby k pragmatičtějšímu, rychlejšímu a levnějšímu provedení. V Českých zemích se litinové náhrobky začaly objevovat těsně po roce 1800. Po skončení napoleonských válek a uvolnění množství kovů pro civilní účely nastalo jeho značné zlevnění, až kolem roku 1830 lze sledovat největší rozmach a oblibu litinových náhrobků.³ Právě do tohoto období patří i polenský náhrobek z roku 1832. Kromě náhrobku Anny Stenzelové se v Polné a blízkém okolí z doby první poloviny 19. století dochoval pravděpodobně již jenom náhrobní kříž polenského děkana Mikuláše Sobotky na hřbitově sv. Kateřiny. Ten nechala zhotovit a zasadit do zvláštního výklenku v jižní zdi kostela polenská obec v roce 1830, jak je uvedeno přímo na samotném kříži.

Obdobné, umělecky i bohatěji provedené tři litinové náhrobky se nalézají např. na hřbitově v Krucemburku, avšak v mikroregionu Polensko jde o případ ojedinělý. Celý náhrobek je nepochybně dílem společně spravovaných dietrichsteinských železáren v Polničce či v Ransku, jejichž zbylá díla jsou dodnes roztroušeně k vidění na hřbitovech bývalého polensko-přibyslavského panství.⁴ Doba zhotovení

² MZA Brno, E 67 – Sbíрка matrik, kniha 6777, pag. 175–176.

³ Prahel, Roman a kol.: *Umění náhrobku v českých zemích let 1780–1830*. Praha: Academia 2004, s. 225–226.

⁴ Tak podobně náhrobek polenského děkana, kanovníka Matěje Slugy (1780–1854) na hřbitově u sv. Barbory, datovaný rokem 1855. Železářny ve Starém Ransku a Polničce, se sjednocenou správou, byly jedinými železárnami na tehdejší polensko-přibyslavském panství – srov. Stránský, Karel; Stránský, Lubomír: *K historii železářského hutnictví na Českomoravské vrchovině od nejstarších dob*

náhrobku spadá do fáze konjunktury železáren, jejichž výrobky byly vysoce hodnoceny.⁵ Není bez zajímavosti, že právě z ranských železáren pocházel náhrobek Antonína Podhajského, zemřelého v roce 1803, umístěný v Heřmanově Městci – právě tento náhrobek je literaturou považován za nejstarší doposud dohledaný litinový náhrobek moravské produkce.⁶

V současné době je ze strany Klubu Za historickou Polnou, z. s. vyvíjena snaha o prohlášení souboru umělecky zajímavých náhrobků na polenských katolických hřbitovech za kulturní památku.⁷ Litinový náhrobek Anny Stenzelové je pro neobvyklost svého zpracování, stáří a ojedinělost v blízkém okolí do předmětného souboru též zařazen. Lze, snad, doufat, že snaha bude úspěšná a že zařazením náhrobků do Ústředního seznamu kulturních památek České republiky se mu dostane jisté pozornosti.⁸ Té si nepochybně zaslouží, vzhledem ke svému celkovému poškození rzi. Podobných artefaktů se v českém prostředí příliš nezachovalo zapříčiněním rabování kovů zejména ve 2. polovině 20. století.

Ivan Prokop

Nedvědicke mramory na polenských hřbitovech

V polovině roku 2014 prováděl Klub Za historickou Polnou soupis architektonicky zajímavých náhrobků a hrobů významných osobností na hřbitovech u sv. Barbory a sv. Kateřiny. Z asi 30 vybraných hrobů na hřbitově u sv. Barbory nás mimo jiné zvláště zaujala hrobka rodiny Neuwirthovy a Havlíčkovy s číslem 879 při západní zdi hřbitova, která je ohraničena nízkou zídou s osmi kuboidy z bílého mramoru. Vertikální část náhrobku v secesním stylu obsahuje dva mramorové pod-

po 19. století. Sborník z 14. mezinárodní konference metalurgie a materiálů Metal 2005, s. 6.

⁵ Srov. Zemek, Metoděj; Vašíček, Jaroslav: *Vývoj železářství na Českomoravské vysočině 1352–1952*. Žďár nad Sázavou 1952, s. 26–29.

⁶ Prahla a kol., op. cit., s. 227.

⁷ Památkově chráněny jsou kostely sv. Barbory a sv. Kateřiny i s přilehlými hřbitovy; u sv. Kateřiny je v rámci památkové ochrany zmíněn i soubor náhrobků, avšak bez jakékoliv bližší konkretizace, čímž se účinnost památkové ochrany májí účinkem.

⁸ Ze tří litinových náhrobků na hřbitově v Krucemburku jsou dva památkově chráněny coby součást kulturní památky kostel sv. Mikuláše, č. ÚSKP 18353/6-248.

stavce s lucernami a centrální podstavec s obeliskem z černé leštěné žuly. Na podstavci je zřetelně vyražena signatura výrobce náhrobku, známé brněnsko-nedvědicke kamenosochařské firmy „A.LOOS. Nedvědice“. Náhrobek kombinuje stylové secesní a kubistické prvky, což je u našich hřbitovů zcela unikátní. Při bližším zkoumání historie hrobky na městské hřbitovní správě bylo zjištěno, že hrobku nechal postavit někdy na počátku druhé dekady 20. století polenský obchodník a majitel pily a mlýna na Podhoře Antonín Dvořák, který zemřel 29. června 1916 a byl v hrobce pochován. Jeho vdova Amálie se provdala za Jindřicha Procházku, který hrobku po smrti své manželky v roce 1924 zdědil. V roce 1960 pak syn Jindřich Procházka mladší, žijící v té době v Šumperku, prodal hrobku polenské rodině Neuwirthově a Havlíčkově.

Signatura známé firmy nás podnítila k pátrání po mramorových náhrobcích z této dílny, které bylo úspěšné, neboť jsme jich našli dalších osmnáct.

U třinácti z nich se jedná o tradičněji pojaté náhrobky, kdy z jednoduchého podstavce imitujícího skálu z lomového kamene vyrůstá zploštělý hranol se jmény zemřelých, na kterém je osazen kříž s postavou ukřižovaného Krista. Břevna kříže mají pak hrotitá zakončení, což je pro uvedenou dílnu typické. Jeden z těchto náhrobků pod číslem 1512 je obohacen postavou klečícího anděla. Písmo na náhrobcích je obvykle plastické, a to buď na bílém, nebo černém pozadí. Svým pojetím je zajímavý i náhrobek č. 491, kdy z masivního podstavce vyrůstá kříž, doplněný mramorovou sochou Madony. Zaznamenali jsme i dva náhrobky č. 552 a 1134 v jednoduchém provedení zahrocených obelisků bez výrazných křesťanských symbolů. Tyto tři posledně jmenované náhrobky se nachází v nejstarší části hřbitova při kostele sv. Barbory.

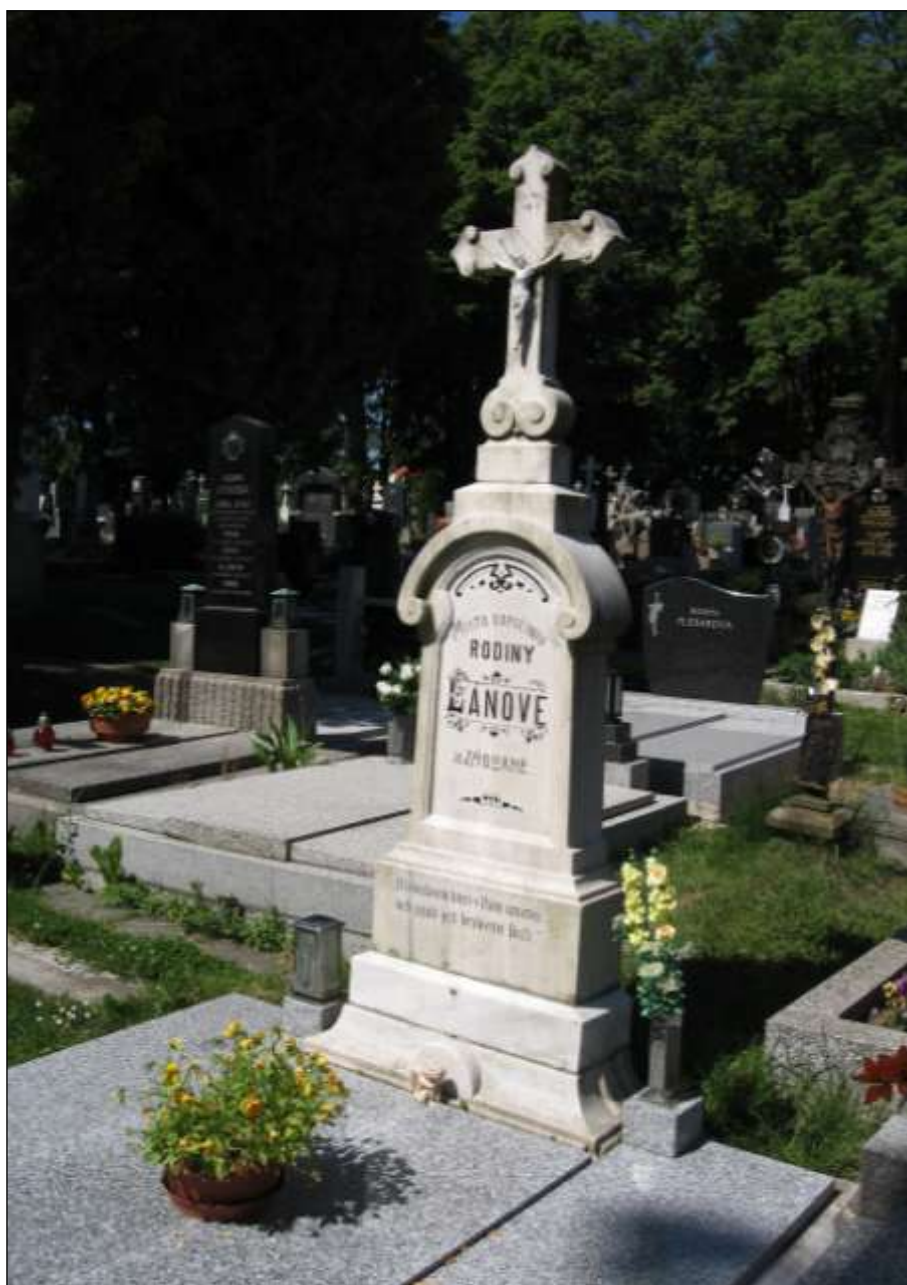
Nalezli jsme i dva mramorové náhrobky č. 393 a 911 v klasickém provedení signované konkurenční nedvědicke kamenosochařskou firmou UHLÍŘ. K našemu překvapení používala firma obdobného designu náhrobků jako firma předchozí.

Na hřbitově u sv. Barbory jsme našli dalších 29 nesignovaných náhrobků, které dle celkového tvaru, použitého materiálu a typu písma s největší pravděpodobností pochází z nedvědickeho mramoru. Musíme však objektivně přiznat, že u nich nelze určit, zda pochází z dílny A. Loose či Uhlířovy, neboť později založená firma Uhlíř, jak bylo ověřeno, napodobovala na trhu úspěšné náhrobky Loosovy.

Na kateřinském hřbitově byl nalezen dvojhrob rodiny Sadilovy č. 20 při jihovýchodní zdi hřbitova, s klasickým bílým mramorovým křížem a typickým Loosovým písmem, nesignovaným, avšak hned vedle stojící obelisk z černé leštěné žuly vyrůstá z firmou označeného



Hrobka č. 879 s kombinací secesních a kubistických prvků. Foto autor.



Hrob č. 512 s typickým písmem a zahrocením konců kříže. Foto autor.

mramorového soklu se značkou A. Loos. Nedvědice. Dle úmrtních dat zemřelých byly náhrobky zhotoveny na přelomu 19. a 20. století. Kromě výše uvedené Loosovy signatury nacházíme ještě označení A. Loos v Nedvědici a A. Loos V. Nedvědice ("V" označuje vdovu, pozdější majitelku dílny).

Na polenském židovském hřbitově se mramorové náhrobky z druhé poloviny 19. a první poloviny 20. století vyskytují zcela ojediněle a žádný z nich není signován výše uvedenými firmami.

Podívejme se nyní blíže na zakladatele „Sochařského ateliéru a kamenického podniku“ v Brně, jihlavského rodáka Adolfa Loose (1829–1879). Po studiích na Akademii výtvarného umění ve Vídni, která však nedokončil, zakládá v roce 1860 v Orlí ulici v Brně svoji první soukromou živnost jako „měšťanský sochař a kameník“. Později přesídluje do ulice Friedhofgasse 20-22 (dnes Kounicova ul., kde stojí hotel Continental). Vyrábí nejen náhrobky, ale s nesporně uměleckými ambicemi přijímá i zakázky na dekorativní prvky vznikající moderní brněnské architektury, jako jsou alegorická sousoší antických postav, plastické medailony a busty význačných osobností (Kounicův a Pražákův palác, nemocnice u sv. Anny, Zemský dům, Německé gymnázium apod.). Ve spolupráci s architektem Josefem Arnoldem se podílí i na sochařské a kamenické výzdobě kostelů a synagog (Rajhrad, Popice, Jihlava). Firma provádí i štukové výzdoby společenských sálů a divadel (brněnská Reduta, Besední dům, jihlavský hotel Czap – dnes Dělnický dům). Významnou část tvorby zaujímají i vojenské pomníky padlým, zvláště po prusko – rakouské válce (Hradec Králové, Tovačov, Hoříněves).

V roce 1870 A. Loos uzavírá sňatek s jihlavskou rodačkou Marií Hertlovou (1833–1921). Ještě v témže roce se jim v Brně narodil syn Adolf (1870–1933) později světově proslulý architekt průmyslových a obytných budov a bytových interiérů (Müllerova vila v Praze, Brummelův dům v Plzni, četné realizace ve Vídni, Francii či USA).

Zakladatel firmy A. Loos st. však v roce 1879 umírá. Synovi je teprve 9 let. Po gymnaziálních studiích se brzy osamostatňuje. Pro vážné neshody s matkou odchází z rodného domu a zřejmě se ani později nepodílí na kamenosochařské tvorbě firmy, kterou po smrti manžela provozuje vdova M. Loosová, označující tehdejší výrobky A. Loos Witwe. Mladý Loos si však z rodného domu odnesl celoživotní lásku k ušlechtilému kameni. Ten pak prosazoval do svých staveb a bytových interiérů, kterými se ve světě tak proslavil.

Po smrti manžela navazuje Marie Loosová spolupráci s architektem Onderkou, který je zřejmě autorem návrhů tehdejší kamenosochařské produkce firmy. Jsou to návrhy honosné pro bohatou kliente-

lu, ale i prosté, jednoduché pro malá města a venkov. Založeny jsou i další pobočky v Břeclavi a Třebíči. Ve dvou mramorových lomech firmy a na třech pobočkách je zaměstnáno koncem 19. století 60 kameníků a 40 řezačů kamene.

Firma přečkala jistou krizi poptávky v bědných letech po I. světové válce, ale to již v čele stál vnuk zemřelé majitelky Valtr Loos. Jelikož přijal německé občanství, byl po roce 1945 odsunut, firmu přebrala národní správa, v roce 1951 byla znárodněna a o rok později zcela zanikla.



Signatura firmy na jednom z náhrobků. Foto autor.

Produkce firmy za dobu asi 75 let existence je ohromující. Jejími výrobky jsou ozdobeny mnohé budovy v centru Brna, jejich interiéry, brněnské hřbitovy se stovkami náhrobků, ale i hřbitovy po celé jihozápadní Moravě. Díky našemu pátrání jsme potvrdili, že kamenosochařská díla slavné Loosovy firmy si získala klientelu i v české Polně.

V této souvislosti se nelze nezmínit o druzích materiálů, ze kterých tvorba kamenické dílny pocházela. Kromě pískovce a ušlechtilé žuly (převážně z mauthausenských lomů) to byl především mramor

z lomů poblíž městyse Nedvědice, ležícího mezi masivy Drahanské a Českomoravské vysočiny při západním okraji Moravského krasu.

Mramor, který je vlastně druhem metamorfovaného krystalického vápence, je při svém opracování velice dekorativním materiálem používaným ve stavebnictví a sochařství již od dob starověku. Adolf Loos v Nedvědici jeden lom zakoupil a jeden pronajal již koncem 60. let 19. století. Mramor tu lámaly i další 3 firmy.

Mramorové lomy zde byly otevřeny již ve druhé polovině 13. století při stavbě gotického hradu Pernštejna. Později zde vytěžený mramor posloužil ve 2. polovině 16. století při stavbě kostela sv. Františka v nedalekém Doubravníku, který je nazýván „mramorovou katedrálou“. V nedvědických lomech se nachází asi 4 druhy mramoru. Bílý, středně zrnitý, bílý až našedlý, středně zrnitý, bílý, hrubě zrnitý s šedými či nazelenalými proužky. Tyto jsou nejkvalitnější a lze je dobře lámat. Čtvrtý druh je namodralý, středně zrnitý, drolivý, který nelze lámat ve větších blocích. Tento druh posloužil jako materiál pro sklářské hutě (až 60 vagonů ročně) a zároveň k výrobě drobných dekorativních předmětů, těžíttek, stojánek apod. Významnou byla i produkce mramorové drti a moučky pro výrobu terazza.

V 60. letech 20. století skončila těžba mramorů v Nedvědici, i když geologické zásoby jsou stále k dispozici.

Za cenné informace děkuji paní Petře Zvolánkové ze hřbitovní správy Městského úřadu Polná. Za poskytnutí disertační práce Pavly Cenkové děkuji Mgr. Petru Dvořákovi.

Použitá literatura:

Cenková P.: „*Vkusné a solidní*“. *Měšťanské sochařství v Brně 1800–1880*. Disertační práce. Brno 2014.

Černoušková D., Chatrný J.: *Brněnské stopy Adolfa Loose*. Muzeum města Brna: Brno 2010.

Šmíd J.: *Ze staré Nedvědice: Mramorové lomy*. Nedvědický zpravodaj, roč. I., č. 3, září 2007.

Milan Šup

Poznámka k počátkům cyklistiky v Polné

Počátky cyklistického hnutí v Českých zemích spadají do druhé poloviny 19. století. Také v Polné se v té době stali někteří občané majiteli velocipedů – jízdních kol. Zastavme se na chvíli nad jejich využíváním za časů našich dědů a pradědů. Nevíme, zda ještě někteří z nich vlastnili „aparát“, který poháněli usilovným přímým šlapáním s pedály na ose obřího kola s hanlivou přezdívkou „kostitřas“, což nebylo dale-

ko od pravdy, nebo již moderní s dvěma koly a převodem mezi pedály a osou kola.

Kopcovitý terén na Vysočině a možnost jezdit tehdy jen na přírodních cestách nebo silnicích se šterkovým povrchem nebyl prvním cyklistům oproti současnosti moc příznivý. Cyklisté, jak bylo v těch časech obvyklé, se sdružovali v samostatných klubech. V roce 1881 byl založen Český klub velocipedistů v Praze. Polenští nezůstali pozadu a z dostupných pramenů víme, že v roce 1897 založili Klub velocipedistů, který měl v roce 1902 již 35 členů.

Zdali pak již tito polenští cyklisté znali zákon vydaný za časů císaře pána 15. července 1866, který jim v § 47 stanovil, že „*cyklista musí mít kolo opatřeno zvonkem neb musí míti při sobě píšťalu, aby mohl dávat výstražné znamení. Signálových trubek, jež předepsány jsou výhradně pro automobily a motocykly, cyklista užívat nesmí. Při jízdě za tmavé noci musí míti rozžatou svítilnu. Svítilna ta však nesmí býti opatřena barevnými skly, jede-li po silnicích a cestách podél železnic aneb v obvodu křižovatek železnic s cestami. Cyklista jeda vyhýbá se vlevo a předjíždí vpravo. Cyklista dojíždějící nebo potkávající pěší, koně jezdecké nebo povozní, jest povinen dáti ze vzdálenosti nejméně 20 metrů znamení zvonkem nebo píšťalou, a lekají-li se koně neb napomíná-li jejich průvodce k opatrnosti, seskočiti – nikdy však v bezprostřední blízkosti koní, a vzdáliti dle možnosti svůj stroj z obzoru koně. Při potkávání pěších, povozů nebo jezdců smějí cyklisté při společné jízdě jeti jen jednotlivě za sebou. Cyklisté, povozníci a pěší potkávající se a předjíždějící sebe jsou povinni bez zdráhání sobě se na vzájem vyhnouti.*“

K počátkům polenské cyklistiky ještě dodejme, že již před první světovou válkou se prodávala jízdní kola, jak se dočteme v místním inzerátu, firmou Václav Holzman, dílna strojnická v Polné, která „*P. T. obecenstvu nabízela osvědčené velocipedy značky Luxus s horskými plášti se zárukou a za výhodných podmínek; též veškeré součásti kol, jakož i pláště, duše a.t.d. v dobré jakosti a v cenách levných. Opravy kol se rychle a levně vyřizují.*“

Počet jízdních kol, která tehdy Polenští vlastnili, neznáme a údaje o jejich počtech nebyly zjišťovány ani v minulém století, ani dnes.

Na Polensku ve srovnání s místy v nížinách kolo příliš nesloužilo jako dopravní prostředek k cestám do zaměstnání, do školy, na nákupy do města z okolních obcí nebo do kostela. Nejvíce sloužilo občanům pro rekreační účely.

Závěrem malá osobní vzpomínka autora příspěvku: jako učen v obchodě Rudolfa Chlebečka jsem v době Protektorátu, v letech 1944–1945 rozvážel na starém kole – dnes by se řeklo „plečce“ – kvasnice, droždí v asi pětikilogramové dřevěné krabici do obchodů po

městě a do okolních vesnic, protože tento sortiment měl pan šéf ve svém obchodě, jak říkal, „an gró“ – ve velkém.

Jan Prchal

Zajímavé, senzační, poučné, smutné a tragické, ale mnohdy i úsměvné zápisy z polenských kronik

Při listování v polenských pamětních knihách a pročitání písemných záznamů místních kronikářů zaujmou tu a tam takové odlehčené, občas kuriózní zápisy. Mnohdy svérázným literárním stylem kronikářů jsou též popsány události tragické – nehody a katastrofy.

Účelem tohoto příspěvku není blamovat toho kterého zapisovatele či dokonce znevěrohodnit či zesměšnit jeho bezesporu záslušnou práci. Zápisy v kronikách tito dobrovolníci pořizovali s vědomím zanechat nám svědectví o časech minulých, připomenout události, jež se v Polné odehrály, a které, dozajista, přinášejí znalosti i poučení z historie našeho města mnohým badatelům, studentům a historikům. To především! Přijměme proto následující výběr textů s porozuměním. Jména kronikářů záměrně neuvádím; ostatně, v případě potřeby jsou snadno dohledatelná.

Zápisy, jako předmětné ukázky, splňující záměr tohoto příspěvku, byly vybrány z let 1914 až 1958. Jsou přepsány bez úprav, tedy i s pravopisnými a gramatickými nedostatky. V závorce jsou uvedeny doplňky upřesňující či vysvětlující zápis.

1914 – *Městské zastupitelstvo (v Polné) mj. zakázalo koupání bez plavek.*

1915 – *Prvním automobilistou v Polné byl místní lékař MUDr. Michálek, který počal po silnicích s četnými tehda „srážkami“ jezdit.*

V březnu uviděla Polná nového tvora – ondatru, která se tehda jsouc dovezena do Čech z Ameriky, rozšířila se rychle a tehda jedna obcházející elektrárnu při potoce na splavu při Dolní bráně, spadla do okna elektrárny. Donesli ji pak k odbornému učiteli Bř. Rérychovi, který ji vycpal a do školních sbírek uložil.

1916 – *Polenská pouť byla velmi čteně navštívena v obzvlášť pestré směsi, neboť ji oživovali i polští Židé, Rusi, Italové, Srbi. Kramářů však bylo málo, nebylo plátna. Zvěřince nepřijely – nebylo krmení pro bestie. Jen houpaček bylo mnoho. Asi 243 osoby navštívily museum tehda*

umístěné v I. patře kaplanky. Pivo šlo přes všechny zákazy ještě na odbyt. Hostinští sice měli zákazy čepovat jen od 7 do 10 hodin a to pro 1 hosta – 1 půllitr, ale Polenští i cizí na to vyzráli, chodili z hospody do hospody. A že na pouti převládaly ženy, vypily se spousty sodovek od firmy Janků a také mnoho ovoce – dosti drahého – bylo snědno. Pout' skončila pračkami z kruhů všech tříd občanů, pokutami a básněmi tehdejšího básníka polenského Šejnohy v „Sázavanu“.

Do tabáku začali míchat $\frac{1}{5}$ březových listů do trestí namáčených, a proto začali kouřit mařinku vonnou (po níž se jim viklaly zuby), jetel, dubové, malinové listy. Na zahrádkách pěstovali víc a více tabák, řezali ho do dýmek, ale dělali i viržinky a cigarety.

1917 – ...Ačkoliv bylo piva a lihovin málo, když někde bylo, lidé vybíjeli svou náladu za vypravování anekdot a vtipů: Karla, císaře, zvali správcem konkursní podstaty. Také měli fantastické zprávy, brzo o dobytí Švýcarska. Také některé ženy i v Polné hýřily a některé tančily a veselily se, až je museli z kazatelny napomínati, aby prý se nezapomínaly se zajatci. Zajatci dostávali zase výstrahy úřední.

Jako všude, kvetlo v Polné válečné udavačství. I zde dali se použití jisté osoby, že ve vlacích jinde vyslyšali hovory vojáků i občanů a udávali. Udávali vyzdvizence z vojny a ti museli znova k přehlídkám. Udávali, kdo má větší zásoby. Nevěděl člověk tehdy, kdo ho do neštěstí nebo na frontu dohnal.

V roce 1917 velmi rozbujelo řemeslo keřaské. Doutníky a cukr byl hlavní artykl, který se proměnil ve valutu. Proto i venkované nechtěli za peníze prodávat. V hostincích jen určití hosté dostávali pivo, nebo jim ho posílali za aprovizací. Obchodníkům se střížním zbožím vyčítali, že bez másla, vajec, drůbeže ničeho neprodají. Kdo si nemohl zaopatřiti něco pod rukou, z přidělu živ být nemohl. Fronty chlebové počaly být i v Polné bouřlivé a nebylo radosti čekati na chléb a maso pro poznámky, jakými se lidé častovali. Povykovali i tací, kteří maso potom v Jihlavě prodali. Úřady a ústředny vydávaly místo aprovizace dobré rady, např., že se nemají šlupky brambor zahazovat. (K tomu lze dodat, že z válečných dob existuje porůznu několik zápisů, které dokládají využití bramborových šlupek a okrajků kupříkladu při vaření polévek pro chudé.) Karavany velkoměšťáků nasedali na malých nádražích, ale i tam je četníci honili a zabavovali jim, třebaže hladoví táhli těžké rance brambor draho po vsích koupené. Z hladu chodili lidé po houbách a nekoukali ani co sbírají. Hodně bylo i nehod, neštěstí a senzací. Někdo vypustil v nedostatku vody vodovod, zastřelil se hotelier Macháček St., kůň poranil Rusa ve Skrejšově, jeden židovský stařec zatčen pro styky s děvčaty, v Malé Věžnici spadla kráva do výmolu.

1918 – Německé listy „Kronenzeitung“ přinesly tehda z Polné humo-ristický obrázek, jak prý si polenské některé ženy dávaly na hřbitově

dostaveníčko se srbskými zajatci a jak je tam jeden polenský občan za smrt převlečený objevivší se s kosou na zdi přivedl do zděšeného útěku.

V prvních dnech po převratu byla kázeň rozvázána a v celém okolí daly se odvážné krádeže, ba i noční přepadení, loupení chlívků, vybírání úlů (ve Věžnici 4, v městě 3, v Dobroutově 10). Na stanici byl jeden až dva četníci. A tak potulovali se různí lidé po polích a u vsí; zaháněli husy, které v lese svazovali a odnášeli. Na nádraží Polná-město vyloupen byl magacin. Ztratilo se 125 podrážkových kůží, 2 plechovky bonbonů. Víno přelili do přinešených puten a mnoho moku rozlili. Jen válečné cikorky se nedotkli. Hledání byli policejním psem, ale ten si pletl moc dveří.

1919 – Loupení a krádeže děly se denně (u Perlů, u Pojmanů, u Aro-nů, u Deutschů, u Sládků). V lesích byli cikáni, ale kradli i jiní, jako ve Zhoři 350 kg svini v ceně 10.000 Kč.

Pro neustálé loupeže a cikánské tábory byla zřízena noční stráž ob-čanská ve dnech 12. – 20. srpna.

1921 – Senzace měsíce března byly: Sázka souseda z Hrbova J. Brab-ce a řezníka Procházky, že sám neporazí silný strom v Brabcově lese. Stalo se, ale protože to byl památný strom, hrozil z toho soud.

1922 – 26. února nastala náhlá obleva a z toho povodeň, takže hasiči museli být alarmováni na ochranu ohrožených. Tehdy při svitu pochod-ní zachraňovali v noci lidi, majetek a vyváděli dobytek. Z každé pěšinky stal se potůček a z potoků řeky. Louky podobaly se jezerům. Byly též zátopy na půdách (polích) a kry u mostů musely být rozbíjeny.

1923 – Kolem 15. ledna nastaly veliké bouře sněhové, které na něko-lik dní zastavily dopravu na silnicích ba i lokálce a autobusech. Protože bylo mnoho sněhu, rozmohlo se sáňkování městem na veřejných silni-cích od sv. Barbory, skrze Zámek, na Zápeklí a zvláště u Celenského kříže, kde došlo k vážné nehodě, když vjeli do klad a zranění byli Jos. Basch, An. Procházková, J. Hovorková, M. Brabencová a jiní.

Září. Předvolební boj byl jako obyčejně prudký a vedly ho strany ve schůzích i na plakátech, kde jedni přes druhé vysvětlovali proč to „v naší drahé republice“ neklape. Volební výkon však byl celkem klidný a zůsta-la po něm jen pomalovaná vrata a zdi.

Senzace m. září: Oheň u Čalounů na Kocimberku. Než hasiči přijeli, bylo po všem.

1924 – 9. srpna rozrušen byl celý kraj zprávou o vraždě v Podhorském mlýně na 64 leté mlynářce Amalii Procházkové (dříve Dvořákové a předtím Pospíchalové provdané). Nalezl ji ponocný v ohni rozlitého petroleje, ale s ranami tupým nástrojem v hlavě. Bylo sice mnoho dohadů, mnoho senzace po několik týdnů. Bylo zatčeno mnoho osob i majitel mlýna. Vyšetřovali bedlivě detektivové. Všichni obvinění

byli po sedmiměsíčním vyšetřování propuštěni a vražda zůstala záhadou, protože všichni měli alibi.

1926 – Na lednové schůzi obecního zastupitelstva bylo mj. rozhodnuto: „Petici, aby byla uznána sovětská vláda, (zastupitelé) nepodepsali.“

Jako novinku začaly i polenské dámy nosit vlasy „mikádo“ na prospěch živnosti holičské.

V květnu rozmohla se na Polensku vzteklina psů. Po dlouhých kontumacích museli být v Polné, dále v Šicendorfě, psy utraceni. V Nížkově nemohli pobité psy ani povozem uvézt. Nebylo dlouho potom psa k uhlídání.

Ke stávajícím stranám založili 8. 12. v Polné také na schůzi U Slova obec fašistickou.

1927 – 25. září večer, když byl biograf plný obecnstva, bylo oznámeno, že pro poruchu na stroji se představení předčasně končí. Teprve venku vidělo obecnstvo ozářenou věž požárem. Hořel panský dvůr a mohutné staré krovy byly největším hořlavým objektem v Polné. Zář byla tak veliká, že z celého okolí byla patrná. V Jihlavě na náměstí bylo prý jako ve dne. I byla všude domněnka, že zámek hoří. Bylo to hrůzné krásné podívání, když se v milionech jisker řítily rázem stolice krovu. Budova sama byla z roku 1586 a střecha z roku 1705. Vítr vál na louku Pastviště. Nebezpečí další nebylo a proto hasičské sbory z N. Dvorů, Záborné, Poděšína, Polné a oba sbory z Jihlavy byly tu jen diváky, když starý dobře pojištěný objekt hořel – aby udělal místo přestavbě Amylonu výhodnější. Ráz dvora ovšem změněn a jedna ze zámeckých budov, jež pamatovala robotu, zmizela. Stáje neshořely.

1928 – Senzací dubna byl požár na Žabokrtech, po němž zatýkaný podezřelý utekl před četníkem do rybníka, kde popíchal knejpm četníka Apeltaura ve vodě.

1930 – Senzace stala se tu v měsíci dubnu. Nárazem bran do noh splašili se na poli na Kalvárii koně obchodníka Aloise Musila. Táhli vozku, který je nechtěl pustit z příkré stráně dolů. Jeden kůň se svalil, druhý se utrl a hnal se několik vteřin, než vyšla děvčata ze školy, kolem domu k zadním vratům, kde stál vůz. Zatáčeje k vratům nabodl se mladý koník tak hrozně na voje, že mu projelo krkem do hrudi, utrhlo mu srdce a projelo za žebry ven. Když se lidé seběhli, byl nešťastný koník mrtev. Odvezl ho koňský řezník Korotvička. O několik okamžiků později a mohlo se státi velké neštěstí u školy.

Senzací června byla společná smrt milenců Gustava Bulanta z Rohozné u Cerekve a Růženy Krulikové z Nové Vsi u Chotěboře na Homoli v Březině. Rodičům vydával se milenec za stavitele Nováka,

když se však měl představit rodičům, zajel do Polné a tady milenku a sebe zastřelil. Pan B. Neubauer a Čáslavský označili místo balvanem.

1931 – Redaktor Reismann byl vlastně z Polné a sice z tzv. rodu Bulfova a pátraje tu po svých předcích našel v matrice jméno Hitler, z čehož rozvířil v časopisech domněnku, jako by byl A. Hitler, vůdce Německa, původu polenského a židovského. I bylo o tom mnoho dohadů. V jednom lednovém čísle živn. časopisu byl také vytištěn článek o zániku a úpadku města Polné. Takové naříkání nepomáhá a spíše dělá ještě horší dojem, než je skutečnost.

1932 – Senzací byl pro Polnou novinářský článek, že v Polné zemřel účastník procesu Hilsnerova Liberát Půža. Bájili tam o něm, že byl to statečný stařík, který měl jediný odvalu provázet prof. Masaryka po Polné v době, kdy fanatický dav ho ohrožoval. Pravdou je, že průvodcem tehđ. profesora Masaryka byl Alois Pojman, a že tu T. Masaryk ohrožován nebyl. Věrné vylíčení návštěvy prof. Masaryka je popsáno v knize „Rodáci a obyvatelé Polné“.

1933 – V novinách poukazovali na rozkrádání stromů na kateřinském kopci. (Rok předtím byly stromy dosazovány).

1934 – Konečně navštívili Polnou také kasaři. Přistavili si žebřík u Školské brány, vnikli do místnosti Živnostenské záložny, kde z kasy zmizelo 11 000 Kč.

1936 – (Po výčtu celé řady akcí spolku Viktorin jako sázení stromků, budování laviček a lávek apod. je následný záznam): A tak zatímco se jedni starají, druzí okázale pouští močku přes ulici, vozí bláto a vysypávají v domácnosti nepotřebné věci do vedlejších ulic, pouštějí slepice i do parku a proti řádění pánů kluků v parku se marně bojuje. Prý jsou tím vinny politické poměry.

1937 – Na výročním trhu 17. února řádil kapsář. Okradl 6 lidí.

23. dubna při opravování záclony spadl z okna II. poschodí chlapecké školy (asi 14 m) školník J. Mráz, 53letý ruský legionář. Žáci, kteří byli ve třídě přítomni, neštěstí ani nezpozorovali. Školník padal i s židlí, na které stál, nejdříve na elektrické vedení, způsobil krátké spojení. Na zemi zůstal ležet s roztržštěnou hlavou. Zůstalo po něm 6 nezaopatřených dětí.

V listopadu si zlodějové potrpěli na husy, slepice a králíky.

1938, 21. září. Vojáci na nádraží zpozorovali nějaké podezřelé osoby na křižovatce k Novým Dvorům, proto žádali o posilu na hlídání silnice. Než však se zpráva dostala do města už fantazie pracovala a vzniklo z toho přepadení nádraží. Střelecká jednota ihned byla pohotově. Stačilo, aby vpadl ozbrojený náčelník do restaurace a ptal se: „Tak kdo jde se mnou?“, aby všechny místnosti hostinců se vyprázdnily a střelce provádě-

zel velký zástup ozbrojených lidí s klacky a ženy do zástěr nasbíraly kamení. U nádraží se omyl vysvětlil a dav se rozešel.

1940, 18. února. Vyhláškou ze dne 6. 2. se nařizuje povinná dodávka vlny z angorských králíků. Organizovaní chovatelé angorských králíků odevzdají v kalendářním roce z každého králíka 150 gr. vlny, neorganizovaní všechnu. Sběr započne 1. 4. t.r. a sběratelem je místní spolek chovatelů hospod. zvířectva.

1945, květen. V obchodech je velká poptávka po potravinách, jichž je však nedostatek vzdor tomu, že po více dnů, hlavně v ony dny nejrušnější, se neprodávalo. Čeho je dosti, to je koňské maso. Značný počet vojenských koní přišel pod ruku koňského řezníka Strašila a bylo pak v jeho obchodě vysekáno. Kdysi bývala proti koňskému masu u mnohých lidí nechut'. Války a okupace vyzvedly však jeho hodnotu, a tož i nyní je každý kůň, vedený na porážku, sledován a hodnocen, kolik masa z něho bude, kolik lidí si pochutná a nasytí.

1947, 12. ledna. Svobodné slovo kritizuje sportovní mládež, resp. hokejové mužstvo SK Polné, jež nedělní prohru zapíjelo ve vlaku i v restauraci šicendorfského nádraží tak vydatně, že to budilo hnus. Kritika ta nás samozřejmě netěší, je však na místě.

1948, 8. března. Konána 4. schůze akčního výboru NF, do které se mimo členy téhož a soudruha předsedy MNV Forstnera dostavili obelaní: V. Holinský, G. Balcar, A. Bukovský, F. Kasl a F. Vacek, kterým vytknuto jejich chování a řeči vedené v hostincích. Po jejich vzdálení posuzována oznámení jednotlivých akčních výborů, tvořených v závodech.

15. března. Na schůzi akčního výboru projednána výtržnost, kterou vyvolal kartáčník F. Kasl v hostinci p. Koutného, ač krátce předtím byl AV (akčním výborem) napomenut a varován. Hostinští upozornění, by k podobným případům nenechali dojít, příp. řeči, jaké vedl Kasl, oznámili SNB. Vzata na vědomí zpráva AV právovár. měst. pivovaru o ustavení AV. S další zprávou tohoto AV, že totiž proti dosavadním členům správy pivovaru není námitek místní akční výbor nesouhlasí a vyzývá AV pivovaru, by do 3. 4. očistil podnik od protilidových a nedemokratických živlů. Ne-li, bude do podniku dosazen správní komisař.

5. dubna. Přezkoušení členové Místní školní rady a schválení všichni až na děkana Říhu, za něhož má být P. Karel a ředitele Hozu, jenž v těchto dnech KNV sesazen. Protože AV pivovaru očistu neprovedl, dána mu lhůta do 10. 4. Nevyhoví-li bude mu okresním akčním výborem vnucená správa – komisař.

1949. Odvody. 28.3. „Chovejte mne má matičko, jako míšeňské jablíčko, chovejte mne, má matičko, jako z růže květ. Jen až Vy mne vychováte, pak se na mne podíváte, jak mně bude pěkně slušet bílý ka-

bátek.“ – Píseň se nese jarním ránem, jež soustřeďuje mladé muže z Polné, Brzkova, Dobroutova, Hrbova, Janovic, Nížkova, Poděšína, Rosičky, Siráková, Špinova, Věžnice, Věžničky a Záborné do sálu zdejšího kina, aby se tam představili odvodní komisi. Ti, kdo z nich budou odvedeni, neoblečou sice „bílý kabátek“, jak si zpívají, ale modrý nebo zelený, dle toho k čemu budou odvedeni, resp. přiděleni.

1950, 25. února. K. Vach, dopisovatel do Rudého práva, píše v obsáhlém článku, že údernické hnutí v pletářských závodech KHB, n.p. o4 zde, se radostně rozvíjí. Úderky „Pilná včelka“ a „Nové mládí“ našly již následovníky. Jejich výkon za první den Údernického týdne, jenž je na oslavu Únorového vítězství, vykázal 149,9 % a 320 % v soutěži jednotlivců. (!)

13. května. Schůze zdejší skupiny Čs.-sovět. přátelství byla rozpuštěna pro neúčast pozvaných. Dostavili se 4 členové.

11. června. Slavnost Božího těla, žel, pokažená tím, že konána současně s průjezdem motocyklových závodníků. Závod „Jihlavským krajem“ byl odstartován v 6 hod. ráno v Dačicích. Polnou šla trať od 10,30 hod. Pohotovostní a strážní služba se činila, ale zájem o průjezd závodníků oslaben a průvod Božího Těla potrhán. Děti vyplašeny a namnoze do průvodu ani nedány. Tož jejich letní „družičkovská“ radost zkažena, neb ve čtvrtek se slavnost Božího Těla nekonala. Snad dnešní mělo být slaveno jen v kostele, nebo mělo začíti dříve, aby nedocházelo k takovým nepříjemným střetnutím. (Záměrem pořadatelů patrně bylo narušit, ne-li zcela překazit, tradiční církevní slavnost).

23. srpna. Komise pro boj proti mandelince bramborové žádá všechny orgány lid. správy, AV, JSCZ, ČSM, ROH, SČZ a ostatní masové organizace, a všechno občanstvo i žactvo škol, aby v nejbližších dnech organizovali hledání, sbírání a ničení mandelinky bramborové a zachránili tak bramborová pole našeho kraje. Zde se občané svolávají rozhlasem před radnici a odtud vysílají se jednotlivé party v dílčích směrech. Tyto hledačky jsou opravdu žádoucí, neb tento ničitel našich bramborových kultur se objevil i na Polensku. Jen je třeba, aby hledači, hlavně děti, dbali také toho, by bramborové keříky nebyly zbytečně lámány a rozdupávány.

1952, září. Občan František Beneš bez dovození půjčil krávu synovi do Dobronína. Navrženo k potrestání.

1953, květen. Výročí založení komunistické strany vzpomenu jako na školách, tak ve složkách Nár. fronty. Již 32 roky nás vede strana ku šťastnějším zítřkům všeho pracujícího lidstva.

Listopad. Proč Polná zůstala venkovským městem zemědělského charakteru? Jen proto, že neprozíravost našich tatíků, kteří neviděli dál, než sebe. Kolikrát mohla jít dráha přes Polnou, kolik továren zde mohlo

býti, ale lakota jejich zabraňovala tomuto všemu. Škoda polí které by na toto padly, raději nic, říkali – my se dovezeme a žebrota ať chodí pěšky. Kdepak postavit továrnu – kdo by nám dělal na polích, to přece nejde, proto se to mstí až do dneška.

1955, únor. Bálová sezona, která končí 22. února, proběhla uspokojivě, lid si vydělá a také se proto pobaví. Největší pozornosti se těší plesy myslivecký, rybářský, maškarní, požárníku – výhry zvěřiny, rybí řízky, pod škraboškou švanda.

(zápis z 27. února): 25. únor 1948. Reakce chtěla převrat nelíbilo se jí, že pracující třída pod vedením kom. strany znárodnuje, bere vše do správy, co kapitalisté vlastnili. Byl to tehdy rozhodující den – prohrál jako v roce 1920? Ne, rozhodně ne, lid vyšel do ulic a vyhrál – doučtoval se vším, co by do budoucnosti překáželo – reakční předáci utekli za hranice.

1956, červenec. Organizovaná hledačka mandelínky bramborové – je to brouk, který ohlodává keře a tím hyne stonek bramboru. Tento brouk je proto velice nebezpečný.

Srpen. Místní národní výbor obdržel od ONV jako odměnu za dobrou práci v akci O čistotu a výzdobu města k 1. Máji přenosnou lékárníčku.

1958. 28. 5. se přehnal bouře s kroupami velkými jako bonbony.

20. 12. Nový nepěkný zjev se projevil v mládeži, která se zvrhla a trojí různé neřestí – oblékají se vystředně, takže se často dostávají v rozpory se zákonem, jmenují se chuligany.

Ze zápisů z let padesátých nelze přehlédnout jistý náznak tzv. „krátkého ostravského dialektu“, kdy pisatel opomíjel užívat nad některými samohláskami čárky – viz: tatiků, chodi, požárníku apod.

Také v dalších letech se v kronikách tu a tam objevují záznamy, nad nimiž se lze pozastavit, pobavit i zamyslet. Ostatně, z těchto důvodů je zapisovatelé dle svého momentálního osobního rozpoložení, ať již formou vhodnou, či nikoliv, pořizovali.

Prameny:

Moravský zemský archiv v Brně – Státní okresní archiv Jihlava, Archiv města Polná, kniha 269 – Pamětní kniha města Polné 1914–1934, kniha 270 – Pamětní kniha města Polné 1935–1947; Městský národní výbor Polná, i. č. 49 – Pamětní kniha města Polné 1947–1951

Archiv městského úřadu v Polné – Kronika Polná 1952–1962.

Český plavecký klub a Polná

Své místo v historii Polné má ve třicátých a čtyřicátých letech minulého století Český plavecký klub Brno (ČPK), dnes již neexistující.¹ Ve výše uvedeném období každoročně přijížděli na prázdninový pobyt do Polné žáci a dorostenci uvedeného klubu. Kdo byl iniciátorem jejich prázdninového pobytu v Polné, se s jistotou již nedozvíme. Pamětníci v Polné ani v Brně již nežijí. S největší pravděpodobností můžeme předpokládat, že to mohl být kterýsi z činitelů TJ Sokol Polná. Víme, že výcvik nových plavců probíhal společně s tréninky dospělých členů klubu, včetně plaveckých závodů, na konci pobytů na Vítkově plovárně na rybníku Peklo. Ubytování byli, v tehdy skromných podmínkách, v budově dívčí školy, kde ještě nedošlo k rozvedení vodovodu a kde byly k dispozici pouze suché toalety. Skromné bylo i jejich stravování, zejména v období druhé světové války, kdy veškeré potraviny byly od března 1939 v omezeném množství na přiděl, což poprvé postihlo i pobyt plavců ČPK.

Členové ČPK Brno naučili v průběhu svých letních pobytů správně plavat generace polenských občanů. Spolupracovali zejména s tělovýchovnou jednotou Sokol Polná až do doby zastavení činnosti Sokola okupačními úřady v měsíci dubnu roku 1941 na základě nařízení K. H. Franka. Mimořádně velkému zájmu členů jednoty a početné polenské veřejnosti se těšily ještě v roce 1940 plavecké závody a následný plavecký kurz, které uspořádal polenský Sokol spolu s Českým plaveckým klubem z Brna ve dnech 21. až 27. července v Polné na rybníku Peklo. Konaly se tehdy i klubovní závody ČPK Brno v den zahájení jejich polenského pobytu 21. července. Po nich následovala 23. července přednáška náčelníka ČPK Brno Stanislava Krajíčka o významu plavání s promítáním filmů. Plavecký kurz, který členové jednoty Sokol, ale nejen oni, hojně navštěvovali, byl uspořádán ve dnech 24. až 27. 7. 1940. Celá akce byla zakončena dne 28. července předvedením plaveckých stylů přeborníky ČPK Brno na Vítkově plovárně.²

Po skončení druhé světové války v letních měsících opět intenzivně pracoval obnovený plavecký odbor Sokola Polná, vedený zkušeným cvičitelem Aloisem Wimmerem. Odbor úspěšně navázal na výuku plavání

¹ Sdělení Magistrátu města Brna, odbor školství, mládeže a tělovýchovy č.j. MMB/0093151/2016-3-11. Ani ve veřejných rejstřících není již korporace s podobným názvem evidována.

² Městské muzeum Polná, fond Archiválie, TJ Sokol Polná. Spisy 1931-1941, složka 1940 - žádost o povolení pořádání plaveckých závodů a kurzu TJ Sokol Polná z 18. 7. 1940, podaná Okresnímu úřadu v Německém Brodu s přesným programem. Taktéž viz povolení OÚ Německý brod z 20. 7. 1940, podle něhož mohla TJ Sokol Polná uspořádat ve dnech 21. - 28. 7. 1940 plavecký kurz a závody v Polné.

a pořádání plaveckých závodů, s čímž se v jednotě začalo právě ve 40. letech 20. století ve spolupráci s ČPK Brno.

Na prázdninové pobyty přijížděli členové ČPK Brno do Polné i v čase okupace země nacistickým Německem, kdy byl již Sokol zakázán. V tomto období let 1941 až 1944 se stal oblíbeným místem mnohých Poleňáků, ale i rekreatův odjinud, pro slunění a přístup do vody břeh rybníka Peklo v lokalitě „Pod Novákova“. Bylo to v čase, kdy se Vítkova plovárna již netěšila dřívější oblibě místních obyvatel. Do tohoto místa za námi, tehdy „...náciletými“, přicházeli nebo připlavali z Vítkovy plovárny někteří ze členů ČPK Brno, jež nás, kteří jsme plavali stylem „ouško“ apod., učili správně plavat prsa, znak, kraula i motýlka. Byla mezi nimi Vlasta Prášilová, později mistryně republiky, nebo Zdeněk Jelínek, který již jako inženýr byl určitou dobu i ředitelem plaveckého stadionu v Praze Podolí, založeného v roce 1965. Díky plavcům z ČPK Brno jsme mohli později naučit správně plavat naše potomky v době, kdy plavání ještě nebylo vyučováno v hodinách tělesné výchovy. Nemohlo být, neb po určité období nebyly pro základní školy v okolí dostupné kryté bazény.

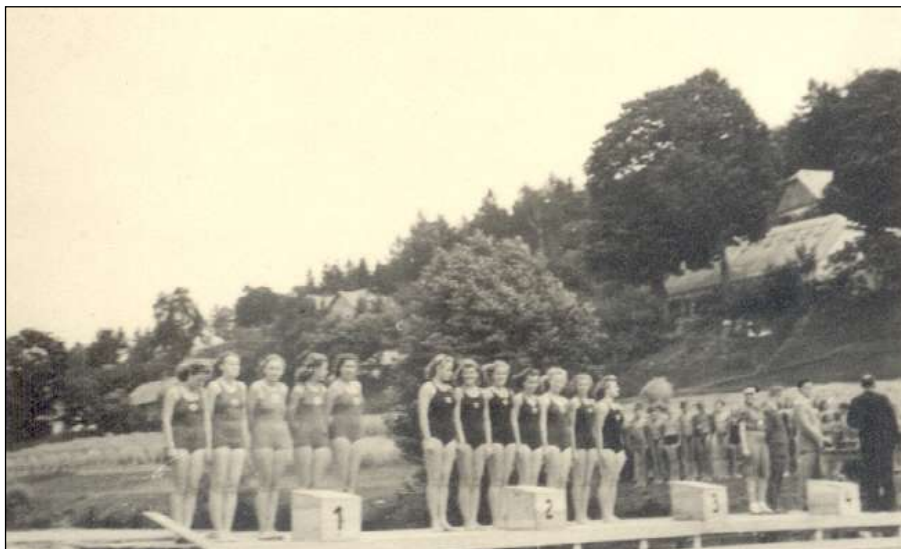
Stejně jako žáci a dorost ČPK Brno, jsme i my zahajovali výcvik pozdravem: „*Slunce, voda vzduch – to je náš přítel, to je náš druh.*“ Závěrem výcviku jsme se mohli zúčastnit, konkrétně v roce 1944, plaveckých závodů v jakémsi bazénu, který včetně dřevěného mola a skokanských můstků vybudoval pro tento účel majitel pily Jindřich Procházka.

Na slunci a u vody jsme mohli tehdy zapomenout na strasti života v čase protektorátu. Voda v rybníku Peklo byla tenkrát ještě velmi čistá, stejně tak vzduch prosycený vůní okolních lesů. Pozdrav plavců z ČPK naprosto vystihoval ty krásné časy, měl své nezapomenutelné kouzlo.

Válka skončila a v následujícím období skončila i mnoho let oblíbená a navštěvovaná Vítkova plovárna, spojená s pobyty plavců z ČPK Brno. Jako koupaliště byl rybník Peklo využíván do konce sedmdesátých let, než byla jeho voda znečištěna přítokem ze Zhořského potoka a z nevyhovující kanalizace v jeho okolí. Občané využívali ke koupání jiné vodní plochy nedaleko města.

Závěrem si kladu otázku, proč měl klub přívlástek „český“. Možná proto, že v době jeho existence za první republiky byla v Brně početná německá komunita. Vždyť v roce 1940 žilo v Brně 340 tisíc obyvatel, z nichž se 70 tisíc hlásilo k německé národnosti a mnozí z nich, po 15. březnu 1939 – okupaci republiky Německem – se zdravili zdviženou pravicí a slovem „März“ (březen), což bylo následně změněno na námi opovrhované „Heil Hitler“.³

³ Není-li v poznámkách uvedeno jinak, byla použita následující literatura: Prchal, Jan: *Polná*. Nakladatelství Linda Polná: Polná 2010, s. 129–131; Prchal, Jan: *Polná ve 20. století*. Nakladatelství Linda Polná: Polná 2006; Prchal, Jan: *Zakladatel Husovy knihovny – Gustav Vítek*. In: Prchal, Jan a kol.: *100 let Husovy knihovny v Polné*. Město Polná: Polna 2014, s. 97–124; Urbánek, Miroslav: *Kapitoly z dějin sokolské-ho hnutí v Polné a na Českomoravské vrchovině*. Město Polná: Polná 2003.



Plavecké závody na rybníku Peklo „Pod Novákova“ – před startem, 1940.
Archiv KZHP.



Plavecké závody na rybníku Peklo, 1940. Archiv KZHP.

Kramářské a jarmareční písně z období tzv. Hilsneriády

(část VI.)

20.

Dva kříže

1.

Na vysokých stráních, tam v překrásném kraji,
se dva bílé kříže, na pokraji blíže,
k nebi pozvedají.

2.

Dva kříže zvedají a pláčou dvě matky,
dejte nám vy lesy, vy černé pralesy,
naše dcery zpátky.

3.

Šly z města Polného, když slunce za mraky,
večerní hodinou, to pro krev nevinnou,
přepadli je draci.

4.

Draci je přepadli, tělo obnažili,
pro víru tyranskou a pro krev pannenskou,
ukrutně zabili.

5.

Ukrutně zabili, krev z nich vymačkali,
těch duší nevinných za třicet stříbrných,
světem rozprodali.

6.

Když hrany zvonili, když hrob zavírali,
tu o jejich rodiče, na tisíce očí,
nad něma plakali.

7.

Po městě i po vsích, ba po celém kraji,
v českých i moravských, proti psům lotrovským,
lidé se zdvíhají.

8.

Lidé se zdvíhají, pagnety blejskají,
ve městě četníci, v Jihlavě vojáci,
munici chystají.

9.
Pro jednu, pro děvku, nač křičíte lidi,
udál to nekrofil, přehroznej krokodýl,
nebyli to židi!

10.
V Hoře pro vás lidé, stavěj šibenice,
ale kdo mordoval, krev pannen proléval,
půjde do blázince!

11.
Hilsner nic neuďál – vraždil bratr – matka,
vy chcete dědiny – pomlouvat nevinny,
židé – ubožátka!

12.
Již vám to zpečetil, Olič, detektivi,
Beck a pan Bulova, že jste kus buvola,
oni spravedliví.

13.
Vy proti pagnetům nic nepořídíte!
Hlavou zeď kamennou, z dukátů stavěnou,
sotva prorazíte.

21.

Tajemná cesta blíže Jiříkova kamene u Polné

1.
Byl děsný den mi kolkolem, tu spousta všude kletá,
vše pro ní bylo zmařeno, neb k večeru se chýlilo.

2.
Však jestli již není ve světě, více ráje není pro mne víc,
tu přišel mi svůdný skvěle, svůdný den vrahů vstříc.

3.
Jsou různé lidu úsudky a hádka všeobecná,
tu přišel den ve chvíli, že musíš být zabitá.

4.
Zabím Tě, mě se odchýlí, tu praštil ji hned tu chvíli,
tak omdlelá se loučí a ten dále se pokouší.

5.
Ptactvo kolem pěje smutně, tu počínal si dále ten vrah,
tak krví zbrocen nešťastně, spálím oděv ten – ach?
6.
Dopadly až k zemi krůpěje zlaté, k zemi truchlé, hříchem spuštěné,
zaryli ji v nitro na hlavě, osm ran krví zbrocené.
7.
Neměl dosud toho dosti, táhl jí dál do houští,
tu shromažďoval krev, neb byl při tom jako lev.
8.
Podříznul jí krk celý, že byl spustlý a tak smělý,
to je hrozné, povídá si, to přivede mne do basy.
9.
Zřím-li kolem nikde nic, svléknu, obnažím a více
tu přikryl stromky onu, pak vracel se zase domu.
10.
V mysli mé volá stále a kráčel od ní tu dále,
nezabiješ! zákon velí, tu jak když do něj střelí.
11.
Běhal stále jako blázen, jsem takto této vrahem,
proč jsem to činil, dí, neb krev potřebují židi.
12.
Mé duši neseš blahý ráj a snímáš všechnu tíseň,
což zní mojemu potomstvu, aj, proto musíš býti oběšen.
13.
Vražda děsná roznesla se tak rychle jako bleskem,
když lidmi ozývá se, kdo bude as vrahem.
14.
Aj, tu náhle rozblesklo se, již bych věděl kdo to,
křičí jeden přes druhého, stopadesát bude za to.
15.
Je to sice choulostivé, někoho tak vinit,
cožpak je to všechno platné, žid se jim dal chytit.
16.
Zatčen, přiveden k soudu byl a na místo činu,
zapřel všechno tvrdošíjně, proto jeli k Hoře Kutné.

17.

Vzrušení tu bylo velké v našem malém městě
a kameny řádně velké litaly v židovském městě.

18.

Schöne Rézi, křičí, volá, a po pokoji jak tu běhá,
dole však nic nedbají, kameny tu metají.

19.

Jeden, dva, tři, čtyři, pět, na Lustigovi chtějí krev,
dívky malé bojácné, sousedství však to vzácné.

20.

Stojím jako socha pouhá, vidím, jak tu nohy zdvihá,
v bráně hezký Raismonek, zas tu dostal pohlavek.

21.

Náměstí je trochu velké, hádá se tu Baš až vztekle,
břicho jako soudek valí a již se po zemi valí.

22.

Štouchnut musel dobře být, doktora musel hnedle mít,
z toho však si nic nedělá, jako že zavřeli Hilsnera.

23.

A tu slyším hurá, hurá, toť je věru velká tůra,
aspoň v každém oknu díra, to jest naše malá míra.

24.

Dolů táhnou za velením vůdce s kopáčem,
pálenku tu hrozně cítím, kamení lítá, jak deštěm.

25.

U brány horní žid, kupec, Saraleben, křičí, utec!
Běž, zavírej honem krám, kameny již lítaj k nám.

26.

U rybníka po silnici, tu se někdo mihne,
hned se židu hostinskému, cihla oknem mihne.

27.

Dále zříme zástup celý, k Dolní bráně jak to velí,
i ten má okna plné kvítí a již se tu díry svítí.

28.

Netušil to mrška on, z hostince jde, jak je v tom,
ani se mu v tom nezdálo, tak fein se mu to bumbalo.

29.

Sotva se tu rána dočkal, na děkanství hned spěchal,
tamto prosil o pomoc, z toho prý má škody moc.

30.

Pan farář mu odmítl a také ke kroku pobídl,
z toho věru není kázání, vždyť nejsme židi, ale křesťani.

31.

Mají strachu až dost, myslí sobě pan farář,
toť věru samá zlost, jen aby přišel zas.

32.

Vidím, jak tu přijeli, že nic platno, tu prosili,
aby mohli spáti, četníci musejí tu státi.

33.

Kolem jejich tu města, jest také hezká cesta,
stojí zde s bajonetem auf, prve běhá sklenář Gráf.

34.

Teď máš kšeft, vid', žide? Kdypak zase to přijde,
ten obličejem k zemi dlí, ale hrome, to je soužení.

35.

Slyší, že si ho každý všimne a nadává mu ty žide!
Nesmím na to promluvit, neb bych si moh něco ulovit.

36.

Nestačí četnické bodáky, chtějí mít i zde vojáky,
neb mají také strach, prvního máje přijde krach.

37.

Tu některý Čech se vytýčil, přání jim též vyplnil,
ráno okna jejich průhledná a jejich vůle tak splněná.

38.

Zde máte pomoc velkou, slzy židům z očí tekou,
řady vojska na papíře, Bodanský již okna líže.

39.

Myslí sobě, že to uvnitř, ale kde nic, tu nic,
pokouší se je tak otřítí, musel přece zvenčí jíti.

40.

Nebo byli čtyři ráno, když ten jistý vylít,
proto musel jíti zvenčí, aby okno mohl utřít.

41.

Dále křičím jako blázen a tu zase jedním rázem,
vojsko na oknech se blýská, ale Polátschek si stýská.

42.

Chlouba jejich tak skvělá, jest již zase tu bledá,
bledší ještě košerák, nestvůra a darebák.

43.

Tu to máme, také on, jako když tu zazní zvon,
musí před soud jíti, nepůjde-li, tak se chytí.

44.

To jest rána v tomto pádu, když mu knihy vzali,
a jak se tu dozví pravdu, že krev oni potřebují.

45.

V komisi té jeden pán, který dřív byl židem sám,
dal se proto dříve pokřtí, aby mohl nyní k soudu.

46.

Skutečná pravda má býti, křesťanskou krev musí míti,
a odpřísahám též i tak, že Hilsner je žid a vrah.

47.

Když aspoň vrahem není, tu čekám ve prodlení,
on oběšen musí býti, spoluviník ať se chytí.

48.

Nějaký žid se vystěhuje, potom také následuje,
košerák a kantůrek, maličký to věru rek.

49.

Řezníci budou lépe žíti, košerované maso nesmí býti,
stodolu židovskou pak zavřem a pak bude pokoj rázem.

50.

Krásný život bez obavy bude zase pro zábavy,
je-li vrahem této žid, do Březiny můžeš jít.

51.

Březina a Bruckův háj, snad bude již pěkný máj,
procházky a libé vůně dost, nebude tam vraždychtivý host.

52.

Do Věžničky směle budem chodit, s ideály srdcí se budem bavit,
když do Věžničky dospějem, tam vesele si zapějem.

53.

Vždyť jsme jen jednou na světě, žid ať se nám tu neplete,
obzvláště mladé lidi, kteří svůj život vždycky veselý vidí.⁴

⁴ Pod rukopisem písně přípisek: *Mein Ruh ist hin, mein Herz ist schwer, ich finde sie nieder und niemer mehr. V mysli mé neklid a v srdci tíž, nenajdu míru ach nikdy již.*